



ELOISA

Etelä-Savon
hyvinvointialue

Osavuosisikatsaus tammi-maaliskuu 2026

ETELÄ-SAVON HYVINVOINTIALUE

1	Talouden tilannekuva.....	3
1.1	Yleinen taloudellinen tilanne.....	3
1.2	Etelä-Savon hyvinvointialueen taloustilanne.....	5
2	Henkilöstö.....	9
2.1	Henkilöstön lukumäärä.....	9
2.2	Henkilöstökokemus.....	11
2.3	Henkilöstöedut.....	14
2.4	Työhyvinvointi.....	14
2.5	Osaamisen kehittäminen.....	15
2.6	Opiskelijoiden harjoittelu- ja työssäoppiminen sekä ohjaus.....	15
2.7	Henkilöstön saatavuus.....	16
2.8	Ostopalvelulääkärit ja -hoitohenkilöstö.....	17
2.9	Kutsurahat ja ylityökustannukset.....	17
3	Talousarvion toteutumisennuste.....	18
3.1	Tuloslaskelman ennuste ja toteuma 1-3/2026.....	18
3.2	Investoinnit ja rahoitus.....	21
4	Toimialojen talouden toteuma ja ennusteet.....	24
4.1	Sosiaalipalvelut.....	24
4.2	Ikäntyneiden palvelut.....	29
4.3	Terveyspalvelut.....	35
4.4	Pelastus- ja turvallisuuspalvelut.....	40
4.5	Konsernipalvelut.....	43
5	Talouden tasapainotustoimenpiteet.....	52

1 Talouden tilannekuva

Etelä-Savon hyvinvointialueen talousarvion toteutumisesta raportoidaan aluevaltuustolle neljännesvuosittain osavuosikatsauksissa. Osavuosikatsauksessa raportoidaan käyttötalouden, investointien, tuloslaskelmaosan ja rahoitusosan toteutuminen. Lisäksi tuotetaan tilinpäätösennuste talousarviovuodelle. Osavuosikatsausraportti sisältää myös ennusteen vuodelle 2025 kohdistuvien tasapainotustoimenpiteiden toteutumisesta sekä raportointin toimialoille talousarviossa asetetuista toiminnallisista tavoitteista.

1.1 Yleinen taloudellinen tilanne

Valtiovarainministeriön talven 2025 taloudellisen katsauksen mukaan Suomen talouden toipuminen on viivästynyt ja bruttokansantuote (BKT) kasvoi vuonna 2025 vain 0,2 prosenttia. Kasvua on jarruttanut kotimaisen kysynnän heikkous. Kotitalouksien kulutuksen odotetaan kuitenkin vauhdittuvan, sillä ostovoima on kasvussa ja kasvun arvioidaan nopeutuvan vuonna 2026. Rakentamisen toipuminen, energiasiirtymä ja puolustushankinnat puolestaan kasvattavat investointeja. BKT kasvaa 1,1 prosenttia vuonna 2026, 1,7 prosenttia vuonna 2027 ja 1,6 prosenttia 2028.

Suomen talouden toipuminen hidastui vuoden 2025 aikana. Ongelmana oli kotimaisen kysynnän puute. Tulojen kasvusta huolimatta kotitalouksien kulutus ei ole kasvanut. Rakentamisen toipuminen odottaa asuntomarkkinoiden selkeämpää piristymistä. Epävarmuus niin taloudessa kuin maailmalla on saanut suomalaiset kotitaloudet lykkäämään hankintapäätöksiä.

Ulkoinen kysyntä on sen sijaan ollut hieman odotettua vahvempaa. Yhdysvaltojen tullien vaikutus on toistaiseksi jäänyt vähäiseksi, ja maailmantalous sekä -kauppa ovat kasvaneet kohtuullisesti, joka on myös heijastunut vientiin. Lisäksi tuotannolliset investoinnit antavat aihetta odottaa parempaa kasvua tulevina vuosina.

Inflaation ennustetaan myös pysyvän maltillisena. Inflaatio oli 0,4 % vuonna 2025 ja nousee asteittain 1,9 prosenttiin vuoteen 2028 mennessä. Energian hintakehityksessä on kuitenkin suurta epävarmuutta.

Valtion alijäämä on syvä: vuonna 2025 4,0 prosenttia ja tänä vuonna peräti 4,9 prosenttia suhteessa BKT:hen. Valtion menoja kasvattavat erityisesti puolus-

tushankinnat sekä korkomenojen nousu. Pitkittynyt taantuma ja veronkevennykset puolestaan hidastavat verotulojen kasvua siitä, mitä se parhaimmillaan voisi olla. Valtion alijäämä asettuu 4,3 prosenttiin ennustejakson lopulla. Velkasuhde nousi vuonna 2025 yli 89 prosentin ja lähes 92 prosenttiin vuonna 2026. Kasvu jatkuu koko ennustejakson ajan, ja vuonna 2030 velka on jo yli 96 prosenttia suhteessa BKT:hen.

Hyvinvointialueiden rahoitusasema pysyy likimain tasapainossa vuosina 2025–2027, mutta heikkenee vuoden 2028 jälkeen menojen kasvun vuoksi sekä siksi, että valtion rahoitus perustuu ennusteessa kehyyksiin varattuun summaan, joka pienenee vuonna 2028. Toimintakulujen kasvu arvioidaan koko maan osalta 3,6 prosenttiin.

Hyvinvointialueiden menojen kasvu hidastui selvästi vuonna 2025, ja valtion rahoituksen merkittävä lisäys on parantanut alueiden rahoitusasemaa. Aiemmilta vuosilta kertyneet suuret alijäämät kuitenkin pitävät sopeutustarpeet edelleen huomattavina. Valmistella oleva lakimuutos hyvinvointialueiden alijäämien kattamisen lisäajasta voi keventää vuodelle 2026 kohdistettua sopeutustarvetta ja lykkätä sitä myöhemmille vuosille.

Alueiden tulot koostuvat pääosin valtion rahoituksesta sekä asiakkailta saatavista maksutuotoista. Vuosille 2026 ja 2027 kohdennettava jälkikäteistarkistus on 1,3 mrd. euroa. Vuosina 2028–2030 sektorin rahoitusasema heikkenee menojen kasvun takia sekä siksi, että ennusteessa valtion rahoituksen on kehyksiin varattu summa, jonka määrä laskee huomattavasti vuonna 2028. Ennusteessa seuraavien vuosien jälkikäteistarkistus perustuu julkisen talouden suunnitelmaan mukaan lukien jälkikäteistarkistukseen tehty kehysvaraus, ei painelaskelman mukaiseen kustannuskehitykseen.

Ennusteeseen liittyy useita riskejä. Alueiden menot voivat toteutua arvioitua pienempinä, mikäli säästötoimet ja toiminnan tehostaminen onnistuvat odotettua paremmin. Toisaalta sopeutustoimien epäonnistuminen tai uudet menolisäykset voivat heikentää alueiden taloudellista tilannetta. Monilla hyvinvointialueilla alijäämien kattaminen vuoden 2026 loppuun näyttää epätodennäköiseltä, mutta alijäämien arvioidaan kuitenkin pienenevän. Useat hyvinvointialueet arvioivat vuoden 2025 tilinpäätösennusteen perusteella tulosten päätyvän ylijäämäisiksi ja lopulta päätyvätkin.

VM:n ennuste hyvinvointialueiden taloudesta.

Miljardia euroa	2024	2025*	2026*	2027*	2028*
Myynti- ja maksutulot	5,7	6,0	6,2	6,4	6,6
Tulonsiirrot valtionhallinnolta	26,2	28,7	29,7	30,6	30,6
Muut tulot	0,3	0,2	0,3	0,3	0,3
Kokonaistulot	32,2	34,9	36,1	37,3	37,5
Palkansaajakorvaukset ja välituotekäyttö	25,8	26,4	27,3	28,1	29,2
Sosiaalietuudet ja luontoismuotoiset etuudet	6,4	6,7	7,0	7,3	7,6
Omaisuusmenot	0,2	0,2	0,2	0,2	0,2
Pääoman bruttomuodostus	1,3	1,3	1,7	1,5	1,3
Muut menot	0,1	0,1	0,1	0,1	0,1
Kokonaismenot	33,8	34,7	36,3	37,2	38,3
Kulutusmenot	26,7	27,7	28,4	29,3	30,4
Nettoluotonanto (+) / nettoluotonotto (-)	-1,6	0,2	-0,2	0,0	-0,8
Perusjäämä ²	-1,5	0,4	-0,0	0,2	-0,6
Hyvinvointialueindeksi, muutos %	2,53	3,00	3,25	2,74	2,84
Hyvinvointialueiden ansiotasoindeksi, muutos %	3,5	5,8	4,8	4,1	4,0

¹ ml. Helsingin sosiaali- ja terveydenhuolto sekä pelastustoimi.

² Nettoluotonanto ilman bruttokorkomenoja.

Lähde: Taloudellinen katsaus, talvi 2026.

1.2 Etelä-Savon hyvinvointialueen taloustilanne

Etelä-Savon hyvinvointialueen taloustilanne jatkuu haastavana, vaikkakin talouden suunta on kääntynyt. Vuonna 2025 saavutettiin 2,7 miljoonan euron ylijäämäinen tulos, joka on kovan työn tulos ja vaati merkittävää sopeuttamista. Vuoden 2025 tilinpäätöksessä taseessa on kumulatiivista alijäämää 73,9 miljoonaa euroa. Vuoden 2026 ensimmäisen osavuositarkastuksen tulosennuste on 7,6 miljoonaa euroa ylijäämäinen, joka on hieman talousarviota parempi. Suotuisaa taloustilannetta tukemaan tehdään aktiivisesti toimenpiteitä ja henkilöstö onkin päässyt vaikuttamaan säästöjen etsimiseen omilla säästöehdotuksillaan. Henkilöstöehdotusten säästöpotentiaali on noin 4,7 miljoonaa euroa.

Vuoden 2026 talousarvioon on sisällytetty yhteensä 52 miljoonan edestä sopeutustoimia, joista kuitenkin jo vuoden 2025 tilinpäätökseen toteutui 2,7 miljoonaa euroa. Näin ollen vuodelle 2026 sopeutustoimia kohdistuu 49,3 miljoonaa euroa, joista on tämä hetken arvion mukaan toteutuksessa 36,6 miljoonaa. Sopeutustoimista uhkaa jäädä kokonaan toteutumatta n. 3,1 miljoonaa euroa ja seuraavalle vuodelle on siirtymässä 11,2 miljoonan euron sopeutukset. Joitakin vuonna 2026 toteutuvien sekä myöhemmin toteutuvien toimenpiteiden arvioidaan toteutuvan alkuperäistä suunnitelmaa parempana.

Toimialat ovat arvioineet sopeutusten toteutumista sopeutustoimenpidekohtaisesti, mutta säästöä voi syntyä myös alkuperäisestä suunnitelmasta poiketen. Vuodelle 2026 haetaan lisäksi 5 miljoonan säästöjä vaikeutetuilla rekrytoinneilla sekä vapaaehtoisilla lomarahaj- ja säästövapailla. Säästövapaista on ensimmäisen kolmen kuukauden aikana syntynyt säästöä n. 90 000 euroa.

18.12.2025 julkaistiin vuoden 2026 rahoituslaskelmat, joissa Etelä-Savon hyvinvointialueen rahoitukseksi muodostui 783,4 miljoonaa euroa. Rahoituksen taso nousi edellisestä vuodesta 3,4 prosenttia, mutta edelleen liian vähän tarpeisiin nähden. Talousarviossa rahoituksen suuruudeksi arvioitiin 781,7 miljoonaa euroa. Mikäli sopeutustoimet toteutuvat suunnitellusti, kumulatiivinen alijäämä voi pienentyä vuoden 2026 tilinpäätöksessä. Ensimmäisen kvartaalin tulosennuste vuodelle 2026 on 7,6 miljoonaa euroa.

Vuoden 2026 valtion rahoitukseen sisältyy jälkikäteistarkistusta yhteensä 1,27 miljardia euroa, josta Etelä-Savon hyvinvointialueen osuus n. 35,1 miljoonaa euroa. Rahoituksen taso tarkistetaan rahoituslain 10 §:n perusteella vastaamaan koko maan tasolla toteutuneita kustannuksia jälkikäteen kahden vuoden viiveellä. Vuonna 2025 rahoitukseen lisät-

tiin ensimmäistä kertaa jälkikäteistarkistus (n. 1,4 mrd. euroa) vuoden 2023 yleiskatteisen rahoituksen ja nettokustannusten välisen erotuksen eli tilikauden tuloksen perusteella. Tämä lisäys jäi rahoituksen pohjaan vuodesta 2025 alkaen. Vuodesta 2026 eteenpäin jälkikäteistarkistus määritellään lisäyksenä tai vähennyksenä suhteessa rahoituksen pohjassa jo olevaan jälkikäteistarkistuksen määrään.

30.4.2026 julkaistiin valtiovarainministeriön rahoituslaskelmat vuodelle 2027, joissa Etelä-Savon hyvinvointialueen rahoitukseksi muodostuu 788,6 miljoonaa euroa. Tämä on 16,3 miljoonaa euroa vähemmän kuin 18.12.2025 julkaistussa laskelmassa. Rahoitus kasvaa edelliseen vuoteen verrattuna vain 0,7 prosenttia eli 5,2 miljoonaa euroa.

Vuoden 2027 rahoituksessa on huomioitu eduskuntaan 16.4.2026 annetun hyvinvointialueiden rahoituslain III vaiheen hallituksen esityksen (HE 56/2026 vp) mukaiset muutokset. Esityksen mukaan tarpeellisen rahoituksen kohdentamisessa käytettävään tarvemalliin tehdään ns. minimipäivitys ja yksityisen terveydenhuollon diagnoositietojen huomioon ottamista rahoituksessa osittain rajataan. Palvelutarpeen arvioidusta kasvusta otetaan huomioon 60 prosenttia ja siirtymätasausten porrastukseen teh-

dään muutoksia. Saaristoisuutta koskevassa rahoituksen määräytymistekijässä otetaan huomioon uusi saaristoisen hyvinvointialueen määritelmä. Saaristoiselle hyvinvointialueelle lasketaan saaristoisuuskerroin, jonka perusteella määriteltäisiin hyvinvointialueille saaristoisuuden perusteella kohdennettava sosiaali- ja terveydenhuollon laskennallinen rahoitus. Lisäksi laskelmassa on huomioitu tasaus, joka turvaa hyvinvointialuekohtaisen rahoituksen vähimmäistasoa: tasauksella lisätään niiden alueiden rahoitusta, joilla rahoitus muutoin vähenisi vuonna 2027.

30.4.2026 julkaistiin myös painelaskelmat tuleville vuosille. Rahoituksen tason arvioidaan laskevan vuodelle 2028 n. 17,8 miljoonalla eurolla 18.12.2025 julkaistuun laskelmaan verrattuna ollen 797,9 mil-

joonaa euroa. Vuoden 2029 rahoitukseksi arvioidaan 808,1 miljoonaa euroa.

Päivitetyt laskelmat ovat huolestuttavia Etelä-Savon hyvinvointialueen kannalta, koska laskelmien esittämät rahoitukset muutokset tarkoittavat aiempia arvioita vieläkin suurempia sopeutustoimia vuosille 2027–2029.

16.4.2026 Valtioneuvosto antoi eduskunnalle hallituksen esityksen laeiksi hyvinvointialueiden rahoituksesta annetun lain ja saariston kehityksen edistämisestä annetun lain muuttamisesta. Esityksessä ehdotetaan muutoksia hyvinvointialueiden rahoituksesta annettuun lakiin sekä saariston kehityksen edistämisestä annettuun lakiin. Tavoitteena on kehittää hyvinvointialueiden rahoitusmallia hallitusoh-

jelman mukaisesti hallitusti ja ennakoitavasti sekä turvata perustuslain mukaiset sosiaali- ja terveyspalvelut. Lisäksi esityksellä tulnaisiin toteuttamaan hallituksen kustannusten kasvua hillitseviä säästötoimenpiteitä.

Hyvinvointialueiden koko maan rahoituksen tasoa koskevaa sääntelyä muutettaisiin siten, että vuosina 2027–2030 sosiaali- ja terveydenhuollon arvioidusta palvelutarpeen vuotuisesta kasvusta otettaisiin rahoituksessa huomioon vuodesta 2027 60 % nykyisen 80 % sijaan, ja määräaikaisesta 0,2 prosenttiyksikön lisäkorotuksesta luovutaan vuodesta 2028 alkaen. Säästöjen vaikutukset kohdennettaisiin kaikille hyvinvointialueille rahoituksen määräytymisperusteiden mukaisesti.

Esityksessä päivitetäisiin sosiaali- ja terveydenhuollon palvelutarvetekijöitä Terveiden ja hyvinvoinnin laitoksen tutkimukseen perustuen. Päivitys tehtäisiin maltillisesti: tietopohjaa ajantasaistettaisiin ja teknisiä korjauksia tehtäisiin, mutta laajoja uusia tarvetekijöitä ei vielä otettaisiin käyttöön tietopohjan luotettavuuteen liittyvien epävarmuuksien vuoksi. Lisäksi muun kuin hyvinvointialueiden ostopalveluna tai palvelusetelinä rahoittaman yksityisen terveydenhuollon diagnoositietojen huomioon ottamista hyvinvointialueiden rahoituksessa rajattaisiin osittain. Myös THL:n ja valtiovarainministeriön mahdollisuuksia korjata rahoituksen pohjana olevia selviä tietovirheitä täsmennettäisiin.

Painelaskelma (milj. euroa)	2026	2027	2028	2029	2030
23.9.2024	779,3	775,0	770,7		
30.4.2025	783,6	804,5	797,0	817,3	817,3
26.6.2025	780,8	801,7	794,2	814,4	814,4
22.9.2025	781,7	803,1	815,1		
18.12.2025	783,4	804,9	815,7		
30.4.2026		788,6	797,9	808,1	818,0
Muutos ed. laskelmaan		-16,3	-17,8		
Kasvu edelliseen vuoteen		0,7 %	1,2 %	1,3 %	1,2 %

Esityksessä siirtymätasauksia muutettaisiin vuodesta 2027 alkaen siten, että sekä lisien että vähennysten porrastusta nopeutetaan. Tavoitteena on pienentää pysyvien siirtymätasauksen määrää sekä vähentää valtion rahoitusosuutta. Osa siirtymätasauksista rahoitettaisiin jatkossa hyvinvointialueiden kesken, ja lisäksi otettaisiin käyttöön aluekohtaisen rahoituksen vähimmäistason turvaava tasaus, jolla estettäisiin rahoituksen vuosittainen nimellinen lasku yksittäisillä alueilla. Siirtymätasauksen porrastusmuutos vähentäisi valtion rahoittamaa osuutta siirtymätasauksista. Lisäksi valtion siirtymätasauksista rahoittamasta osuudesta siirrettäisiin säästötoimenpiteenä hyvinvointialueiden rahoitettavaksi 53 miljoonaa euroa vuonna 2028, 91 miljoonaa euroa vuonna 2029 ja 82 miljoonaa euroa vuodesta 2030.

Saaristoa koskevassa sääntelyssä esityksessä määriteltäisiin saaristoinen hyvinvointialue ja uudistettaisiin saariston käsite. Saaristoisuutta koskeva rahoitus kohdennettaisiin jatkossa uuden saaristoisuuskerroin ja pisteytysmallin perusteella, jossa huomioitaisiin mm. saariston vakituisten asukkaiden lisäksi myös kausiasukkaat. Muutoksilla pyritään kohden-

tamaan saaristoisuuteen perustuva rahoitus aiempaa täsmällisemmin saaristosta johtuviin erityisiin järjestämiskustannuksiin. Ehdotetut lait on tarkoitettu tulemaan voimaan 1.1.2027.

Ensimmäisen kvartaalin talousennusteen mukaan vuoden 2026 tulos muodostuu 7,6 miljoonaa euroa ylijäämäiseksi, joka on hieman talousarviota parempi. Kumulatiivisen alijäämän määrä olisi tämän tuloksen mukaan noin 66,3 miljoonaa euroa, joten alijäämät eivät tule katetuiksi määräajassa.

Hyvinvointialuelain mukaan valtiovarainministeriö voi harkintansa mukaan käynnistää hyvinvointialueen arviointimenettelyn, mikäli kumulatiivista ali-

jäämää ei ole saatu katettua vuoden 2026 loppuun mennessä. Alla esitetty kumulatiivisen alijäämän kehitys, jossa huomioitu tämän vuoden 7,6 miljoonan ylijäämäennuste vuodelle 2026. Alijäämien kattamisen lisäaika antaisi hyvinvointialueille paremmat mahdollisuudet alijäämiensä kattamiseen.

Tässä laskelmassa ei ole huomioitu rahoitustason muutoksia tuleville vuosille eli ei ole huomioitu 30.4.26 päivittyneitä rahoitus- ja painelaskelmia. Riittämätön rahoituksen kasvu heikentää alijäämien kattamismahdollisuutta ja lisää sopeutuspainetta.

Kumulatiivisen alijäämän arvioidut määrät taloussuunnitelmakaudella		
	Tilikauden yli-/alijäämä	Kumulatiivinen alijäämä
Ennuste 2026	7 590	-66 348
TS 2027	21 814	-44 534
TS 2028	19 884	-24 650

Alijäämien kattamiseen on ehdotettu lisääikaa siten, että hakemuksesta ja perustelluin syin voisi lisääikaa alijäämien kattamiseen saada vuoden 2027 tai 2028 loppuun. Valtiovarainministeriön 3.3.2026 antaman tiedotteen mukaan hallitus on täydentänyt esitystään alijäämien kattamisen joustoista. Helmikuussa 2026 päivitetty rahoituksen painelaskelmat ennakoivat, että valtion rahoituksen määrä vuonna 2027 tulee olemaan huomattavasti pienempi kuin alkuperäisessä hallituksen esityksessä arvioitiin. Tämä lisää sopeutustarvetta useilla hyvinvointialueilla, mikä vaikeuttaa vuoden 2028 takarajan saavuttamista alijäämien kattamisessa, kuten alkuperäisessä hallituksen esityksessä asetettiin. Tämän johdosta hallitus on päättänyt tuovansa eduskuntaan täydentävän esityksen kattamisvelvoitteen määräaikojen joustoista ja sääntelyä täydennettäisiin siten, että tietyin edellytyksin valtiovarainministeriö voisi myöntää mahdollisuuden kattaa kertyneet alijäämät myös vuoden 2029 mennessä. Tämä koskisi niitä alueita, joille lisääika on välttämätön lainsäädännön noudattamiseksi.

Valtiovarainministeriö tulisi päättämään määräajan jatkamisesta hyvinvointialueen esityksen perusteella. Hyvinvointialueelle ei myönnetä kattamismääräajan pidennystä automaattisesti hakemuksen johdosta, vaan valtiovarainministeriö arvioi uuden määräajan tarvetta. Päättös perustuu kunkin hyvinvointialueen taloudellisen tilanteen ja tulevaisuuden näkymien kokonaisarvioon. Alijäämien kattamisen lisääika vuoteen 2029 ei lisäisi valtion hyvinvointialueiden rahoitusta, joten hyvinvointialueiden on edelleen jatkettava talouden sopeuttamista. Ne alueet, jotka eivät pystyisi kattamaan alijäämiään pidennetyinkään määräajan puitteissa, ovat sosiaali- ja terveysministeriön ja valtiovarainministeriön harkinnassa käynnistää arviointimenettely. Lähtökohtaisesti arviointimenettelyssä alijäämien kattaminen tapahtuu tätä vielä pidemmän ajanjakson puitteissa.

Etelä-Savon hyvinvointialueen aluehallitus linjasi kokouksessaan 9.3.2026 § 62 alijäämien kattamisesta siten, että aluehallitus esittää aluevaltuustolle, että hyvinvointialueen alijäämät katettaisi vuo-

den 2029 loppuun mennessä. Alijäämien kattamisen edellytyksenä on sopeutustoimien jatkaminen ja esimerkiksi vuodelle 2027 niitä vaaditaan n. 20 miljoonan euron edestä. Myös seuraavilla vuosilla tarvittavat sopeutukset ovat samaa luokkaa, koska valtion rahoituksen leikkaukset johtavat lisäsopeutuksiin. Etelä-Savon hyvinvointialueen aluevaltuusto päätti 24.3.2026 § 5 kattaa hyvinvointialueen alijäämät vuoden 2029 loppuun mennessä. Lisäksi aluevaltuusto valtuutti aluehallituksen hakemaan valtiovarainministeriöltä lisääikaa alijäämien kattamiseen vuoden 2029 loppuun mennessä. Viimeisimpien tietojen mukaan hakemus alijäämien kattamiskauden jatkamisesta tulee tehdä alijäämän kattamista koskevan määräajan päättymisvuoden elokuun loppuun mennessä. Hakemuksen tulee lisäksi sisällyttää aluevaltuuston hyväksymä suunnitelma yksilöidyistä toimenpiteistä ja taloudellisista vaikutuksista alijäämien kattamiseksi.

2 Henkilöstö

2.1 Henkilöstön lukumäärä

Henkilöstön määrä koko Eloisassa väheni Q1 vuoteen 2025 verrattuna 212 henkilöllä. Vakinaisen henkilöstön määrä nousi hiukan ja määräaikaisen

henkilöstön määrä laski edelleen edelliseen vuosiin verrattuna. Henkilöstön määrä laski kaikilla toimialoilla. Sopimuspalokuntalaisia oli 531.

Henkilöstö toimialueittain Q1							
Henkilöstön lukumäärä Toimiala	Vuosi	Palvelussuhteen luonneryhmä					Yhteensä
		Vakinaiset	Määräaikaiset	Työllistetyt	Oppilas, harjoittelija	Oppisopimussuhteinen	
Sosiaalipalvelut	Q1 2023	1 195	273	3		1	1 427
Sosiaalipalvelut	Q1 2024	1 209	243	4		36	1 492
Sosiaalipalvelut	Q1 2025	1 234	200	2	4	70	1 510
Sosiaalipalvelut	Q1 2026	1 260	165	1		42	1 468
Ikääntyneiden palvelut	Q1 2023	1 503	313			7	1 823
Ikääntyneiden palvelut	Q1 2024	1 672	234			99	2 005
Ikääntyneiden palvelut	Q1 2025	1 611	180	1		140	1 932
Ikääntyneiden palvelut	Q1 2026	1 654	168	1		88	1 911
Terveyspalvelut	Q1 2023	2 678	507	1	1	1	3 188
Terveyspalvelut	Q1 2024	2 720	471	2		11	3 204
Terveyspalvelut	Q1 2025	2 759	433			24	3 216
Terveyspalvelut	Q1 2026	2 772	376			15	3 163
Pelastus- ja turvallisuuspalvelut	Q1 2023	130	9				139
Pelastus- ja turvallisuuspalvelut	Q1 2024	127	12				139
Pelastus- ja turvallisuuspalvelut	Q1 2025	127	6				133
Pelastus- ja turvallisuuspalvelut	Q1 2026	124	2				126
Konsernipalvelut	Q1 2023	651	171	2		1	825
Konsernipalvelut	Q1 2024	643	105			7	755
Konsernipalvelut	Q1 2025	629	87			14	730
Konsernipalvelut	Q1 2026	580	51			9	640

Henkilöstön lukumäärä						
Vuosi	Palvelussuhteen luonneryhmä					Yhteensä
	Vakinaiset	Määräaikaiset	Työllistetyt	Oppilas,harjoittelija	Oppisopimussuhteinen	
Q1 2023	6 157	1 273	6	1	10	7 447
Q1 2024	6 371	1 065	6		153	7 595
Q1 2025	6 360	906	3	4	248	7 521
Q1 2026	6 390	762	2		154	7 308

Vuonna 2026 Q1-jaksolla pidettiin vuosilomia 42 188 kalenteripäivää (2025: 39 896 kalenteripäivää) ja vapaaehtoisia säästövapaita 671 päivää vuonna 2026 ja vuonna 2025 428 päivää.

Koko Eloisan tasolla terveysperusteiset poissaolot vähenivät tammi-maaliskuussa -3,5 %. Toimialoitain terveysperusteiset poissaolot lisääntyivät terveyspalveluissa 0,5 % sekä pelastus- ja turvallisuuspalveluissa 86,2 %. Terveysperusteisissa poissaolot laskivat ikääntyneiden palveluissa -6,9 %, sosiaali- palveluissa -3,8 % ja konsernipalveluissa -11,9 %.

Tavoitteena on sairauspoissaolojen merkittävä vähentäminen.

Terveysperusteiset poissaolot kalenteripäivinä

Poissaolot toimialueittain			
Poissaolot, kalenteripäivinä			
Toimiala	Vuosi		
	2025/*	2026/*	Vrt %
Sosiaalipalvelut	6 922	6 662	-3,8
Ikääntyneiden palvelut	12 501	11 631	-6,9
Terveyspalvelut	12 319	12 382	0,5
Pelastus- ja turvallisuuspalvelut	312	581	86,2
Konsernipalvelut	3 968	3 496	-11,9
Yhteensä	36 022	34 762	-3,5

Ehdot:

Kuukausi on Tammikuu, Helmikuu tai Maaliskuu, poissaolon syyryhmä on Terveysperusteiset poissaolot, ja vuosi on 2025/ tai 2026/**

2.2 Henkilöstökokemus

Henkilöstökokemusta mitataan joka toinen kuukausi, parillisina kuukausina. Vastausprosentti nousi edelleen, ollen korkein koko Eloisan aikana 32,9 %. Tulosten läpikäymiseen ja konkreettisten toimenpiteiden tekemiseen niiden pohjalta kiinnitettiin huomioita entistä säännöllisemmin yksiköissä, toimialoilla ja hyvinvointialueetasolla, vaikka vaihtelua vastausten hyödyntämisessä alueiden ja yksiköiden välillä oli edelleen.

Henkilöstökokemus oli henkilöstöpulssikyselyn perusteella vuoden ensimmäisellä kvartaalilla kokonaisuudessaan parempi kuin vuosina 2023–2025 vastaavalla ajanjaksolla. Suosittelemiseksi eNPS oli +18 ollen korkeampi kuin samalla ajanjaksolla 2025 (+14) ja 2024 (+15). Ensimmäisellä kvartaalilla eNPS oli noususuuntainen joulukuusta 2025 (+9).

Muiden kysymysten osalta kokonaisindeksi (ka.) oli jaksolla Q1/2026 4,0, mikä on korkeampi kuin samalla ajanjaksolla vuosina 2024 ja 2025.

Henkilöstöpulssikysely	Q1/2024	Q1/2025	Q1/2026
Vastaajia (n)	1 734 (24,2%)	1 378 (19,2%)	2 374 (32,7%)
Suositteluindeksi (NPS) asteikko -110-+100	15	14	18
Muut pulssin kysymykset asteikko 1-5			
Työtehtäväni Eloisassa sujuvat hyvin	3,8	3,9	4,1
Esihenkilöni vaikuttaa, välittää ja rohkaisee minua, jotta voin onnistua työssäni	3,8	3,8	3,9
Mielipiteitani arvostetaan työyhteisössä	3,8	3,8	3,9
Yksikköni ilmapiiri on hyvä	3,8	3,8	3,9
Saan tehdä osaamistani vastaavia työtehtäviä ja niitä on sopivasti	3,8	3,8	
Saan tehdä osaamistani vastaavia työtehtäviä			4,2
Minulla on sopivasti työtehtäviä			3,9
Kokonaisindeksi	3,8	3,8	4,0

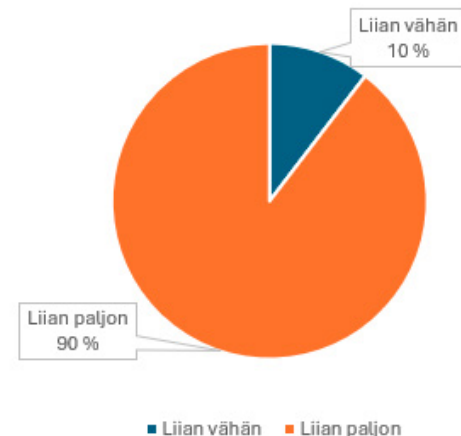
Henkilöstöpulssikyselyn vastaajamäärät, suosittelemiseksi (eNPS) ja kyselyn muiden kysymysten tulokset vuosien 2024-2026 ensimmäisiltä kvartaaleilta.

Henkilöstöpulssikyselyn kysymys osaamista vastaavasta työstä ja työmäärästä pilkottiin erillisiksi kysymyksiksi vuoden 2026 alusta lähtien. Kyselyyn lisättiin tarkentavat kysymykset, mikäli vastaaja oli näiden kysymysten osalta osittain tai täysin eri mieltä. Niistä, jotka kokivat, että eivät saa tehdä osaamistaan vaativia työtehtäviä (n=141 kpl), 62 % koki työtehtävänsä liian helppoiksi. Niistä, jotka kokivat, että työtehtäviä ei ole sopivasti (n=346 kpl), 90 % koki, että niitä on liikaa.

Työtehtäväni ovat:
Q1/2026 (n=141 vastausta)

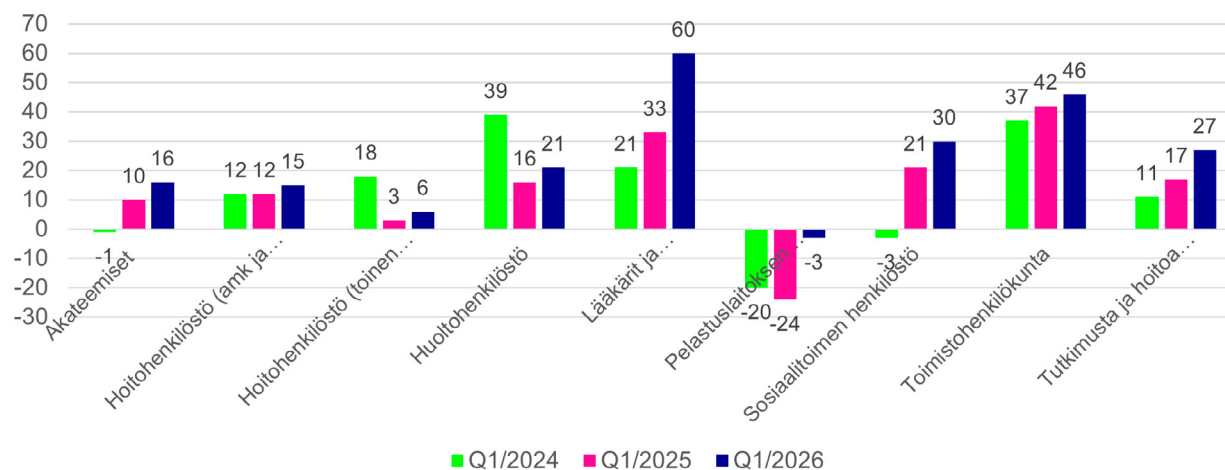


Työtehtäviä on:
Q1/2026 (n=346 vastausta)



Suositteluindeksi eNPS nousi ensimmäisellä kvartaalilla kaikissa ammattiryhmissä verrattuna vuoden 2025 vastaavaan ajanjaksoon. eNPS oli korkein lääkäreillä ja hammaslääkäreillä (+60) sekä toimistohenkilöstöllä (+46) vertailujaksolla molempina vuosina. Suositteluindeksit tarkemmin alla olevassa kuvaajassa.

Suositteluindeksi (eNPS) ammattiryhmittäin
Q1/2024, Q1/2025, Q1/2026



Avoimia palautteita annettiin jakson Q1/2026 aikana 552 kappaletta. Avoimissa vastauksissa oli vaihtelua hyvinvointialueen sisällä. Osassa vastauksissa kuvataan työilmapiiriä, esihenkilötyötä, viestintää, organisaation toimintaa ja johtamista positiivisessa valossa ja toisissa taas selkeästi toimimattomina. Useissa vastauksissa nostettiin esiin YT-neuvottelujen ja jatkuvan säästämisen tuomaa epävarmuutta ja kuormaa. Eriarvoisuuden kokemuksia nousi esimerkiksi paikkakuntien tai ammattiryhmien välillä.

Esihenkilötyön kehittäminen ja tukeminen jatkui. Jokainen eloislainen esihenkilö osallistuu valmennukseen, joka toteutetaan syyskuun 2025 ja touko-

kuun 2026 välillä. Valmennusryhmiä on kymmenen ja jokainen valitsi itselleen sopivan ryhmän, jonka valmennuksiin osallistuu. Kukin ryhmä kokoontuu neljä kertaa ja valmennukset toteutetaan lähivalmennuksina. Valmennuskokonaisuuden ensimmäistä osaa tukevat osan 2 vapaavalintaiset valmennukset sekä erikseen sovittavat henkilökohtaiset sparraukset aloitettiin. Palautteet osallistujilta valmennuskokonaisuuden molemmista osista olivat hyvät – numeraaliset keskiarvot olivat välillä 5–5,4 (asteikko 1–6) ja avoin palaute pääosin positiivista. Esihenkilötyötä tuettiin edelleen myös Esihenkilöiden HR-klinikoilla sekä Esihenkilöiden kyselytunneilla sekä esihenkilöille kohdennetuilla koulutuksilla.

Eloisan organisaatiokulttuurikäsikirjan yhteistä läpikäymistä jatkettiin mm. yksiköissä keskustellen, hyvinvointialueen infoissa sekä aiheesta tehdyllä videon myötä. Käsikirja toimi pohjana myöhemmin keväällä toteutettaville kaikille eloislaisille kohdennetuille Myö yhdessä -valmennuksille.

2.3 Henkilöstöedut

Henkilöstöllä on vuonna 2026 käytössä seuraavat edut:

- Epassi (liikunta, kulttuuri, hyvinvointipalvelut) 200 euroa/hlö
- Työsuhdepyörä (tästä työnantaja maksaa hallinnointimaksun 14 eur/kk)

Työsuhdepyöräsopimuksia on tällä hetkellä 964 kappaletta, uusia sopimuksia ei toistaiseksi tehdä. Epassin kautta ostettuja palveluita on käytetty n. 700 000 eurolla tammi-maaliskuun aikana. Koko vuoden osalta arvioidaan henkilöstöetuihin varattujen määrärahojen riittävän.

2.4 Työhyvinvointi

Ensimmäisen kvartaalin aikana vuonna 2026 sairauspoissaolopäivien määrä per työntekijä on keskimääräisesti 4,8 kalenteripäivää. Terveysperusteisia poissaoloja on ollut ensimmäisellä kvartaalilla 34 762 kalenteripäivää. Vuonna 2025 vastaavalla ajanjaksolla sairauspoissaolopäivien määrä per työntekijä oli samoin 4,8 kalenteripäivää. Terveysperusteisia poissaoloja oli ensimmäisellä kvartaalilla (vuonna 2025) 36 022 kalenteripäivää.

Ensimmäisellä kvartaalilla eniten poissaoloja on aiheuttanut mielen terveyden ja käyttäytymisen häiriöihin liittyvät poissaolot, joihin liittyviä poissaoloja

on ollut 7 734 päivää. Tuki- ja liikuntaelinsairauksiin liittyviä poissaoloja on ollut 7 242 päivää. Mielen terveyden ja käyttäytymisen häiriöihin liittyvät poissaolot ovat lisääntyneet edellisen vuoden samaan ajanjaksoon verrattuna, kun taas puolestaan tuki- ja liikuntaelinoireisiin liittyvät poissaolot ovat hieman vähentyneet. 51 % henkilöstöstä ei ole ollut yhtään päivää poissa työstä sairauden vuoksi ensimmäisen kvartaalin aikana. Vastaavana ajanjaksona vuonna 2025 luku oli 53 %.

Työterveysyhteistyössä haasteena on edelleen yhteydenpito esihenkilöiden ja työterveyshuollon välillä. Tämän takia työpaikalla tehdyt työkyvyn tukitoimet saattavat jäädä huomiotta työterveyshuollossa tai ne tulevat työterveyshuollon tietoon myöhäisemmässä vaiheessa, joka puolestaan aiheuttaa sairauspoissaolojen pitkittymistä. Tähän liittyen työkykyjohtamisen järjestelmän käyttöä on tehostettu ja monipuolistettu sekä esihenkilöiden osaamista edelleen vahvistettu. Haasteeseen pyritään löytämään ratkaisuja työterveysyhteistyössä päivittämällä työtykyn tuen prosessia.

Työterveyshuollon toiminnasta on ensimmäisen kvartaalin aikana ennaltaehkäisevän työterveyshuollon osuus ollut 56,3 % (Kelan korvausluokan I ja II yhteenlasketuista kustannuksista). Vastaavalla ajanjaksolla edellisvuonna ennaltaehkäisevän työterveyshuollon osuus on ollut 52,6 %. Suunnitelma työpaikkaselvityksistä selkeyttää ja tukee toimintaa. Työterveysyhteistyössä on kehitetty työpaikkaselvi-

tysprosessia huomioimaan paremmin samaan selvitykseen osallistuvia työyksiköitä ja kannustettu kaikkia selvitykseen osallistuvia työntekijöitä aktiivisempaan rooliin kuormitus- ja voimavaratekijöiden esiintuomisessa.

Varhaisen välittämisen tapauksia on ensimmäisen kvartaalin aikana ollut koko Eloisassa yhteensä 1 898 kappaletta, joista esihenkilöt ovat käsitelleet 1 336 kappaletta ja 562 kappaletta on avoinna.

Työntekijöille suositellaan täytettäväksi esitietokysely ennen varhaisen välittämisen keskustelua esihenkilön kanssa. Esitietokyselystä saatavasta raportoinnista käy ilmi, että suurimmaksi työkyvyn haasteeksi työntekijät ovat kokeneet terveyden ja toimintakyvyn haasteet (60,4 %). Työn ja vapaa-ajan tasapainon haasteita on kokenut 11,2 % vastaajista, työn sujuvuuden haasteita 10,3 %, työyhteisön sekä työympäristön haasteita 8,4 % ja osaamiseen liittyviä haasteita 2,1 %.

Korvaavan työn käyttöä sairauspoissaolojen sijaan on työterveyshuollosta suositeltu ensimmäisen kvartaalin aikana 3 147 kalenteripäivää. Näistä Eloisassa on voitu toteuttaa 1 019 kalenteripäivää. Korvaavana työnä on toteutunut 2,93 % sairauspoissaolopäivien määrästä, kun Eloisan johtoryhmän asettama tavoite on, että 5 % sairauspoissaolopäivien määrästä toteutuu korvaavana työnä. Vastaava prosenttiosuus vastaavalla ajanjaksolla vuonna 2025 oli 3,35 %.

2.5 Osaamisen kehittäminen

Täydennyskoulutuspäivien määrä ja koulutusten kapalemäärä laskivat hiukan jaksolla Q1/2026 verrattuna edellisen vuoden vastaavaan jaksoon.

Koulutuspäivien määrä per htv2 taulukossa ennustaa myös vuoden lopun tilannetta, mikäli kouluttaminen pysyy samana suhteessa henkilötyövuosien määrään. Pelastuslaitoksen, ensihoidon eikä sopimuspalokunnan koulutusmäärät lisätään vasta vuoden lopun tilastoon, eivätkä ne ole osavuosi-katsauksen taulukossa mukana. Htv2-luku on otettu koko henkilöstöstä, kumulatiivisena ajankohdalta 1.1.–31.3.

Tavoitteena on, että jokainen eloislainen käy tavoitekeskustelun. Käytyjen tavoitekeskustelujen määrä on matalampi kuin viime vuonna samalla jaksolla (Q1:600; 2025:850). Tavoitteeseen, että jokainen eloislainen käy tavoitekeskustelun, ei alkuvuoden toteuman perusteella päästä.

Toteutunut täydennyskoulutus	Q1/2024 (mukana ei Pela ja ensihoito)	Q1/2025 (mukana ei Pela ja ensihoito)	Q1/2026 (ml. Pela ja ensihoito)
Käydyt koulutukset (kpl)	6 852	14 163	11 326
Koulutuspäivät (pvä)	4 860	5 777	4 914
Koulutuspäivät/ htv2	2,8	3,4	3

2.6 Opiskelijoiden harjoittelu- ja työssäoppiminen sekä ohjaus

Eloisassa on panostettu opiskelijaohjaukseen ja opiskelijoiden kokemukseen harjoittelujaksollaan.

Sote-alan opiskelijat antavat harjoittelujaksoistaan palautetta Cles-kyselyyn. Siinä suositteluindeksi NPS oli ensimmäisellä kvartaalilla erinomainen +76. Edellisten koko vuosien tuloksiin nähden se on noususuuntainen (2025: 73,1; 2024: 73,5; 2023: 65,6).

2.7 Henkilöstön saatavuus

Eloisassa on edelleen panostettu onnistuneesti hyvään työnantajamielikuvan ja henkilöstökokemuksen luomiseen.

Henkilöstön saatavuus on parantunut verrattuna edellisiin vuosiin. Vuoden 2026 ensimmäisellä kvartaalilla vakituisen henkilöstön rekrytointiprosentti on noussut hiukan edellisen vuoden vastaavasta ajanjaksosta.

Kuntarekryssä auki olleiden avoimien määräaikais-ten ja vakinaisten tehtävien/virkojen määrä yhteensä on noussut (Q1/2025: 558 kpl, Q1/2026: 795 kpl). Myös palkattujen henkilöiden määrä on noussut (Q1/2025: 361, Q1/2026: 454). Kuitenkin palkattujen määrä suhteessa Kuntarekryssä auki olleisiin tehtäviin on laskenut. Syynä avointen tehtävien määrän nousuun ja toisaalta palkattujen määrän laskuun suhteessa paikkamäärään on ainakin osin kesätyöpaikkojen hakujen sulkeutuminen kuluvana vuonna ensimmäisen kvartaalin aikana, kun taas vuonna 2025 haut sulkeutuivat pääosin toisen kvartaalin aikana. Avoimien tehtäviin saapuneiden hakemusten määrä on kasvanut tasaisesti hyvinvoin-

Rekrytointiprosentti (palkatut suhteessa avointen tehtävien määrään/vakituiset)	Q1/2023	Q1/2024	Q1/2025	Q1/2026
Rekrytointiprosentti (vakituiset)	50,90 %	68,90 %	78 %	79 %
Työpaikat/ palkattu (vakituiset, kpl)	377/192	303/209	237/185	189/149
Avoimien tehtävien Vakinaiset + määräaikaiset	Q1/2025		Q1/2026	
Työpaikat (n)	558		795	
Hakemuksia (n)	3 859		5 553	
Palkattu (n)	361		454	

tialueen aloitettua toimintansa. Saapuneiden hakemusten määrä oli ensimmäisellä kvartaalilla selvästi suurempi kuin edellisenä vuonna vastaavalla jaksolla (Q1/2025: 3 859; Q1/2026: 5 553).

Vuoden ensimmäisellä kvartaalilla on ollut edelleen käytössä täyttölupamenettely. Pääsääntöisesti kaikkien työ- ja virkasuhteiden avaamiseen ja täyttämiseen on tarvittu kolmiportainen täyttölupa, jossa hakijan esihenkilö ja toimialajohtaja toimivat puoltajana, jonka jälkeen täyttölupatyöryhmä hyväksyy luvan lopullisesti huomioiden yhteistoimintaneuvottelujen tuomat työnantajan velvoitteet.

Eloisan työnantajamielikuvakampanjoissa on hyödynnetty syksyllä kuvattua Myö yhdessä -musiikkivideota ja sen kuvamateriaalia. Kampanjan valokuvamateriaalia on käytetty rekrytointiviestinnässä messuilla ja rekrytointi-ilmoituksissa. Esimerkiksi messukävijöiltä saatu palaute on ollut positiivista ja sen rohkeutta ja erottuvuutta on kiitetty. Some-markkinointi on edelleen ollut vaikuttava osa rekrytointia. Erikoistuvien lääkärin rekrytointiin otettiin pilottikäyttöön EVAL-app.

2.8 Ostopalvelulääkärit ja -hoitohenkilöstö

Ostopalveluina ja vuokratyönä hankitaan pääsääntöisesti lääkäreiden ja hoitajien työpanosta. Lääkärityötä on ostettu useilta toimijoilta, hoitajatyötä vuokrattu Temporelta. Temporen kautta hoidetaan Eloisan palveluksessa olevan hoiva- ja hoitohenkilöstön keikkailu, ja tällä tavalla toimien voidaan hillitä ylityö- ja kutsurahakustannuksia. Ensimmäisen kvartaalin aikana lääkäri- ja hoitajapalvelujen ostoon ja vuokraamiseen sekä ostopalvelulääkärien hankintaan verokortilla on käytetty yhteensä noin 3,4 miljoonaa euroa (Q1/2024: 6,2 miljoonaa; Q1/2025: 6,59 miljoonaa).

Kustannuskehitystä kummankin ammattiryhmän osalta seurataan tarkasti. Eloisan tavoitteena on edelleen vähentää merkittävästi ostopalveluiden käyttöä.

2.9 Kutsurahat ja ylityökustannukset

Tavoitteena on ollut vähentää kutsurahoista ja ylityöistä johtuvia kustannuksia. Kuluvan vuoden osalta ollaan tavoitteen mukaisessa suunnassa. Sekä ylityöt että kutsurahat ovat selvästi vähentyneet edellisen vuoden vastaavaan ajankohtaan verrattuna. Ylityökorvaukset olivat ensimmäisellä kvartaalilla 503 995 euroa (Q1/2024: 1 057 110 euroa; Q1/2025: 730 805 euroa) ja kutsurahat 182 199 euroa (Q1/2024: 524 964 euroa; Q1/2025: 259 160 euroa).

3 Talousarvion toteutumisenennuste

3.1 Tuloslaskelman ennuste ja toteuma 1–3/2026

Hyvinvointialueen tuloslaskelmamuotoinen ennuste on muodostettu kokoamalla palvelualue- ja toimialakohtaiset talousarvion toteutumisenennusteet koko organisaation tasoiseksi ennusteeksi. Ennuste on laadittu ennen kaikkea vuoden 2025 tilinpäätösarvoihin, tammi-maaliskuun kirjanpidon toteumaan sekä toimialoilla tiedossa oleviin taloudellisiin ja toiminnallisiin poikkeamiin perustuen. Ensimmäisen kvartaalin mukainen tulos on n. 16,3 miljoonaa euroa ylijäämäinen, mutta varsinkin kesäkuussa maksettavat lomarahat nostavat kuluja huomattavasti tavanomaiseen kuukauteen verrattuna ja täten heikentää taloustilannetta merkittävästi.

Myyntituottojen ennuste on 70,3 miljoonaa euroa eli noin 3,8 miljoonaa euroa yli talousarvion. Terveyspalvelujen myyntituottojen arvioidaan ylittyvän noin 3,9 miljoonalla eurolla ja konsernipalveluissa noin 0,3 miljoonalla. Ikääntyneiden palvelujen myyntituottojen arvioidaan alittuvan noin 0,4 miljoonalla eurolla. Maksutuottojen arvioidaan toteutuvan talousarvion mukaisesti eli 61,5 miljoonaa euroa. Tukien ja avustusten arvioidaan jäävän 0,6 miljoonaa euroa alle talousarvion, ja merkittävin poikkeama on terveyspalvelujen toimialalla. Muiden toimintatulojen arvioidaan toteutuvan talousarvion mukaisesti.

Toimintatulojen kokonaismääräksi ennustetaan 153,3 miljoonaa euroa, joka n. 3,1 miljoonaa euroa yli talousarvion. Terveyspalvelujen arvioidaan ylittävän talousarvion toimintatulot n. 3,7 miljoonalla eurolla ja konsernipalvelujen noin 0,3 miljoonalla eurolla. Ikääntyneiden palvelujen tulokertymän arvioidaan jäävän noin 0,9 miljoonaa alle talousarvion, mutta myös kulujen arvioidaan pienenevän vastaavan määrään. Edelliseen vuoteen tulokertymä on samassa tasossa, vaikka edellisvuoden toteumassa oli tuloutettuna hyvinvointialueiden käynnistämiseen myönnettyä avustusta, vuoden 2024 tulvakorjauksiin liittyviä vakuutusyhtiön korvauksia sekä avustukset olivat toteutuneet suurempina.

Talousarviopoikkeamia ennustetaan myös toimintamenoihin. Kokonaisuudessaan toimintamenojen ennustetaan ylittävän talousarvion noin 4,4 miljoonalla eurolla, joka tarkoittaa yhteensä 905,5 miljoonan euron toimintakuluennustetta. Henkilöstömenojen arvioitu yhteissumma 470,3 miljoonaa euroa alittaa talousarvion noin 3,3 miljoonalla eurolla, mutta palvelujen ostojen ennustetaan ylittyvän n. 8,3 miljoonalla eurolla. Palvelujen ostoissa suurin ylitysriski, 6,3 miljoonaa, kohdistuu terveyspalveluihin. Aineiden ja tarvikkeiden arvioidaan ylittyvän 0,6 miljoonalla eurolla. Avustusten arvioidaan toteutuvan talousarvion mukaisesti. Muiden toimintakulujen arvioidaan alittavan talousarvion noin 1,3 miljoonalla

eurolla. Menoihin kohdistuu merkittäviä sopeutus-toimia mm. vuokriin. Huomioitavaa on, että ennusteen toimintamenojen muutos edellisen vuoden tilinpäätöksen verrattuna on -0,2 prosenttia.

Toimintamenoennusteiden arvioidaan ylittävän talousarvion terveyspalveluissa ja konsernipalveluissa. Terveyspalveluissa ylitysriski on 4,6 miljoonaa euroa ja konsernipalveluissa 0,6 miljoonaa euroa.

Toimintatulojen toteutuessa 3,1 miljoonaa euroa talousarviota paremmin ja toimintamenojen ylittyessä 4,4 miljoonalla eurolla, muodostuu toimintakatteeksi -752,2 miljoonaa, joka on 1,3 miljoonaa euroa talousarviolukua heikempi.

Rahoitustulojen ja -menojen sekä poistojen arvioidaan toteutuvan talousarvion mukaisesti. Mahdollisella pitkäaikaisen lainan nostamisella on vaikutusta korkokuluihin. Näin ollen osavuositulosennuste osoittaa noin 7,6 miljoonan euron ylijäämää, joka on 0,5 miljoonaa euroa talousarviota parempi.

Alkuvuoden aikana on henkilöstöltä pyydetty ehdotuksia toimenpiteistä säästöjen kartuttamiseksi ja niitä kertynyt noin 1 500 rivin verran. Säästöpotentiaaliksi on muodostunut n. 3,3–4,7 miljoonaa euroa. Ehdotetut toimenpiteet ovat esimerkiksi toimintata-

pojen tehostamista, ostopalvelujen ja aine- ja tarvikkeiden pienentämistä sekä prosessien kehittämistä. Vapaaehtoisina säästötoimenpiteinä ovat myös lomarahaj- ja säästövapaat. Säästövapaita on ensimmäisen kvartaalin aikana kertynyt noin 90 000 euroa. Lomarahavapaita raportoidaan seuraavan kvartaalin yhteydessä. Myös tarkka harkinta rekrytoinneissa ja täyttölupamenettely ovat vaikuttaneet suotuisasti henkilöstökulujen kehittymiseen. Vuoden 2026 talousarvioon on sisällytetty yhteensä 52 miljoonan euron edestä sopeuttamistoimenpiteitä, joka tarkoittaa 49,3 miljoonan euron tilinpäätöksen valmistuttua ja yhteensä 5 miljoonan euron säästötaavoite vapaaehtoisin lomarahaj- ja säästövapaisiin sekä täyttölupamenettelyyn.

Vuoden 2025 tilinpäätöksessä kumulatiivista alijäämää on yhteensä 73,9 miljoonaa euroa. Mikäli talousarviovuosi 2026 toteutuisi ennusteen mukaisesti, olisi kumulatiivisen alijäämän määrä vuoden 2026 tilinpäätöksessä yhteensä 66,3 miljoonaa euroa. Hyvinvointialuelain 115.2 §:n mukaan taseeseen kertynyt alijäämä tulee kattaa enintään kahden vuoden kuluessa tilinpäätöksen vahvistamista seuraavan vuoden alusta lukien. Näin ollen alijäämät tulisi arviointimenettelyn välttämiseksi saada katettua viimeistään vuoden 2026 tilinpäätöksessä. Etelä-Savon hyvinvointialueen aluevaltuusto on päättänyt alijäämien kattamisesta vuoden 2029 loppuun mennessä.

Tarkemmat toimialakohtaiset talousennusteet on esitetty raportin kappaleessa 4.

Etelä-Savon hyvinvointialue (1 000 €)	TP 2025	TA 2026	Toteuma 1-3/2025	Toteuma 1-3/2026	Ennuste 2026	Poikkeama, ennuste vs TA	Ennuste vs TP2025, %
Myyntituotot	76 675	66 435	16 527	17 269	70 272	3 837	-8,4 %
Maksutuotot	62 415	61 505	15 425	15 323	61 469	-36	-1,5 %
Tuet ja avustukset	15 921	9 657	2 383	1 603	9 041	-616	-43,2 %
Muut toimintatulot	12 681	12 629	2 872	3 329	12 566	-62	-0,9 %
TOIMINTATULOT YHTEENSÄ	167 693	150 226	37 207	37 524	153 349	3 122	-8,6 %
Palkat ja palkkiot	-371 460	-385 561	-84 854	-85 902	-380 683	4 878	2,5 %
Eläkekulut	-75 951	-73 801	-17 653	-17 554	-76 506	-2 705	0,7 %
Muut henkilösivukulut	-11 932	-14 196	-2 521	-3 235	-13 066	1 130	9,5 %
Henkilösivukulut yhteensä	-87 884	-87 997	-20 174	-20 789	-89 572	-1 575	1,9 %
Henkilöstömenot yhteensä	-459 344	-473 559	-105 028	-106 691	-470 255	3 304	2,4 %
Palvelujen ostot yhteensä	-333 995	-317 172	-83 897	-79 878	-325 520	-8 348	-2,5 %
Aineet, tarvikkeet, tavarat	-59 015	-58 233	-14 690	-14 699	-58 816	-583	-0,3 %
Avustukset	-18 607	-19 025	-4 554	-4 711	-19 036	-12	2,3 %
Muut toimintakulut	-36 511	-33 163	-8 339	-7 339	-31 905	1 257	-12,6 %
TOIMINTAMENOT YHTEENSÄ	-907 471	-901 152	-216 507	-213 318	-905 533	-4 381	-0,2 %
TOIMINTAKATE	-739 778	-750 925	-179 300	-175 794	-752 184	-1 259	1,7 %
Valtion rahoitus	757 573	781 687	189 409	195 859	783 435	1 747	3,4 %
Rahoitustulot- ja menot yhteensä	-1 291	-4 500	-478	-130	-4 500	0	248,5 %
VUOSIKATE	16 504	26 262	9 632	19 934	26 751	489	62,1 %
Poistot ja arvonalentumiset	-14 139	-19 500	-3 526	-3 659	-19 500	0	37,9 %
Satunnaiset erät	0	0	0	0	0	0	-
TILIKAUDEN TULOS	2 365	6 762	6 106	16 275	7 251	489	206,6 %
Poistoeron lisäys (-) tai vähennys (+)	339	339	0	0	339	0	
TILIKAUDEN YLI-/ALIJÄÄMÄ	2 704	7 101	6 106	16 275	7 590	489	180,7 %

3.2 Investoinnit ja rahoitus

Etelä-Savon hyvinvointialue on toteuttanut investointeja maltillisesti vuosina 2023–2025. Investointeja on toteutettu vuoden 2023 lainanottovaltuudella ja lisäksi vuosille 2025 ja 2026 haettiin muutosta lainanottovaltuuteen.

Etelä-Savon hyvinvointialue on toteuttanut vuosien 2023–2025 investointeja pääasiassa vuoden 2023 lainanottovaltuudella aluevaltuuston 18.9.2023 § 70 päättämän investointisuunnitelman mukaisesti. Uusien investointitarpeiden vuoksi vuodelle 2025 haettiin aluehallituksen 24.6.2024 § 155 päätöksen mukaisesti muutosta vuoden 2025 lainanottovaltuuteen, koska valtuutta ei kyseiselle vuodelle ollut. Vuodelle 2025 lainanottovaltuutta myönnettiin hakemuksen perusteella 15,8 miljoonaa euroa.

Valtioneuvoston 8.5.2025 julkaisemien lainanottovaltuustietojen perusteella Etelä-Savon hyvinvointialueelle ei myönnetty alun perin lainanottovaltuutta myöskään vuodelle 2026, joten aluehallitus päätti 19.5.2025 hakea muutosta lainanottovaltuuteen. Syksyn 2026 aikana valtuudesta neuvoteltiin, ja lainanottovaltuutta myönnettiin yhteensä 72,8 miljoonaa. Lainanottovaltuuteen liittyi ehtoja, joiden täyttyminen varmistui maaliskuussa 2026. Vuoden 2026 talousarvioon sisältyvä investointiosa sisältää myös lisälainanottovaltuuden piirissä olevat investoinnit, joten uusia, vuoden 2026 investointeja on päästy toteuttamaan heti kun vuoden 2026 ehtojen täyttymi-

sestä saatiin tieto. Vuoden 2026 lainanottovaltuus sisältää mm. rakennus- ja ICT-hankkeita usealle vuodelle. Investointien rahoittamiseksi lainaa voi nostaa useamman vuoden aikana.

Vuoden 2026 investoinnit koostuvat vuosien 2023, 2025 ja 2026 lainanottovaltuudella toteutettavista investoinneista. Vuoden 2026 lainanottovaltuuden puitteissa toteutetaan rakennus- ja ICT-hankkeita myös vuosina 2027 ja 2028, koska hankkeet ovat monivuotisia. Valtioneuvoston 1.4.2026 toimitaman päätöksen mukaan Etelä-Savon hyvinvointialueelle on myönnetty lainanottovaltuutta 14,2 miljoonaa euroa vuodelle 2027. Investointien toteuttamista on kuitenkin tarkasteltava kriittisesti jatkuvasti, jotta velkaantumisen pysyminen kurissa ja myöskään poistotaso ei pääse nousemaan liian korkeaksi. Hyvinvointialuelain 16 §:n mukaan investointisuunnitelma ei saa olla ristiriidassa 15 §:ssä tarkoitetun hyvinvointialueen lainanottovaltuuden kanssa.

Hyvinvointialuelain 115.3 §:n mukaan hyvinvointialue voi ottaa investointejaan varten pitkäaikaista lainaa valtioneuvoston myöntämään lainanottovaltuuteen perustuen. Valtioneuvoston Etelä-Savon hyvinvointialueelle vuodelle 2023 vahvistama lainanottovaltuus on 102,4 miljoonaa euroa, joka on käytettävissä investointisuunnitelman sisältämiin useampivuotisiin hankkeisiin myös seuraavina vuosina. Vuosina 2023–2025 ei nostettu lainkaan pitkä-

aikaista lainaa, mutta vuodelle 2026 talousarviossa on varauduttu enintään noin 35,3 miljoonan euron lainan nostamiseen investointien rahoittamiseksi. Lainan nostaminen tullaan kuitenkin harkitsemaan kriittisesti. Tuoreimman arvion mukaan lainatarve ei tulisi olemaan noin suuri, koska vuoden 2026 investointien arvioidaan jäävän alle suunnitellun.

Pysyvien vastaavien suunnitelma on yhteensä 35,3 miljoonaa euroa, mutta toteumaennuste on 27,4 miljoonaa euroa nettona. Rakennuksiin on varauduttu 19,2 miljoonalla eurolla, mutta niitä arvioidaan toteutettavan 13,6 miljoonalla eurolla tänä vuonna. Summa muodostuu pääosin Savonlinnan ABI-osan vesikaton korjauksesta ja A-osan katon korjauksesta (3,9 miljoonaa euroa), Rantasalmen palolaitoksesta (2,8 miljoonaa euroa) Pieksämäen sotekeskuksesta (1,1 miljoonaa euroa) sekä paloasemien tonttien ostamisesta (0,9 miljoonaa euroa). Lisäksi tehdään useita pienempiä investointeja kiinteistöihin.

Erilaisiin sosiaali- ja terveystoimen sekä pelastustoimen laite- ja kalustohankintoihin on talousarviossa varauduttu noin 4,7 miljoonalla eurolla, mutta ennusteen mukaan toteuma olisi 6,9 miljoonaa euroa. Tämä johtuu siitä, että talousarvion laadintavaiheessa arvioitiin joidenkin investointien toteutuvan vuoden 2025 puolella, mutta hyvinvointialueesta johtumattomista viivästyksistä ne siirtyivät vuoden 2026 puolelle. Mikäli toteumaennuste osoittaa

laite- ja kalustohyödykeryhmän ylittävän talousarvion myös kolmannen kvartaalin ennusteessa, tuodaan samassa yhteydessä päätettäväksi investointisuunnitelman muutos.

Pelastustoimen suurimmat hankinnat ovat sammutusauto ja sen kalusto (0,5 miljoonaa euroa), säiliöauto (0,1 miljoonaa euroa) sekä väestöhälytinja järjestelmä (0,1 miljoonaa euroa).

Sote-hankinnoissa merkittävimpiä summiltaan ovat angiolaite (0,67 miljoonaa euroa), ensihoidon ajoneuvot (1,1 miljoonaa euroa) ja dialyysiyksikön vesikoneen uusiminen (0,2 miljoonaa euroa). Lisäksi uusitaan useita pienempiä laitteita ja kalustoa.

ICT-hankintoihin sisältyy suuri määrä erilaisia inf-ran kehitystöitä sekä sote-järjestelmiä sekä tietoaletaan hankinta suurimpana yksittäisenä (0,65 miljoonaa euroa). ICT:n osalta arvioidaan investointien toteutuvan hieman yli talousarvion (6,5 miljoonaa euroa). Talousarviossa on varauduttu noin 6,4 miljoonalla eurolla, joten myös tässä hyödykeryhmässä ylitysriski siirtyneiden investointien vuoksi.

Laajakantoisissa investoinneissa on takana asiakas- ja potilastietojärjestelmän kilpailutus. Tästä arvioidaan toteutuvan puoli miljoonaa euroa.

Investointeja vastaavissa sopimuksissa vertailu suunniteltuun lukuun ei ole järkevää, koska suunnitelmassa tulee olla koko vuokrakauden kustannus samassa.

Investointisuunnitelma 2026 (1 000 €)	YHTEENSÄ 2026	Toteuma Q1	Ennuste 2026
Pysyvät vastaavat	35 313	2 683	27 419
Rakennukset	19 154	1 547	13 601
Sosiaali- ja terveydenhuolto	14 864	1 164	9 341
Pelastustoimi	4 290	382	4 260
Laite- ja kalustohankinnat	4 663	362	6 908
Sosiaali- ja terveydenhuolto	4 073	354	6 210
Pelastustoimi	590	8	698
ICT ja muut aineettomat hyödykkeet	6 346	774	6 460
Sosiaali- ja terveydenhuolto	6 346	774	6 460
Pelastustoimi			
Muut investoinnit	2 000		2 000
Sosiaali- ja terveydenhuolto	2 000		2 000
Pelastustoimi			
Laajakantoiset investoinnit	3 200		500
Sosiaali- ja terveydenhuolto	3 200		500
Pelastustoimi			
Investointituet	-50		-50
Sosiaali- ja terveystoimi			
Pelastustoimi	-50		-50
Investointeja vastaavat sopimukset	5 607		5 607
Rakennukset	365		365
Sosiaali- ja terveydenhuolto	365		365
Pelastustoimi			
Laite- ja kalustohankinnat	5 242		5 242
Sosiaali- ja terveydenhuolto	5 242		5 242
Pelastustoimi			
Yhteensä	40 920	2 683	35 026

Vuodelle 2026 pitkäaikaista lainaa esitetään talousarviossa nostettavaksi enintään noin 35,3 miljoonaa euroa huomioiden vanhat ja uusi lainanottovaltuus vuodelle 2026.

Oikealla ensimmäisen kvartaalin investointiennusteen mukaan arvioitu rahoituslaskelma.

RAHOITUSLASKELMA <i>Valtuuston nähdn sitovat erät</i>		
<i>Tuhansina euroina</i>	TA 2026	TPE 2026
TALOUSARVION RAHOITUSOSA		
Toiminnan rahavirta	26 262	26 751
Vuosikate	26 262	26 751
Satunnaiset erät	0	0
Tulorahoituksen korjauserät		
Investointien rahavirta	-35 263	-27 419
Investointimenot	-35 313	-27 469
Rahoitusosuudet investointimenoihin	50	50
Pysyvien vastaavien hyödykkeiden luovutustulot	0	
Toiminnan ja investointien rahavirta	-9 001	-668
Rahoituksen rahavirta	9 141	1 297
Antolainauksen muutokset		
Antolainasaamisten lisäys	0	0
Antolainasaamisten vähennys	0	0
Lainakannan muutokset		
Pitkäaikaisten lainojen lisäys	35 263	27 419
Pitkäaikaisten lainojen vähennys	-11 122	-11 122
Lyhytaikaisten lainojen muutos	-15 000	-15 000
Oman pääoman muutokset	0	0
Muut maksuvalmiuden muutokset	0	0
Rahavarojen muutos	140	629
Tavoitteet ja tunnuslukujen tavoitearvot		
Investointien tulorahoitus, %	74,5 %	97,6 %
Laskennallinen lainanhoitokate	1,35	1,35

4 Toimialojen talouden toteuma ja ennusteet

4.1 Sosiaalipalvelut

Sosiaalipalvelujen Q1 talouden toteuma ja sen perusteella tehty ennuste noudattaa vuoden 2026 talousarviota. Toimintakulujen toteuma on 23,2 % ja toimintatuottojen toteuma 23,7 %. Toimintamenot ovat vuoden 2025 vastaavaan ajankohtaan verraten 3,7 % alhaisemmat. Erityisesti palvelujen osto- ja seurataan ja tarvittaessa reagoidaan poikkeamiin talousarviovuoden aikana.

Sosiaalipalveluiden määrärahojen toteutuminen (1 000 €)	TP 2025	TA 2026	Toteuma 1-3 2025	Toteuma 1-3 2026	Ennuste
Myyntitulot	46 224	44 958	11 319	10 472	44 958
Maksutulot	3 717	1 905	611	652	1 905
Tuet ja avustukset	2 013	2 849	709	666	2 849
Muut toimintatulot	2 183	1 787	402	422	1 787
TOIMINTATULOT YHTEENSÄ	54 137	51 499	13 041	12 212	51 499
Palkat ja palkkiot	-67 221	-69 057	-15 479	-15 318	-69 057
Eläkekulut	-15 283	-14 576	-3 614	-3 440	-14 576
Muut henkilösivukulut	-2 313	-2 533	-492	-609	-2 533
Henkilöstömenot yhteensä	-84 817	-86 166	-19 585	-19 367	-86 166
Palvelujen ostot yhteensä	-78 780	-71 673	-18 615	-17 439	-71 673
Aineet, tarvikkeet ja tavarat	-1 691	-1 810	-397	-336	-1 810
Avustukset	-12 429	-12 841	-3 046	-2 949	-12 841
Muut toimintamenot	-468	-638	-146	-134	-638
TOIMINTAMENOT YHTEENSÄ	-178 185	-173 127	-41 789	-40 225	-173 127
TOIMINTAKATE	-124 048	-121 628	-28 748	-28 013	-121 628

Lapsiperhepalvelut

Lapsiperhepalveluissa alkuvuoden perusteella tavoitteiden toteutuminen etenee suunnitellusti. Palvelujen ostot ovat vähentyneet 22,6 % verrattuna edellisvuoden vastaavaan ajanjaksoon. Kehitys tukee strategista tavoitetta siirtää painopistettä korjaavista palveluista ennaltaehkäisevään ja varhaiseen tukeen. Palvelujen ostojen sijaan on panostettu omaan palvelutuotantoon, mikä vahvistaa kustannusten hallintaa ja palvelujen vaikuttavuutta. Henkilöstökulut ovat alkuvuonna lievästi nousseet 4,8 % palkankorotusten seurauksena. Toimintakulujen toteuma on 4,3 % edellisvuotta alempi.

ULKOISET ERÄT (1 000 €)	TP 2025	TA 2026	Toteuma 1-3 2025	Toteuma 1-3 2026	Ennuste
Toimintatulot (sitova aluehallitukseen nähden)	138	22	0	0	22
Toimintamenot (sitova aluehallitukseen nähden)	-9 563	-9 387	-2 271	-2 173	-9 387
Toimintakate	-9 424	-9 365	-2 271	-2 173	-9 365

Lastensuojelu

Lastensuojelussa alkuvuoden talouden toteuma on talousarvion mukainen. Henkilöstökulut ovat kasvaneet 15,9 % palkankorotusten sekä vuoden 2025 lopussa avautuneen lastensuojeluyksikkö Saimaanhelmen toiminnan käynnistämisen seurauksena. Samanaikaisesti palvelujen ostot ovat vähentyneet 1,2 miljoonaa euroa (16,5 %) verrattuna edellisvuoden vastaavaan ajanjaksoon, mikä osoittaa ostopalvelujen käytön hallittua vähentymistä ja oman palvelutuotannon vahvistumista. Toimintakulujen toteuma on 8,8 % edellisvuotta alempi.

Lastensuojelun keskeisenä tavoitteena on peruspalvelupainotteisuuden vahvistaminen ja kustannusten kasvun hillitseminen erityisesti ostopalveluissa. Tavoitteena on kodin ulkopuolisten sijoitusten ja huostaanottojen määrän kasvun taittuminen, sijoitusten keston lyheneminen sekä oman perhehoidon osuu-

ULKOISET ERÄT (1 000 €)	TP 2025	TA 2026	Toteuma 1-3 2025	Toteuma 1-3 2026	Ennuste
Toimintatulot (sitova aluehallitukseen nähden)	3 290	3 243	400	-16	3 243
Toimintamenot (sitova aluehallitukseen nähden)	-41 026	-35 818	-9 654	-8 808	-35 818
Toimintakate	-37 736	-32 575	-9 254	-8 824	-32 575

den vahvistaminen. Toiminnassa painotetaan resurssien tehokasta käyttöä, henkilöstön osaamisen vahvistamista ja prosessien johtamista. Oman lastensuojelulaitostoiminnan ja palveluohjauksen kehittäminen tukevat ostopalvelujen käytön vähentämistä. Lisäksi sosiaali- ja terveystalouden te-
den vahvistaminen. Toiminnassa painotetaan resurssien tehokasta käyttöä, henkilöstön osaamisen vahvistamista ja prosessien johtamista. Oman lastensuojelulaitostoiminnan ja palveluohjauksen kehittäminen tukevat ostopalvelujen käytön vähentämistä. Lisäksi sosiaali- ja terveystalouden te-

graatiota edistetään sekä avo- että sijaishuollossa, ja toiminnassa huolehditaan lainsäädännön velvoitteiden toteutumisesta, mukaan lukien asiakasmitoitukset, asiakassuunnitelmien ajantasaisuus ja kirjaamiskäytännöt.

Aikuisten sosiaalipalvelut

Toimintatulojen arvioidaan toteutuvan talousarvion mukaisesti.

Täydentävän toimeentulotuen myönnettyjen etuuk-sien euromäärä on laskenut, mutta ehkäisevän toi-meentulotuen hakemusten ja myönnettyjen etuuk-sien määrä on hieman korkeampi kuin vastaavana ajankohtana vuosi sitten.

Toimintamenojen arvioidaan toteutuvan talousarvi-on mukaisesti.

ULKOISET ERÄT (1 000 €)	TP 2025	TA 2026	Toteuma 1-3 2025	Toteuma 1-3 2026	Ennuste
Toimintatulot (sitova aluehallitukseen nähden)	3 470	3 814	1 158	1 255	3 814
Toimintamenot (sitova aluehallitukseen nähden)	-10 992	-12 185	-2 445	-2 772	-12 185
Toimintakate	-7 522	-8 371	-1 287	-1 517	-8 371

Vammaispalvelu ja Vaalijalan osaamiskeskus

Vammaispalvelujen talous on toteutunut talousarvioon mukaisesti. Toimintatuotot ovat laskeneet edellisvuoden vastaavaan aikaan verrattuna 4,4 % ja toimintamenot ovat laskeneet 3,5 %. Tuottojen toteuma on 24,7 % ja kulujen toteuma 22,9 %.

Työvoiman vuokrauksen kulut ovat vähentyneet koko palvelualueella yli 50 % ja aloitetun varahenkilöstön kehittämisen ansiosta pysynevät maltillisella tasolla koko vuoden.

Vaalijalan osaamis- ja tukikeskuksen paikkamäärä on vähentynyt vuoden alusta lukien 15 paikalla, kun Nurmela ja Sarastus suljettiin 31.3.2026. Yksikön työntekijät siirtyivät toisiin työpaikkoihin Eloisan sisällä. Vaalijalan paikkamäärä on maaliskuun lopussa 145, lapset ja nuoret 64 paikkaa ja aikuiset 81 paikkaa.

Asiakaspalvelujen ostot, erityisesti asumispalveluisa, edellyttävät tarkkaa seuranta pisyäkseen kuluvan vuoden talousarviossa.

ULKOISET ERÄT (1 000 €)	TP 2025	TA 2026	Toteuma 1-3 2025	Toteuma 1-3 2026	Ennuste
Toimintatulot (sitova aluehallitukseen nähden)	47 238	44 419	11 482	10 973	44 419
Toimintamenot (sitova aluehallitukseen nähden)	-116 604	-115 734	-27 418	-26 472	-115 734
Toimintakate	-69 366	-71 315	-15 936	-15 499	-71 315

4.2 Ikääntyneiden palvelut

Toimintatulot: toteuma vain 19,2 %, sillä laskutus on ollut alkuvuodesta myöhässä asiakasmaksupäätösten valmistelussa ilmenneiden viiveiden vuoksi. Viivästyminen voi lisätä luottotappioiden määrää, ja tuotoissa on riski, etteivät ne toteudu täysimääräisinä talousarvion mukaisesti.

Toimintamenot: Edelleen pidetään tiukkaa talouden seuranta ja etenkin palvelun ostoissa on ylitysriskiä. Asumisen palvelun ostoissa TP 2025 oli 49,5 miljoonaa euroa. Vuodelle 2026 varattiin asumisen ostoihin määrärahaa 49,3 miljoonaa euroa. Asiakkaiden määrä kasvaa vuosittain. Asumispalvelujen ostopalvelu- ja palvelusetelmäärärahoissa on noin 2,2–2,6 miljoonan euron ylitysriski tämänhetkellä asiakasmäärällä arvioituna. Asiakasmäärä on kasvanut 37 asiakkaalla eri asumisen palveluissa. Lisäksi on huomioitu Kivitaskun toiminnan päättymisestä johtuva asiakkaiden siirtyminen ostopalveluun, vastaavasti henkilökulut vähenevät, henkilöstö sijoittuu avoimiin tehtäviin.

Yhteenveto:

TA 2026:ssa on suuria riskejä, etenkin palvelun ostoissa ja asiakkaiden tulee saada palvelut lain edellyttämässä määräjassa. Oman tuotannon tiukka ja viivästetty rekrytointi jatkuu, kuitenkin säädettyissä mitoituksissa pysytään ja turvataan asiakastyö.

Ikääntyneiden palvelujen määrärahojen toteutuminen (1 000 €)	TP 2025	TA 2026	Toteuma 1-3 2025	Toteuma 1-3 2026	Ennuste
Myyntitulot	2 552	1 990	518	337	1 618
Maksutulot	30 964	31 360	7 532	7 049	31 037
Tuet ja avustukset	1 418	591	1 292	474	484
Muut toimintatulot	5 226	5 537	1 256	1 596	5 487
TOIMINTATULOT YHTEENSÄ	40 160	39 479	10 597	9 456	38 627
Palkat ja palkkiot	-84 430	-89 167	-19 285	-19 375	-87 486
Eläkekulut	-17 556	-17 663	-4 085	-4 100	-18 007
Muut henkilösivukulut	-2 713	-3 304	-566	-726	-3 283
Henkilöstömenot yhteensä	-104 699	-110 135	-23 936	-24 202	-108 776
Palvelujen ostot yhteensä	-77 373	-77 482	-18 772	-18 662	-77 880
Aineet, tarvikkeet ja tavarat	-1 151	-1 301	-273	-280	-1 334
Avustukset	-5 578	-5 641	-1 386	-1 398	-5 641
Muut toimintamenot	-942	-813	-304	-194	-856
TOIMINTAMENOT YHTEENSÄ	-189 743	-195 371	-44 671	-44 736	-194 488
TOIMINTAKATE	-149 583	-155 892	-34 075	-35 280	-155 861

Arjen tuki- ja etäpalvelut

Arjen tuki- ja etäpalveluiden palvelualueeseen kuuluvat asiakas- ja palveluohjaus, ikäneuvola, kuntouttava päivätoiminta, kotiin vietävät tuki- ja etäpalvelut, mukaan lukien turvapalvelut, gerontologinen sosiaalityö, omais- ja perhehoito sekä varahenkilöstö eli VaRe-yksikkö. Arjen tuki- ja etäpalvelut ovat ensisijaisia palveluja, joiden tavoitteena on tukea ikäihmistien itsenäistä selviytymistä ja kotona asumisen jatkumista mahdollisimman pitkään ja näin ehkäistä raskaampien ja kalliimpien palveluiden tarvetta.

Toimintatuotot ovat kokonaisuutena n. 42 % pienemmät verrattuna edellisvuoden ensimmäiseen vuosineljännekseen, johtuen pääasiassa Valtiokonttorilta haettavan avustuksen pienemmästä määrästä sekä ateriapalveluiden asiakasmaksutuottojen vähemmästä asiakasmäärän laskiessa. Lisäksi alkuvuoden asiakasmaksut ovat viivästyneet. Toteuma reilut 1,2 miljoonaa euroa on 32,2 % budjetoidusta, mutta siihen vaikuttaa Valtiokonttorin veteraanien palveluiden järjestämiseksi maksama avustus, mikä on kertaluontoinen. Loppuvuoden tuottojen odotetaan toteutuvan talousarvioin mukaisesti.

Toimintamenojen toteuma on 7,4 miljoonaa euroa, eli 23,3 % talousarviosta. Toimintamenot ovat kokonaisuutena lähes samalla tasolla kuin edellisvuoden vastaavana ajankohtana suhteessa talousarvioon. Palvelujen ostojen toteuma (2,6 miljoonaa eu-

ULKOISET ERÄT (1 000 €)	TP 2025	TA 2026	Toteuma 1-3 2025	Toteuma 1-3 2026	Ennuste
Toimintatulot (sitova aluehallitukseen nähden)	4 676	3 755	2 083	1 209	3 428
Toimintamenot (sitova aluehallitukseen nähden)	-31 067	-32 031	-7 334	-7 463	-31 704
Toimintakate	-26 391	-28 276	-5 251	-6 254	-28 276

roa) sekä avustusmenojen toteuma (reilut 1,3 miljoonaa euroa) vastaavat niin ikään edellisvuoden ensimmäisen neljänneksen tasoa.

Kiertävän perhehoidon talousarvio on maaliskuun loppuun mennessä ylittymässä 2,0 % suhteessa talousarvioon. Ylityksen hillitsemiseksi jatkossa tarkennetaan asiakasvalintoja ja käyntimääriä sekä varmistetaan, että palvelu kohdentuu niille asiakkaille, joille se on tarkoituksenmukaista ja välttämätöntä. Lisäksi arvioidaan mahdollisuuksia lyhentää tai harventaa kiertävän perhehoidon käyntejä ja tarkennetaan kustannusten seuranta. Mikäli edellä mainituilla toimenpiteillä ei saada 2,0 %:n ylitystahtia vuosineljänneksen aikana katkaistua, on koko vuoden ennusteellinen ylitys noin 8 % talousarviosta eli noin 200 000 euroa.

Omaishoidon tuen asiakasmäärä on ensimmäisen kvartaalin aikana keskimäärin 735 asiakasta kuukaudessa, mikä on noin 8 % (=64 asiakasta) vähemmän kuin vastaavana ajankohtana edellisvuonna. Rakenne on kuitenkin muuttunut: ylimmässä (palkkioluokka III) olevien määrä on kasvanut 30,5 % (=10 asiakasta), kun taas palkkioluokissa I asiakasmäärät ovat vähentyneet vastaavasti 9,2 % (=55 asiakasta) ja palkkioluokassa II asiakasmäärät ovat vähentyneet 7,8 % (=13 asiakasta). Määrärahaa omaishoidon tukeen on varattu 5,6 miljoonaa euroa, josta toteuma ensimmäisen kvartaalin loppuun mennessä on 1,3 miljoonaa euroa. Toiminnan painopisteenä on omaishoidon tuen saajien määrän lisääminen; uusia omaishoidon sopimuksia on kuluvan vuoden aikana tehty yhteensä 63.

Kotiin annettavat palvelut

Kotiin annettavat palvelut alue sisältää kotihoidon ja kotisairaanhoidon palveluihin liittyvän oman toiminnan ja siihen liittyvät kustannukset, palvelujen osot sekä palvelusetelillä järjestetyn kotihoidon palvelun.

Kotihoidon asiakasmäärässä ei ole tapahtunut viime vuoteen verrattuna oleellista muutosta, mutta tilapäisen kotihoidon asiakkaiden määrässä on laskua 7 %. Toisaalta palvelutuntien määrä on kasvanut molemmissa. Toimintamenot ovat 23 % budjetoidusta. Suurimmat menojen kasvuun liittyvät riskit sisältyvät henkilöstömenojen kasvuun erityisesti tapaturmakorvausten, perhevapaakorvausten ja eläkekulujen ylitysriskiin suhteessa talousarvioon. Sairaspoissaoloja on saatu vähennettyä 16,5 % edellisvuoden vastaavaan aikaan nähden. Myös erilliskorvausten ja Temporen käytön osalta on saatu kuluja hillittyä. Kutsurahat ovat vähentyneet 42,4 % ja ylityökorvaukset 45,9 % viime vuoden Q1 nähden vaa-

ULKOISET ERÄT (1 000 €)	TP 2025	TA 2026	Toteuma 1-3 2025	Toteuma 1-3 2026	Ennuste
Toimintatulot (sitova aluehallitukseen nähden)	8 940	8 993	2 033	1 192	8 438
Toimintamenot (sitova aluehallitukseen nähden)	-46 944	-44 946	-10 888	-10 302	-44 391
Toimintakate	-38 004	-35 953	-8 855	-9 110	-35 953

tien edelleen tiukkaa hallintaa. Muutokset asumis- palveluissa tuovat lisäkustannuksia kotihoidon henkilöstömenoihin yhteisöhoitojen yöhitojen siirtymisestä ja näitä ei ole kaikkien muutosten osalta osattu ennakoita talousarvion suunnitteluvaiheessa (mm. Mannerhelmen yöhoito) ja sisältää riskin henkilöstökuluissa. Myös hoitotarvikkeiden kulutusta on saatava hillittyä, vaikkakin niissä on saatu säästöä viime vuoteen nähden.

Toimintatulojen ennustettavuutta hankaloittaa se, että asiakasmaksutuotot ovat jäljessä, koska laskutus on viivästynyt asiakasmaksupäätösten valmistelussa ilmenneiden viiveiden vuoksi. Q1 yhteenvertausta tehtäessä ero viime vuoteen vastaavaan aikaan nähden toimintatuloissa on yli 600 000 euroa. Muilta osin tuloissa ollaan raamissa. Palvelutunneissa ollutta eroavaisuutta tuntien myöntämisen ja toteutumisen välillä on saatu oikaistua. Edelleen työ vaatii tiukkaa seurantaa.

Asumispalvelut

Asumispalvelut alue sisältää asumispalveluihin liittyvän oman toiminnan sekä asumispalvelujen ostot sekä palvelusetelillä järjestetyn asumispalvelun.

Omassa palvelutuotannossa asiakasmäärät ovat pysyneet viime vuoden kaltaisina, kuitenkin niin, että yhteisöllisen asiakasmäärät ovat hienoisessa nousussa alkuvuoden osalta. Myös jaksohoitoasiakkaiden määrä on lievästi kasvanut ja maaliskuun kuormitus on ollut 111,5 %. Ympäri vuorokautisen hoivan asiakasmäärä on vastaavasti pienentynyt, kun taas ostopalveluissa määrä kasvaa. Oman tuotannon riskejä lisäävät mm. Mannerhelmen käyttöönotto, jossa talousarvion laatimisen jälkeen päädyttiin lisäämään ympärivuorokautisen hoivan määrää ja siten myös henkilöstön määrää vastaamaan lakisääteistä minimimitoitusta.

Oman toiminnan henkilöstökuluista erityisesti erilliskorvaukset uhkaavat nousta, kun kutsurahat ja ylityökorvaukset nousevat Temporen käytön laskeissa. Tämä johtuu henkilöstön minimimitoituksen laskemisesta, jossa yhteydessä asiakkaiden hoitoisuus on pääasiassa ohjannut tarvittavan henkilöstön määrää. Henkilöstörakenne on niin lähellä todellista tarvetta, että lähes jokaiseen poissaoloon tarvitaan sijainen. Vaikka terveysperusteiset poissaolot ovat selvästi vähentyneet (-10,6 %), on pois-

ULKOISET ERÄT (1 000 €)	TP 2025	TA 2026	Toteuma 1-3 2025	Toteuma 1-3 2026	Ennuste
Toimintatulot (sitova aluehallitukseen nähden)	25 531	25 840	6 192	6 756	25 840
Toimintamenot (sitova aluehallitukseen nähden)	-104 353	-108 764	-24 740	-24 609	-108 764
Toimintakate	-78 822	-82 924	-18 548	-17 852	-82 924

saoloja edelleen määrällisesti paljon. Sijaistarvetta on paikattu oman varahenkilöstön turvin, mutta myös alentuvasti Temporen avulla sekä maksamalla omalle henkilöstölle ylitoita sekä kutsurahoja.

Palveluverkossa tapahtuu Q1 raportointijaksolta alkaen muutoksia, kun Kivitaskun palvelukeskuksen asumispalvelutoiminta lakkautetaan alkuvuodesta ja toiminta siirtyy väliaikaisesti yhteisölliseksi asumiseksi. Yhteisöllinen asuminen lakkautuu siinä yhteydessä, kun kiinteistössä toimintaa jatkaa perhe koti. Muutos on käynnistynyt maaliskuussa 2026 ja huhtikuusta alkaen ympärivuorokautisen asumisen asiakkaita sijoitetaan uudelleen. Asumispalvelutoiminta Eloisan tuottamana lakkaa viimeistään vuoden 2026 lopussa. Raportointihetkellä on tiedossa n. 0,35 miljoonan euron lisäkustannus ostopalvelui-

hin, mutta kaikkien asiakkaiden jatkohoito ei ole vielä selvinnyt. Ostopalvelulisäys on arvion mukaan vähintään 0,7 miljoonaa euroa.

Asumispalvelujen ostopalvelu- ja palvelusetelimäärärahoissa on noin 2,2–2,6 miljoonan euron ylitysriski tämänhetkisellä asiakasmäärällä arvioituna. Asiakasmäärä on kasvanut ympärivuorokautisessa palveluasumisessa 28:lla, yhteisöllisessä asumisessa yhdellä ja jaksohoidossa kahdeksalla asiakkaalla verrattuna joulukuun 2025 tilanteeseen. Lisäksi huomioitu Kivitaskun toiminnan päättymisestä johtuva asiakkaiden siirtyminen ostopalveluun. Talousarvioon on varattu liian vähän euroja, johtuen siitä, että ostolaskujen viivettä ei huomioitu riittävästi talousarviota valmisteltaessa. Ko. määrärahat ylittivät tilinpäätöksessä 2025. Asiakasmäärät ostopalve-

lu- ja palvelusetelipalvelussa vaihtelevat asiakastarpeen ja oman palvelutuotannon vapautuvien paikkojen mukaan. Riski määrärahojen ylitykseen kasvaa, mikäli asumispalvelujen asiakasmäärä edelleen kasvaa.

Asumispalvelujen kokonaisuuden arvioidaan pysyvän talousarviossa, mikäli saadaan asumisen ostaja kompensoitua ennakoitua paremmalla tulovirralla, sijoitustoimintaa tehostamalla ja oman toiminnan kustannuksia säästämällä, esim. tiukennettu rekrytointi, omien yksiköiden käyttöasteen tehokkaampi hyödyntäminen sekä asiakkaiden palvelutarveta vastaava henkilöstösuunnittelu.

Geriatrinen osastopalvelut

Geriatrinen osastopalvelu sisälsi alkuvuonna 2026 neljä terveydenhuoltolain alaista geriatria arviointiosastoa sekä ikääntyneiden palvelujen lääkäripalvelut. Aluevaltuuston päätöksen mukaisesti Mikkelin geriatrinen arviointiosasto lakkautui maaliskuun 2026 lopussa laskien geriatristen arviointiosastojen määrän kolmeen koko Eloisan alueella.

Toimintatuotot noin 298 000 euroa ensimmäisen vuosineljänneksen osalta sisältäen sekä osastojen että lääkäripalvelujen toimintatuotot. Toimintatuotosten osalta huomioitava riskinä koko vuoden osalta mahdollinen maksukattojen täytyminen loppuvuoden aikana. Toimintatuottojen arvioidaan ylittyvän noin 30 000 euroa johtuen lääkäripalvelujen toimintatuotoista, joita ei ole huomioitu talousarviossa. Lääkäripalvelujen toimintatuotot ovat epäsäännölliset, joten niiden toteutumista on vaikea tarkasti arvioida kolmen kuukauden perusteella.

Toimintakulut noin 2 362 000 euroa ensimmäisen vuosineljänneksen osalta. Henkilöstökuluissa kasvua verrattuna vuoteen 2025 vastaavaan aikaan johtuen ikääntyneiden lääkärikustannusten siirtämisestä kokonaisuudessaan geriatristen osastopalvelun alle omaksi kustannuspaikakseen vuoden 2026

ULKOISET ERÄT (1 000 €)	TP 2025	TA 2026	Toteuma 1-3 2025	Toteuma 1-3 2026	Ennuste
Toimintatulot (sitova aluehallitukseen nähden)	1 013	890	289	298	920
Toimintamenot (sitova aluehallitukseen nähden)	-7 379	-9 628	-1 708	-2 362	-9 629
Toimintakate	-6 366	-8 738	-1 419	-2 064	-8 708

alussa. Vuonna 2025 lääkärikustannukset ja toimintatuotot jakaantuivat eri palvelualueille. Kerimäen lyhytaikaisyksikön muutoksen siirtyminen vuoden 2025 alusta maaliskuun loppuun 2025, siirsi 2,5 htv säästön vuodelle 2026.

Talousarviossa 2026 on varauduttu 22 virkalääkäriin ja kahden erikoistuvan lääkärin kustannuksiin. Lääkäripalveluja ostetaan vain niissä tilanteissa, jos virkalääkäreitä ei saada palkattua riittävästi, jolloin ostopalvelukustannukset katetaan säästyvistä henkilöstömenoista. Lääkäripalvelujen ostoihin ei ole varattu määrärahaa. Lääkäripalveluja on jouduttu ostamaan joihinkin yksiköihin alkuvuoden aikana. Riskinä Savonlinnan lääkäripalvelujen osalta virkalää-

käreiden työpanoksen vähentyminen, jolloin joudutaan turvautumaan ostopalveluihin.

Palvelujen ostoissa ylitysriski 400 000 euroa, johtuen tempore-kustannuksista sekä lääkäriostoista. Kokonaisuudessaan toimintakulujen arvioidaan pysyvän budjetoidussa.

4.3 Terveyspalvelut

Terveyspalvelujen toimialan toimintatulojen ennustetaan toteutuvan talousarviota paremmin noin 3,7 miljoonalla eurolla ja lähes edellisen vuoden tasolla. Tämä johtuu sairaalapalveluiden merkittävästä tulojen ylityksestä talousarvioon verrattuna. Sairaalapalveluissa tulojen kasvua vauhdittavat asiakasmaksujen korotusten lisäksi hyvänä jatkunut ulko-hyvinvointialuemyynti. Muiden palvelualueiden toimintatulot toteutuvat lähellä talousarviota.

Henkilöstömenot alittavat talousarvion ennusteen mukaan noin 2 miljoonalla eurolla. Palvelujen ostot ylittävät talousarvion 6,3 miljoonalla eurolla. Palvelujen ostojen ylitys kohdistuu pääosin sairaalapalveluihin. Positiivista on, että palvelujen ostojen ennustetaan alittavan vuoden 2025 tilinpäätös 2,5 miljoonalla eurolla. Toimintamenot ylittävät talousarvion kokonaisuudessaan noin 4,6 miljoonaa euroa.

Ensimmäisen vuosineljänneksen ennusteen perusteella terveyspalvelujen toimialan toimintakate olisi noin miljoona euroa talousarviota heikompi. Talousarvion suurin riski on erikoissairaanhoidon palvelujen ostot muilta hyvinvointialueilta. Talouden sopeustoimet etenevät suunnitellusti.

Terveyspalvelujen määrärahojen toteutuminen (1 000 €)	TP 2025	TA 2026	Toteuma 1-3 2025	Toteuma 1-3 2026	Ennuste
Myyntitulot	22 663	17 774	3 727	6 090	21 679
Maksutulot	27 734	28 240	7 282	7 622	28 526
Tuet ja avustukset	3 554	3 696	131	342	3 187
Muut toimintatulot	742	818	190	202	806
TOIMINTATULOT YHTEENSÄ	54 693	50 528	11 331	14 256	54 198
Palkat ja palkkiot	-180 362	-189 605	-40 926	-42 750	-187 576
Eläkekulut	-35 438	-34 691	-8 149	-8 357	-36 856
Muut henkilösivukulut	-5 673	-6 983	-1 196	-1 586	-5 900
Henkilöstömenot yhteensä	-221 473	-231 279	-50 271	-52 694	-230 332
Palvelujen ostot yhteensä	-115 277	-107 528	-30 217	-28 818	-113 810
Aineet, tarvikkeet ja tavarat	-44 622	-43 279	-11 161	-10 859	-43 436
Avustukset	-80	-101	-20	-14	-55
Muut toimintamenot	-3 602	-3 044	-991	-561	-2 243
TOIMINTAMENOT YHTEENSÄ	-386 055	-385 231	-92 659	-92 945	-389 877
TOIMINTAKATE	-331 362	-334 703	-81 328	-78 690	-335 679

Sairaalapalvelut

Toimintatuotot ovat alkuvuonna ylittyneet noin 1,4 miljoonalla eurolla. Erityisesti myyntituotot ovat kasvaneet, kun olemme pystyneet tuottamaan palveluja muille hyvinvointialueille suunniteltua enemmän. Asiakasmaksutuotot ovat ylittyneet noin 100 000 eurolla. Toimintakulut ovat ylittyneet hieman, noin 600 000 euroa. Henkilöstökulut ovat ilahduttavasti selvästi alle talousarvion. Aineet, tarvikkeet ja tavarat ovat ylittyneet hieman ja suurin ylitys on tapahtunut palveluiden ostoissa muilta hyvinvointialueilta (n. 900 000 euroa) vaikka talousarvio arvioitiin realistiseksi. Myös potilasvahinkovastuuvakuutuksen maksut ovat kasaantuneet alkuvuodelle. Laboratoriokustannukset ovat 300 000 euroa yli talousarvion. Tulojen nousun myötä toimintakate kuitenkin alittaa talousarvion. Toimintamenot ovat vähentyneet -1,5 % edelliseen vuoteen verrattuna.

ULKOISET ERÄT (1 000 €)	TP 2025	TA 2026	Toteuma 1-3 2025	Toteuma 1-3 2026	Ennuste
Toimintatulot (sitova aluehallitukseen nähden)	23 476	22 052	5 693	7 107	24 434
Toimintamenot (sitova aluehallitukseen nähden)	-170 954	-167 295	-43 122	-42 461	-173 746
Toimintakate	-147 478	-145 243	-37 429	-35 354	-149 311

Diagnostiset ja tukipalvelut

Diagnostisten ja tukipalveluiden palvelualue on ensimmäisen vuosineljänneksen jälkeen ajankohdan mukaisessa vaiheessa. Palvelualueella henkilöstökulut alittavat ajankohtaan nähden budjetoidun, mutta palveluiden ostot ja aineet ja tarvikkeet hieman ylittävät sen. Alkuvuoden tuloksessa heijastuu heikentynyt lääkäritilanne diagnostisissa yksiköissä, mikä on näkynyt ennakoitua suurempana ostopalvelun käyttönä.

Palvelualueelle tyypillisesti toimintatuotot kertyvät tasaiseen kertymään nähden hieman jäljessä. Toimintatuotot kertyvät tavallisesti loppuvuosipainotteisesti, johtuen tartuntatautilääkkeiden laskutukseen liittyvistä aikatauluista.

Kuluvalle vuodelle päätettyjen sopeutustoimien käytäntöönpanossa on edistytty hyvin ja arvion mukaan ne toteutuvat vuoden aikana. Kokonaisuutena palvelualueen ennakoidaan pitävän vuodelle 2026 laaditun talousarvion.

ULKOISET ERÄT (1 000 €)	TP 2025	TA 2026	Toteuma 1-3 2025	Toteuma 1-3 2026	Ennuste
Toimintatulot (sitova aluehallitukseen nähden)	985	878	118	163	911
Toimintamenot (sitova aluehallitukseen nähden)	-31 971	-32 733	-7 234	-7 638	-32 519
Toimintakate	-30 986	-31 855	-7 116	-7 476	-31 609

Sotokeskuspalvelut

Palvelualueen toimintatuottoja on kertynyt yli odotetun huolimatta siitä, että veteraanikuntoutuksen kohdalla tuotoissa on havaittu isohko budjetointivirhe. Tuottojen kertyminen tasaantuu loppuvuotta kohden maksukattojen täytyessä. Toimintakulut alittavat talousarvion. Kokonaisuutena tilanne ennustaa katteen paranemista talousarvioon nähden.

Suun terveydenhuollossa toimintatuottoja on kertynyt yli odotetun ja toimintamenot alittavat talousarvion. Käynnit ovat lisääntyneet verraten vuoden takaiseen tilanteeseen. Henkilöstökulut ovat tavanomaista pienemmät johtuen rekryointihaasteista ja tutkimusjonoja on kertynyt Savonlinnan sekä Mikkelin alueille.

Kuntoutuksen maksutuottoja on kertynyt odotetusti, mutta toimintatuotot kokonaisuudessaan ovat talousarviota pienemmät veteraanikuntoutuksen avustusten budjetointivirheen takia. Henkilöstökulut alittuvat henkilöstövajeen ja osa-aikaisuuksien takia, mutta tulevat nousemaan seuraavalla neljänneksellä hyvän rekryointituloksen myötä. Ostopalveluihin on kiinnitetty erityistä huomiota.

Digitaaalisissa terveyspalveluissa toimintatuotot ylittävät ja toimintamenot alittavat talousarvion. Käyn-

ULKOISET ERÄT (1 000 €)	TP 2025	TA 2026	Toteuma 1-3 2025	Toteuma 1-3 2026	Ennuste
Toimintatulot (sitova aluehallitukseen nähden)	11 689	10 579	2 487	2 836	11 065
Toimintamenot (sitova aluehallitukseen nähden)	-93 039	-93 510	-21 764	-22 085	-92 216
Toimintakate	-81 350	-82 931	-19 277	-19 248	-81 151

nissä olevat yt-menettelyt ovat vaikuttaneet henkilöstökustannuksiin. Hoitohenkilöstön määräaikaisten palkkakustannukset ylittävät arvioidun ja vakiuisten palkkakustannukset ovat talousarvion mukaiset. Palkkakustannusten osalta on havaittu virhe talousarviossa, joten ylitykset ovat jatkossa todennäköisiä.

Avoterveydenhuollossa toimintatuotot ylittävät talousarvion ja toimintamenot ylittyvät hieman toimintakatteen pysyessä talousarvion mukaisena. Tuottojen lisääntymistä selittää ulkohyvinvointialuehinnaston korotukset ja tietojärjestelmien virheiden korjaukset tilastointien mukaisissa laskutuksissa. Lääkäripalvelujen ostot ovat alentuneet merkittävästi. Laboratoriokuluissa on havaittu ylitysriski hintojen

nousun vuoksi. Aineiden, tavaroiden ja tarvikkeiden hintojen nousu haastaa yksiköissä sekä hoitotarvikkejakelussa.

Lasten ja nuorten palveluissa kate pysyy talousarvion mukaisena. Toimintatuotot täydentyvät vuoden edetessä, sillä kutsuntatarkastusten laskutus painottuu syksyyn. Henkilöstökulut ovat kokonaisuutena talousarviossa, vaikkakin jakautuminen poikkeaa, koska sopeutusten vaikutukset näkyvät vasta loppuvuonna.

Akuuttipalvelut, mielenterveys- ja riippuvuuspalvelut

Akuuttipalvelujen, mielenterveys- ja riippuvuuspalvelujen palvelualueella tässä vaiheessa talousarvion toteutuminen vaikuttaa siltä, että pysytään talousarviossa. Haasteena ovat henkilöstökustannukset, ostopalvelukustannukset sekä aineet, tavarat ja tarvikkeet. Kaikkia edellä mainittuja riskejä pyritään kuroma kiinni; esimerkiksi viivästetyillä rekrytoinneilla ja kilpailutuksella. Mutta henkilöstökuluissa olevaa reilun kahden miljoonan budjetointivirhettä muun säästötavoitteen lisäksi on vaikea saada kattua. Henkilöstöltä tulleet säästöehdotukset, jotka ovat mahdollista toteuttaa, laitetaan toimeen välittömästi.

Savonlinnan päivystyksessä on vähennetty lääkäriostopalveluja, joka näkyy henkilöstökulujen kasvuna. Savonlinnan päivystyksessä tehtyjä toiminnallisia muutoksia (mm. päivystysosasto) seurataan tiiviisti. Ensihoidossa kalustoinvestointien siirtyminen kasvattaa nykyisen kaluston huolto- ja korjauskuluja, joka on merkittävä riski tämän vuoden talousarviossa. Myös ensihoidon henkilöstökulujen budjetoinnissa on virhe (ensihoitajien kokonaiskorva-

ULKOISET ERÄT (1 000 €)	TP 2025	TA 2026	Toteuma 1-3 2025	Toteuma 1-3 2026	Ennuste
Toimintatulot (sitova aluehallitukseen nähden)	18 543	17 018	3 033	4 149	17 788
Toimintamenot (sitova aluehallitukseen nähden)	-90 091	-91 692	-20 537	-20 762	-91 396
Toimintakate	-71 548	-74 674	-17 504	-16 612	-73 609

ukseen sisältyvät erillislisät); talousarviosta puuttuu noin 2,1 miljoonaa euroa. Ensihoidossa on edelleen pientä tehtävämäärien laskua. Liikkuvassa sairaalassa potilasmäärä on kasvanut; ja toimintaa on kehitetty joustavasti yhteistyössä sairaalapalvelujen kanssa.

Mielenterveys- ja riippuvuuspalvelujen tulosalueella lasten ja nuorten mielenterveyspalveluista on jou-

duttu ostamaan suunniteltua enemmän vuodeosastoitoa etenkin Pohjois-Savon hyvinvointialueelta ja Niuvanniemen sairaalasta. Ostojen perusteena on usein ollut lastensuojelun sijoitus kyseiselle alueelle. Näihin ostoihin ei ole voitu vaikuttaa. Aikuisten mielenterveys- ja riippuvuuspalveluissa ulkokuntamyynti on ollut erinomaista alkuvuoden aikana ja jatkuu samanlaisena ainakin seuraavan vuosineljänneksen aikana.

4.4 Pelastus- ja turvallisuuspalvelut

Pelastus- ja turvallisuustoimialan talousarvio toteutuu tämänhetkisen arvion mukaan hyvin ja kesän jälkeen pystytään asiaa arvioimaan tarkemmin. Johtamisen avulla varmistetaan palvelujen laatu, toiminnan jatkuva parantaminen, palvelutuotannon systemaattinen kehittäminen sekä palvelutason jatkuva hallinta ja monitorointi.

Pelastus- ja turvallisuuspalvelujen määrärahojen toteutuminen (1 000 €)	TP 2025	TA 2026	Toteuma 1-3 2025	Toteuma 1-3 2026	Ennuste
Myyntitulot	162	32	1	7	32
Maksutulot	0	0	0	0	0
Tuet ja avustukset	205	0	16	0	0
Muut toimintatulot	34	15	0	0	15
TOIMINTATULOT YHTEENSÄ	401	47	17	7	47
Palkat ja palkkiot	-8 661	-8 462	-2 002	-2 015	-8 596
Eläkekulut	-1 655	-1 540	-386	-395	-1 686
Muut henkilösivukulut	-270	-312	-58	-75	-324
Henkilöstömenot yhteensä	-10 586	-10 314	-2 447	-2 485	-10 607
Palvelujen ostot yhteensä	-1 907	-2 370	-560	-603	-2 370
Aineet, tarvikkeet ja tavarat	-518	-1 359	-123	-140	-1 059
Avustukset	-262	-270	-112	-152	-270
Muut toimintamenot	-853	-885	-217	-217	-885
TOIMINTAMENOT YHTEENSÄ	-14 126	-15 198	-3 459	-3 597	-15 191
TOIMINTAKATE	-13 725	-15 151	-3 443	-3 590	-15 144

Pelastustoiminnan palvelut

Pelastustoimen palveluissa henkilöstökuluissa on ylityspainetta, koska kaikki kustannukset eivät nouse talousarviosuunnitteluun. Asia on huomioitu ja talous tasapainotetaan muiden toimintamenojen avulla. Tällä hetkellä tiedossa ei ole muita poikkeamia verrattuna talousarvioon 2026.

ULKOISET ERÄT (1 000 €)	TP 2025	TA 2026	Toteuma 1-3 2025	Toteuma 1-3 2026	Ennuste
Toimintatulot (sitova aluehallitukseen nähden)	273	6	16	1	6
Toimintamenot (sitova aluehallitukseen nähden)	-12 352	-12 872	-3 029	-3 142	-12 974
Toimintakate	-12 079	-12 866	-3 013	-3 141	-12 968

Onnettomuuksien ennaltaehkäisyn palvelut

Onnettomuuksien ennaltaehkäisyn palveluissa ei ole tällä hetkellä tiedossa olevia TA 2026 poikkeamia. Keskeinen tavoite vuodelle 2026 on uuden onnettomuuksien ennaltaehkäisyn tietojärjestelmän, ns. OE-sovelluksen käyttöönotto ja datamigraatio vanhasta palotarkastusohjelmasta Merlotista. Käyttöönotto on vaatinut ja tulee vaatimaan merkittävästi resursseja valmisteluun, testaukseen, tietojen siirtoon, käyttöönoton ohjaamiseen ja koko päätoimisen henkilöstön koulutukseen.

ULKOISET ERÄT (1 000 €)	TP 2025	TA 2026	Toteuma 1-3 2025	Toteuma 1-3 2026	Ennuste
Toimintatulot (sitova aluehallitukseen nähden)	127	40	1	6	40
Toimintamenot (sitova aluehallitukseen nähden)	-563	-592	-133	-146	-592
Toimintakate	-436	-552	-132	-140	-552

Turvallisuuspalvelut

Turvallisuuspalveluissa ei ole tällä hetkellä tiedossa olevia olennaisia TA 2026 poikkeamia. Tavoitteena on käynnistää turvallisuuskulttuurin kehittämishanke, jonka tavoitteena on siirtyä reaktiivisesta turvallisuustyöstä kohti ennakoivaa ja osallistavaa toimintakulttuuria. Hankkeessa rakennetaan työyhteisöä, jossa jokainen työntekijä kokee olevansa osa turvallisuuden kehittämistä ja ylläpitämistä.

ULKOISET ERÄT (1 000 €)	TP 2025	TA 2026	Toteuma 1-3 2025	Toteuma 1-3 2026	Ennuste
Toimintatulot (sitova aluehallitukseen nähden)	0	0	0	0	0
Toimintamenot (sitova aluehallitukseen nähden)	-1 208	-1 733	-296	-309	-1 624
Toimintakate	-1 208	-1 733	-296	-309	-1 624

4.5 Konsernipalvelut

Konsernipalvelujen toimialan vuoden 2026 talousarvio on erittäin tiukka. Jo vuonna 2025 toimialan kustannukset olivat merkittävästi pienemmät kuin vuonna 2023 ja samalla tasolla kuin vuonna 2024. Tästä tasosta talouden reunaehdot ovat entisestään tiukentuneet. Kaikesta huolimatta talouden näkymä vuodelle 2026 näyttää rohkaisevalta. Toimintakateen ennustetaan olevan noin 300 000 euroa heikompi kuin talousarviossa asetettu taso. Toimintamenot ylittävät talousarvion enemmän, mutta toisaalta toimintatuottajakin arvioidaan saatavat talousarviossa arvioitua suurempi määrä.

Vuonna 2026 on toimeenpantu valtuuston vuoden 2025 lopussa päivittämää strategiaa. Alla on palvelualuekohtaisesti nostettu olennaisimpia asioita esille. Yhteistyö muiden toimialojen kanssa on jatkunut erittäin toimivana. Konsernipalvelujen henkilöstön työtyytyväisyys on säilynyt varsin korkealla tasolla (eNPS 43), mutta kyselyjen avoimissa vastauksissa näkyy työkuorman kasvaminen sopeutustoimien myötä sekä huoli jaksamisesta ja tulevaisuudesta.

Konsernipalvelujen määrärahojen toteutuminen (1 000 €)	TP 2025	TA 2026	Toteuma 1-3 2025	Toteuma 1-3 2026	Ennuste
Myyntitulot	5 074	1 682	963	363	1 986
Maksutulot	0	0	0	0	0
Tuet ja avustukset	8 732	2 521	235	122	2 521
Muut toimintatulot	4 497	4 471	1 024	1 109	4 471
TOIMINTATULOT YHTEENSÄ	18 303	8 674	2 222	1 594	8 978
Palkat ja palkkiot	-30 786	-29 270	-7 161	-6 444	-27 967
Eläkekulut	-6 020	-5 331	-1 419	-1 262	-5 382
Muut henkilösivukulut	-963	-1 064	-208	-239	-1 025
Henkilöstömenot yhteensä	-37 769	-35 665	-8 788	-7 944	-34 374
Palvelujen ostot yhteensä	-60 163	-58 120	-15 733	-14 355	-59 787
Aineet, tarvikkeet ja tavarat	-10 528	-10 484	-2 736	-3 084	-11 177
Avustukset	-257	-172	9	-197	-230
Muut toimintamenot	-30 646	-27 783	-6 680	-6 233	-27 283
TOIMINTAMENOT YHTEENSÄ	-139 363	-132 224	-3 3 929	-31 814	-132 850
TOIMINTAKATE	-121 060	-123 550	-31 707	-30 220	-123 872

Päätöksenteon tuen palvelut

Päätöksenteon tuen palvelujen talous on toteutunut ensimmäisellä vuosineljänneksellä talousarvion mukaisesti. Vuosittain toistuvat, koko vuotta koskevat palvelujen ostot painottuvat alkuvuoteen, minkä vuoksi niiden prosenttiosuus on suhteellisen korkea, mutta tilanne tasoittuu seuraavien kvartaalien aikana. Palvelualueen toiminnassa tai tarjoamassa palvelussa ei ole tapahtunut alkuvuoden aikana merkittäviä muutoksia.

Yleishallinnon tulosalue

Ensimmäisellä vuosineljänneksellä yleishallinnon toiminnan painopisteitä ovat olleet riskienhallinnan, turvallisuuden ja valvonnan tietojärjestelmän (Laatuportti) käyttöönoton jalkautukseen liittyvät tehtävät, laiteturvallisuuden kehittäminen sekä tekoälyn käytön laajentaminen hallinnollisissa tehtävissä ja prosesseissa.

ULKOISET ERÄT (1 000 €)	TP 2025	TA 2026	Toteuma 1-3 2025	Toteuma 1-3 2026	Ennuste
Toimintatulot (sitova aluehallitukseen nähden)	4 517	645	56	115	649
Toimintamenot (sitova aluehallitukseen nähden)	-8 777	-5 861	-1 867	-1 479	-5 918
Toimintakate	-4 260	-5 216	-1 811	-1 364	-5 269

Strategiapalvelut

Strategiapalveluissa laaja-alaisen hyvinvoinnin ja terveyden edistämisen suunnitelman toimeenpano on käynnistynyt, 46 suunnitelmaan kirjatusta toimenpiteestä 43 on käynnistetty. Kumppanuusstrategian laaja-alainen hyte-työryhmä on käynnistänyt tavoitetyöskentelyn ja Eloisan sisäinen hyte-työryh-

män toiminta on vakiintunut. Tietojohtamisessa tietoaaltaan rakentaminen on käynnissä suunnitellusti ja ensimmäisen vaiheen järjestelmäintegraatiot rakennettu. Hankkeiden osalta Eloisa on saanut rahoitusta C-hepatiitin eliminoimiseksi sekä nuorten huumausainekuolemien ennaltaehkäisemisen kehittämiseen.

Hankinta- ja talouspalvelut

Hankinta- ja talouspalveluiden talous on toteutunut ensimmäisen kvartaalin aikana talousarvion mukaisesti, mutta hankintapalvelujen oman toiminnan vahvistamiseksi on avattu kaksi hankinta- ja sopimusasiantuntijan paikkaa (vakituinen ja määräaikainen), jotka täytetään kevään 2026 aikana. Talousarviossa ei näihin lisäyksiin ole varauduttu, mutta kustannukset pyritään kattamaan muista kuluista leikkaamalla. Ylitysriski on noin 100 000 euroa.

Hankintapalveluissa on tunnistettavissa kehityspotentiaalia hankintojen suunnitelmallisuuden, sopimushallinnan ja tiedolla johtamisen vahvistamisessa. Yhtenäisten toimintamallien ja hankinta- ja sopimusohjeen päivittäminen (prosessien mukaisesti) tukee hankintojen lainmukaisuutta, kustannusvaikuttavuutta ja läpinäkyvyyttä, samalla kun hankintojen ennakoinnin ja toimialayhteistyön vahvistaminen vähentää kiireellisiä ja poikkeuksellisia hankintoja. Keskeiset riskit liittyvät lainsäädännön muutoksiin, resurssien riittävyyteen sekä toimintamallien yhdenmukaiseen noudattamiseen; puutteellinen ennakointi tai samanaikaisten kilpailutusten kuormitus voivat lisätä taloudellisia riskejä. Riskiä hallitaan kehittämällä ohjeistusta, vahvistamalla osaamista ja resurssia sekä tiivistämällä yhteistyötä toimialojen kanssa.

ULKOISET ERÄT (1 000 €)	TP 2025	TA 2026	Toteuma 1-3 2025	Toteuma 1-3 2026	Ennuste
Toimintatulot (sitova aluehallitukseen nähden)	125	0	0	0	0
Toimintamenot (sitova aluehallitukseen nähden)	-2 795	-2 722	-567	-717	-2 825
Toimintakate	-2 670	-2 722	-567	-717	-2 825

Hankintapalvelut lukuina Q1/2026 (vrt. vuosi 2025):

- sähköiseen tarjouspalveluun julkaistut ilmoitukset 15 kpl (85 kpl), joista
 - kansallisten kynnyksarvojen ylittävät hankinnat 1 kpl
 - EU-kynnyksarvot ylittävät hankinnat 14 kpl
- toimialojen tekemät aloitteet, kilpailutus-, sopimus- ja hankintapäätöslomakkeet: 145 kpl (370 kpl)
- hankintasopimukset 419 kpl (1 122 kpl).

Tarjouspyyntöihin tutustuneita oli edellisellä tilikaudella keskimäärin 15 ja saapuneita tarjouksia alle kolme (3) päättynyttä kisa kohti. Nyt ensimmäisen neljänneksen aikana tutustuneita per päättynyt kisa on 29,5 ja tarjouksia per päättynyt kisa on saatu keskimäärin 8 kpl.

Tavara- ja tarvikehankinnoissa on hyödynnetty mahdollisuuksien mukaan yhteishankintoja ja tiivistä yhteistyötä yhteishankintayksikköjen kanssa kehitetään.

Talouspalveluiden toiminta ollut vakaata. Tekoölyn kautta kiertää laskuja ostoreskontrassa noin 5 500 kappaletta kuukausittain. Joulukuussa 2025 tekoöly tiliöi noin 2 300 kappaletta ja reititti noin 1 385 kappaletta. Maaliskuussa 2026 tekoöly tiliöi noin 4 100 kappaletta ja reititti n. 2 200. Tekoölyn kautta kiertävien laskujen määrä on pysynyt samana, mutta oikein tiliöityjen ja reititysten määrä on kasvanut loppuvuodesta 2025 alkaen.

Controller-palvelut on tuotettu yhden henkilön vajauksella myös alkuvuonna.

Viestintäpalvelut

Viestintäpalvelujen talouden ensimmäinen neljännes on toteutunut odotetusti alle laskennallisen toteumaprosentin. Isoimmat ostot ovat vasta tulossa, esimerkiksi heti keväällä on vuorossa Myö Yhessä -asukaslehden painatus ja jakelukustannukset. Lisäksi toukokuussa julkaistaan uusi työnantajamielikuvakampanja, jota on valmisteltu yhdessä rekrytoinnin ja mainostoimistokumppanin kanssa. Viestintäpalveluissa on edelleen säästösyistä yksi viestintäasiantuntijan sijaisuus täyttämättä.

Alkuvuonna isoin viestintäponnistus oli Eloisan kuntakierroksen valmistelu ja viestintä. Aluehallituksen puheenjohtaja, muita päättäjiä ja hyvinvointialuejohtaja kiersivät kaikki alueen 11 kuntaa. Kunnissa tavattiin johto ja sen jälkeen pidettiin asukastilaisuus. Väkeä asukastilaisuuksiin tavoiteltiin lehtimainoksilla, mediatiedotteella, maksetulla somemainonnalla ja yhteistyöllä kuntien viestijöiden kanssa. Kiertue oli onnistunut. Eniten asukkaita osallistui tilaisuuksiin Enonkoskella ja Kangasniemellä, joihin molempiin saapui reilut 50 asukasta. Muutoin osallistujamäärä oli vajaan 30 ja reilun 40 välillä.

Eloisan verkkosivu-uudistus valmistui helmikuussa 2026. Etelasavonha.fi-verkkosivuston uudistamis-

ULKOISET ERÄT (1 000 €)	TP 2025	TA 2026	Toteuma 1-3 2025	Toteuma 1-3 2026	Ennuste
Toimintatulot (sitova aluehallitukseen nähden)	14	0	4	0	0
Toimintamenot (sitova aluehallitukseen nähden)	-648	-795	-126	-132	-795
Toimintakate	-634	-795	-122	-132	-795

sa on painotettu palvelujen löydettävyyttä, selkeyttä, saavutettavuutta ja ajantasaisuutta sekä Suomi.fi Palvelutietovarantoa (PTV) Eloisan palvelutietojen ensisijaisena lähteenä. Työ on osa jatkuvaa digitaalisen asiakaskokemuksen parantamista.

Alkuvuoden aikana on myös tehty paljon muuta. Henkilöstöinfoja, eli hyvinvointialuejohtajan vartteja ja toimialojen henkilöstöinfoja on pidetty yhdessä johdon kanssa säännöllisesti "henkilöstö ensin" periaatteella. Lisäksi yhteistyössä johdon kanssa julkaistiin alkuvuodesta säästökampanja, jossa yksiköitä pyydettiin yhdessä pohtimaan oman toimintansa osalta säästöehdotuksia Eloisalle. On myös tehty eloisalaisille video organisaatiokulttuurikäsitteistä

ja perehdytysvideo uusille eloisalaisille, laitettu tekeille uusi työnantajamielikuvakampanja yhdessä rekrytoinnin ja mainostoimistokumppanin kanssa, tehty maksuttomien synnytysten mainosvideo ja markkinoitu sen avulla ilmaisia synnytyksiä mm. somessa, toteutettu ikääntyneiden palveluista palveluopas, joka kokoaa yhteen keskeiset palvelut ja ohjeet. Viestintäpanosta on laitettu myös pelastustoimen asiantuntijoiden pitämiin, yhdessä kuntien kanssa toteutettuihin varautumisinfoihin eri puolilla Etelä-Savoa.

Eloisan mediaviestintä on ollut tehokasta. Tammi-maaliskuussa julkaistiin 18 mediatiedotetta, joista mediaan juttuaiheeksi päätyi 16. Mediatiedottei-

den läpimeno oli erinomaisella tasolla, 89 prosenttia laadituista tiedotteista läpäisi uutiskynnyksen. Aiheina tiedotteissa olivat mm. muutokset Eloisan palveluissa, vuoden 2025 plussalle päätynyt talous, 80-vuotiaille aloitettavat ennaltaehkäisevät terveystarkastukset ja muistutus turvallisesta käyttäytymisestä kevätilikenteessä.

Eloisa jatkaa vahvana sosiaalisessa mediassa. Yhteistoiminta-alueen hyvinvointialueista Eloisalla on somessa reilusti eniten seuraajia. Eloisan Facebook ja Instagram -kanavat ovat tavoittaneet alkuvuodesta noin 375 000 käyttäjää ja julkaisut noin 2,6 miljoonaa katselukertaa. Seuraajamäärät kasvavat tasaisesti. Esimerkiksi Facebookissa seuraajia on noin 20,6 tuhatta, kun se edellisenä vuonna oli noin 19,5 tuhatta. Myös Etelä-Savon pelastuslaitoksen somekanavien vaikuttavuus on kasvanut tasaisesti. Siellä alkuvuonna suosiota ovat saavuttaneet mm. sisällöt Etelä-Savon kyläturvallisuushankkeesta ja 112-päivänä julkaistu ohjevideo, jossa esiintyivät palomestari ja ensihoidon kenttäjohtaja.

Tila- ja tukipalvelut

Tila- ja tukipalveluiden talous on toteutunut ensimmäisen kvartaalin aikana talousarvion mukaisesti. Kiinteistöveron osalta on tullut veroa alentava muutos, mutta se ei näy vielä talouden toteumassa. Apuvälineiden huollon keskittäminen on lähtenyt liikkeelle, samoin kotiin toimitettavien aterioiden tulojen ja menojen keskittämistä.

Palvelutuottajien kanssa on käyty tarkentavia keskusteluja hyvinvointialueen säästöjen toteuttamisesta. Merkittävät uudet käynnistyneet sopimukset on saatu käyttöön jätehuollossa ja korjaustöiden vuosisopimuskumppanuuksissa. Pesulakilpailutus käynnistyi ja on päätöksessä toisen kvartaalin aikana.

Investoinneissa on menossa useita pieniä kohteita. Isoista hankkeista Savonlinnan investointi etenee suunnitellusti, Rantasalmen pelastusaseman suunnittelu on valmistumassa. Pieksämäen pelastusaseman suunnittelu on myös edennyt, mutta hanke tulee päätökseen yhdessä Pieksämäen sotekeskus – hankkeen kanssa.

Tukipalvelujen YTA-yhteistyön alatyöryhmien työ etenee useissa eri palveluissa. YTA-sopimuksen päivitys on myös tukipalvelujen osalta päivitetty.

ULKOISET ERÄT (1 000 €)	TP 2025	TA 2026	Toteuma 1-3 2025	Toteuma 1-3 2026	Ennuste
Toimintatulot (sitova aluehallitukseen nähden)	6 393	4 338	1 664	1 051	4 338
Toimintamenot (sitova aluehallitukseen nähden)	-76 719	-73 112	-18 563	-17 207	-73 112
Toimintakate	-70 326	-68 774	-16 899	-16 156	-68 774

Henkilöstöpalvelut

Henkilöstöpalveluissa on hienoinen ylitysriski. Itä-Suomen hallinto-oikeuden ratkaisun myötä, henkilöstöpalveluihin kohdistuu ylimääräinen kustannus, johon ei ole talousarviossa varauduttu. Hallinto-oikeuden ratkaisu liittyi osastonsihteereiden työaikamuotoon.

Alkuvuoden osalta ePassi-etua käytetään tasaiseen tahtiin. Työsuhdepyöräetu on käytössä 964 työntekijällä, uusia sopimuksia ei enää tehdä. Henkilöstöetujen osalta arvioidaan määrärahan tällä hetkellä riittävän.

Rekrytointimarkkinointiin panostetaan edelleen voimakkaasti, määrärahoja kohdennetaan digi- ja somemarkkinointiin ja harkitusti osallistuen erilaisiin tapahtumiin paikan päällä. Rekrytointimarkkinoinnin kustannusten arvioidaan pysyvän kohtuullisina ja talousarvion mukaisina tällä tavalla toimien. Rekrytointien osalta alkuvuosi on onnistunut hyvin, huolimatta vuoden vaihteen yt-haasteista. Koulutus-

ULKOISET ERÄT (1 000 €)	TP 2025	TA 2026	Toteuma 1-3 2025	Toteuma 1-3 2026	Ennuste
Toimintatulot (sitova aluehallitukseen nähden)	4 033	3 511	240	382	3 511
Toimintamenot (sitova aluehallitukseen nähden)	-13 472	-12 850	-3 320	-3 297	-13 035
Toimintakate	-9 439	-9 339	-3 080	-2 915	-9 524

päivien määrä on vähentynyt. Henkilöstöpalveluissa valmistellaan tasopalkkajärjestelmän käyttöönottoa. Kyseessä on iso projekti, joka tällä hetkellä etenee aikataulussa. Henkilöstökertomus vuodelta 2025 saatiin myös valmiiksi aikataulussa. Eloisan esihenkilövalmennukset ovat meneillään, palautteet ovat olleet hyviä. Lisäksi käynnistymässä on työyhteisötaitojen valmennus (Myö yhdessä-valmennukset henkilöstölle).

Digitaaliset ja tietopalvelut

Uuden alueverkkopalvelun käyttöönottoprojekti etenee suunnitellusti ja jatkuu koko vuoden 2026 ajan. Uudistus tuo kustannussäästöjä sekä merkittäviä toiminnallisia parannuksia erityisesti verkon suorituskykyyn, hallittavuuteen ja tietoturvaan. Savonlinnan sairaalakampuksen verkkouudistus on edennyt aikataulussa syksystä 2025 lähtien ja valmistuu toukokuun 2026 loppuun mennessä. Uuden kulunvalvontajärjestelmän käyttöönottoprojekti käynnistyi Q1:n aikana ja jatkuu vuoden 2027 loppuun saakka. Hankkeen tavoitteena on nykyaikaistaa vanhentunutta järjestelmäympäristöä, parantaa tietoturvaa ja mahdollistaa järjestelmän vaiheittainen laajentaminen koko Eloisan alueelle. Kameravalvonnan kehitys- ja uudistamisprojekti on käynnistynyt ja jatkuu kesään 2027 asti.

Järjestelmä- ja sovelluspalveluissa kehittämistyö on jatkunut suunnitelmien ja kansallisten vaatimusten mukaisesti. 9Solutions-hoitajakutsu- ja paikannusjärjestelmään otettiin käyttöön uusia kohteita ja toiminnallisuuksia, ja järjestelmän ylläpito siirtyi uudelle toimijalle. Kilpailutetun asiakastietojärjestelmän käyttöönottoprojekti käynnistyi tammikuussa 2026, ja ensimmäisessä vaiheessa ProConsona OMNI360 -järjestelmän käyttäjät siirtyvät SosiaaliLife-caren käyttäjiksi. Suomi.fiviestien käyttöönotto etenee useissa järjestelmissä, ja sovellustiimi on ol-

ULKOISET ERÄT (1 000 €)	TP 2025	TA 2026	Toteuma 1-3 2025	Toteuma 1-3 2026	Ennuste
Toimintatulot (sitova aluehallitukseen nähden)	3 221	180	258	46	480
Toimintamenot (sitova aluehallitukseen nähden)	-36 951	-36 881	-9 483	-8 980	-37 162
Toimintakate	-33 730	-36 701	-9 225	-8 934	-36 682

lut tiiviisti mukana kansalaisviestinnän toteuttamisessa. Eloisan palveluista Suomi.fiviestejä on otettu käyttöön vaiheittain.

Digitaalisella asiointialustalla laajennettiin asiakkaiden ajanvarauspalveluja, otettiin käyttöön uusia digipolkuja sekä mahdollistettiin ajastettu videovastaanotto. Digitaalisten palvelujen kehittämistä jatketaan tiiviissä yhteistyössä toiminnan kanssa asioiden sujuvuuden, saavutettavuuden ja asiakaslähtöisyyden vahvistamiseksi.

ICT-arkkitehtuurin ja tiedonhallintamallin kehittämiseen tehtiin Q1:n aikana merkittävästi kehitystyötä ja koulutuksia, ja päivitetty tiedonhallintamalli julkaistiin henkilöstölle maaliskuussa. Palvelinympäristön uudistamiseksi käynnistettiin suunnittelupro-

jekti, joka sisältää nykyisen ympäristön ja Windows Server 2019 -ympäristön päivittämisen. Microsoftlisenssioptimointiin liittyvä pilotointi jatkui eri käyttäjäryhmissä, ja lisenssikauden vaihtuessa kesäkuussa uusi lisenssimalli mahdollistaa merkittäviä kustannussäästöjä ilman, että työn tekemisen edellytykset heikkenevät.

Tietoturvan ja tietosuojan osalta päivitettiin keskeisiä tietosuojaohteita ja otettiin käyttöön uusi tietosuojan hallintajärjestelmä. Toimenpiteet vahvistavat Eloisan kykyä täyttää sääntelyvaatimukset ja ylläpitää luottamusta digitaalisiin palveluihin.

Tukipalveluissa Laatuportti otettiin käyttöön, ja sen laajentamiseen pelastussuunnitelmiin sekä kemikaalirekisterin käyttöönottoon liittyvä työ käynnistyi.

Henkilöstön kokemusta seuraavan pulssikyselyn tulokset kehittyivät Q1:n aikana myönteisesti. NPS-lukema nousi arvoon 19 (edellinen mittaus 0), ja myös muut mittarit osoittavat positiivista kehitystä. Työkuormituksen tasapainoa seurataan ja sitä tarkastellaan osana johtamista ja tiimien välistä työnjakoa.

ICT-palveluiden taloustilanne on Q1:n perusteella kokonaisuutena hyvä. Toiminnan kustannukset ovat noin 10 % alle budjetoidun tason, ja vuoden 2026 säästöjen arvioidaan toteutuvan noin 1,5 miljoonan euron suuruisina. Säästötyötä jatketaan suunnitelmallisesti myös vuosille 2027–2029. Q1:n aikana käynnistettiin lisäksi selvitystyö ostopalveluiden tarkoituksenmukaisesta käytöstä ja mahdollisesta siirtämisestä omaksi toiminnaksi, ja kokonaisuutta valmistellaan hallituksen linjattavaksi huomioiden myös valmisteilla oleva hankintalainsäädäntö. Tekoälyn hyödyntämistä edistetään osana Eloisan palvelustrategiaa, ja kilpailutuksessa oleva puheentunnistusta ja sanelua korvaava tekoälyratkaisu sekä henkilöstölle käynnistyvät Copilot-koulutukset tukevat digitalisaation hallittua ja turvallista jatkokehitystä.

5 Talouden tasapainotustoimenpiteet

Toimenpide	2026	Toteutuu 2026	Ei toteudu 2026	Selite, miksi EI toteudu (osittain tai kokonaan)	Ei toteudu ollenkaan	Toteutuu todennäköisesti myöhemmin
Koko organisaatio yhteensä	49 347 431	36 622 759	13 894 519		3 056 819	11 237 700
SOSIAALIPALVELUT	11 119 000	8 030 000	3 089 000		0	3 089 000
Patu toteutumaton 2025:	3 400 000	2 400 000	1 000 000		0	1 000 000
Oman toiminnan lisääminen	1 000 000	1 000 000	1 000 000			1 000 000
Henkilökohtainen apu; oman toiminnan lisääminen	1 700 000	1 400 000	300 000	Toiminnalliset muutokset tehty, palkkaratkaisut pienensivät säästövaikutusta		300 000
Erytispalvelujen käytön optimointi, vammaispalvelut	700 000		700 000	Asiakasohjausprosessi kehitysvaiheessa		700 000
Patu toteutumaton 2024:	350 000	350 000	0		0	0
Painopiste peruspalveluihin, lastensuojelu	350 000	350 000				
Lisäsopeutus 2026:	3 200 000	2 000 000	1 200 000		0	1 200 000
Lastensuojelun asiakasohjauksen, palvelutarpeenarvioinnin ja palveluiden kriteerien kehittäminen	800 000	800 000				
Lapsiperhepalveluiden peittävyys kasvattaminen lastensuojelun palvelutarpeen ennaltaehkäisemiseksi	400 000	400 000				
Lastensuojelun kilpailutusten kehittäminen	400 000	400 000				
Lastensuojelun tuottajaohjauksen ja palveluiden sisällön kehittäminen	400 000	400 000				
Vaalijalan tuotantotapamuutokset ja muut uudet kehittämiskohteet (ml. kiinteistöksymykset)	1 200 000		1 200 000			1 200 000

Toimenpide	2026	Toteutuu 2026	Ei toteudu 2026	Selite, miksi EI toteudu (osittain tai kokonaan)	Ei toteudu ollenkaan	Toteutuu todennäköisesti myöhemmin
Yhteistoimintamenettelyjen säästöt (29.10.2025 päättyneet neuvottelut)	4 169 000	3 280 000	889 000		0	889 000
Vammaispalvelut, Vaalijala - Laitospaikkojen vähentäminen	2 300 000	2 000 000	300 000			300 000
Vammaispalvelut, avopalvelut - Päivätoimintayksiköiden vähennys alueella	300 000	300 000				
Vammaispalvelut - Vammaispalvelujen varahenkilöstön yhdistyminen ja vahvistaminen	295 000	295 000				
Sosiaalityö - Sosiaalityön resurssin riittävyyden varmistaminen hyvinvointialueitasoisesti. - Toimialojen välinen yhteistyö ja integraatio vahvistuu sosiaalityössä.	150 000	50 000	100 000			100 000
Sosiaalipalvelut - Vapautuvia tehtäviä jätetään täyttämättä. - Johtamista tiivistetään.	334 000	45 000	289 000			289 000
Sosiaalipalvelut - Aikuisten sosiaalityö, työpajaohjaaja	40 000	40 000				
Liikkumisen tuen palvelut - Tuotantotapa, matkojen yhdistelyn kehittäminen	600 000	400 000	200 000			200 000
Sosiaalipalvelut - Luovutaan Setrin toimitilasta, säästö toteutuu konsernipalveluissa	150 000	150 000				

Toimenpide	2026	Toteutuu 2026	Ei toteudu 2026	Selite, miksi Ei toteudu (osittain tai kokonaan)	Ei toteudu ollenkaan	Toteutuu todennäköisesti myöhemmin
IKÄÄNTYNEIDEN PALVELUT	4 701 399	3 721 399	980 000		700 000	280 000
Lisäsopeutus 2026:	3 281 399	3 281 399	0		0	0
Geriatrinen osastojen arviointi ja kehittäminen	1 210 000	1 210 000				
Ympäri vuorokautisen asumisen mitoituksen lasku ja tilojen tiivistäminen - Asumisessa mitoituksen lasku 0.65-0.6 (mikäli laki etenee) siirtyy n. 30 htv:tä varahenkilöksi, jolloin ostopalvelu Temporen käyttö loppuu/vähenee; Asumistilojen tiivistäminen ja muutokset: Kehrä ja Haukivuori	1 570 000	1 570 000				
Ikääntyneiden palveluiden henkilöstövähennykset - Henkilöstön käytön tiivistäminen, noin 2-3 htv:a, määräaikaisten, avoimet tehtävät	251 399	251 399				
Kotihoidon kehittämistoimet - Kotihoidon ulkoistetusta alueesta luopuminen, ostopalveluiden vähentäminen	250 000	250 000				
Yhteistoimintamenettelyjen säästöt (29.10.2025 päättyneet neuvottelut)	1 420 000	440 000	980 000		700 000	280 000
Asiakas- ja potilasohjauksen toiminnan uudelleen organisointi - Sosiaalityöntekijöiden riittävyyden turvaaminen. Kotiutuskoordinaattorit, integroidaan terveyspalvelujen kotiutushoitajien työn kanssa, 7 htv, 5 siirtyy terveyspalveluihin, 2 jää ikäpalveluihin	120 000	120 000				
Ikäneuvolan toiminnan kehittäminen	50 000	50 000				
Palvelujen ostot -Arjen tuki- ja etäpalvelut, OIMA-järjestelmä käyttöön ja kotiin kuljetettavien aterioiden muutos	280 000		280 000	Oima, sosiaalipalvelut ei lähtenyt mukaan, ateriapalvelut, ei ole aloitettu tukipalveluissa kilpailutusta.		280 000
Kotihoidon toiminnanohjausjärjestelmän yhdenmu-kaistaminen	100 000	100 000				

Toimenpide	2026	Toteutuu 2026	Ei toteudu 2026	Selite, miksi Ei toteudu (osittain tai kokonaan)	Ei toteudu ollenkaan	Toteutuu todennäköisesti myöhemmin
Kotihoidon aluejaot	120 000	120 000				
Jaksohoitopaikkojen lisääminen - Saimaanharju palvelutalo	-160 000	-160 000				
Päivärinte muutos yhteisölliseksi	50 000	50 000				
Kivitasku - Muutos yhteisölliseksi	160 000	160 000		Yksikön toiminta päättyy kokonaan v. 26.		
Ruskahovi Tilojen tiivistäminen Mäntyharjun osaston toimintaan	150 000		150 000	Ei toteudu, tilat eivät anna mahdollisuutta.	150 000	
Osastokapasiteetin tarkastelu - Korvataan osastopaikkojen vähennystä jaksohoitopaikoilla, hallittu osastopaikkojen vähennys.	500 000		500 000	Liittyy ruskahovin tiloihin ja ei mahdollista v. 26, arvioidaan 27-28 palveluketjun toimivuus, osastojen profiilin muutokset jaksohoitotyyppiseen toimintaan.	500 000	
Graani siirtyminen Ylänehovin tiloihin	50 000		50 000	Ei toteudu, vuokraneuvotteluiden tulos, että jäädään Graaniin.	50 000	

Toimenpide	2026	Toteutuu 2026	EI toteudu 2026	Selite, miksi EI toteudu (osittain tai kokonaan)	Ei toteudu ollenkaan	Toteutuu todennäköisesti myöhemmin
TERVEYSPALVELUT	15 970 500	15 659 278	431 069		111 069	320 000
Lisäsopeutus 2026:	7 330 500	7 330 500	0		0	0
Sairaalapalvelut:						
Sairaalapalveluiden ja päivityksen muutokset:						
Savonlinnan virka-aikaisen kiireettömän hoidon vuokra-/ostopalveluna hankittujen erikoislääkäriyöpanosten lakkauttaminen (~10 HTV)	2 100 000	2 100 000				
Lääkekustannusten pieneneminen (mm. lääkehävikki, varastointi, yhteiset kilpailutukset)	350 000	350 000				
Savonlinnan leikkausosaston hoitajien varallaolon lopettaminen, 5 htv vähennys	175 000	175 000				
Anestesiologiapäivityksen lakkautus/tarkentuu ATU	410 000	410 000				
Yhteensä 39 kirurgian ja sisätautien osastopaikan lakkautus. Sisältää myös sydänvalvonnan lakkautuksen.	1 675 000	1 675 000				
Tehovalvonnan osastopaikkojen lakkautus. Mikkeliin lisätään osastopaikkoja. 9 htv nettovähennys.	315 000	315 000				
PTH-osastojen keskittäminen:						
Sulkavan Ja Juvan vuodeosastojen sulkeminen. Tämä summa tarkentuu/ATU	750 000	750 000				
Sotokeskuspalvelut:						
Suun terveydenhuolto: ostopalvelut, toimintamallien muutos (Sansian järjestämään kilpailutukseen liittyminen ja suurien hammashoitoloiden varastojärjestelmät)	75 000	75 000				
Kuntoutus: ostopalvelut, varastot, toimintamallit	50 000	50 000				

Toimenpide	2025	Toteutuu 2025	Ei toteudu 2025	Selite, miksi Ei toteudu (osittain tai kokonaan)	Ei toteudu ollenkaan	Toteutuu todennäköisesti myöhemmin
Perusterveydenhuollon avopalveluiden toiminnalliset uudistukset:						
- Digipalvelun aukiolon supistaminen	180 500	180 500				
- Omatimimallin kehittäminen: hoidon jatkuvuus, digitaalisuus, työajan kohdentaminen, moniammatillisuus, soiteintegraatio, hoitotakuun keventäminen	400 000	400 000				
Akuuttipalvelut:						
Kirurgisen päivystyksen lakkautus Savonlinnassa sis. 5 htv hoitajia	850 000	850 000		Toteutuu todennäköisesti toisesta tilikohdasta.		
Yhteistoimintamenettelyjen säästöt (29.10.2025 päättyneet neuvottelut)	8 640 000	8 328 778	431 069		111 069	320 000
Diagnostiset ja tukipalvelut:	995 000	1 003 778	1 11 069		111 069	0
Kuvantamisen etälausuntojen kilpailutus	300 000	200 000	100 000	Muutokset lääkärin määrässä	100 000	
Tehostetaan sanelu- ja kirjaamisprosessia lisäämällä mm. puheentunnistusta ja tekoälyä. HUOM! Siirto mahdollinen os.siht.palveluihin.	420 000	539 848		Toteutuu arvioitua suurempana.		
Luovutaan sanelun purun ostopalvelusta tehostamalla omaa toimintaa	70 000	70 000				
1 htv obduktioteknikko Mikkelistä irtisanoutunut, ei palkata tilalle ketään	50 000	50 000				
1 htv neurofysiologia hoitaja Savonlinna, irtisanomisuuhka. HUOM! Tehtävät jatkossa ostopalveluna.	50 000	47 653	2 347	Siirtyminen toiseen yksiköön vasta 9.2.26	2 347	
1 htv aulatyöntekijä Savonlinna, irtisanomisuuhka, osa-aikaisuus n. 0,5 htv	40 000	40 000				
Apteekin johtamisrakenteen tarkastaminen. Nimike-/toimipaikkamuutoksia.	65 000	56 278	8 722	Siirtyminen toiseen tehtävään vasta 26.2.26	8 722	

Toimenpide	2026	Toteutuu 2026	EI toteudu 2026	Selite, miksi EI toteudu (osittain tai kokonaan)	Ei toteudu ollenkaan	Toteutuu todennäköisesti myöhemmin
Sairaalapalvelut:	5 320 000	5 320 000	0		0	0
Vuodeosastopaikkojen vähentäminen	1 200 000	1 200 000				
Savonlinnan kirurgian ja gynekologian osastopäivystyksen vähentäminen	70 000	70 000				
Ulkohyvinvointialueen myynti Siun Sote	800 000	800 000				
Ostopalvelujen vähentäminen	2 500 000	2 500 000				
Aiemmat toimenpiteet Savonlinnassa (leikkaustoiminta, tehostettu valvonta, osastopaikat)	850 000	850 000				
Mikkelin neur-ort-kuntoutusosaston (20 ss) muuttaminen neur (12 ss) ja yleislääketieteen kuntoutusosastoksi (12 ss), yht 24 ss (+ 4 ss)	-350 000	-350 000				
Henkilöstön työnkuvien tarkastelu, vapautuvia tehtäviä ei täytetä	50 000	50 000				
Savonlinnan sisätautien takapäivystyksen (24/7) muuttaminen klo 8-21 malliin	200 000	200 000				
Akuuttipalvelut, mielenterveys- ja riippuvuuspalvelut:	1 420 000	1 100 000	320 000		0	320 000
Päivystyksen laaja-alainen kehittäminen. Pos:n toiminnan lopettaminen (Sln), Lääkäripäivystyksen vähentäminen (AKU2) (Sln), Toimintaprosessien muutos ja kehittäminen (Mli ja Sln).	200 000	200 000				
Yhden ensihoitajan yksikön lakkauttaminen Mikkelin asemapaikalta. Vaativientilanteiden (vati)- ja etäarviointitoiminnan muutos päiväaikaiseksi klo 08-20 eli yöaikainen loppuu. Vati/etäarviointin kenttäjohtaja siirtyy klo 20-08 kuljettavaan yksikköön Mikkelissä ja Savonlinnassa.	500 000	200 000	300 000	Toteutuu osin, vati toiminnan muutos oli lainvastainen		300 000
Hallinnon keventäminen: apulaisosastonhoitajan tehtävän lakkaaminen ensihoidosta	60 000	40 000	20 000	Toteutus viivästyi.		20 000
Ostopalvelun vähentäminen Psykiatriassa -150 000 € ja päivystyksessä -500 000 €	650 000	650 000				
Yksiköiden suunnitelmalliset sulut (Mieri)	10 000	10 000				

Toimenpide	2026	Toteutuu 2026	Ei toteudu 2026	Selite, miksi Ei toteudu (osittain tai kokonaan)	Ei toteudu ollenkaan	Toteutuu todennäköisesti myöhemmin
Sotokeskuspalvelut:	905 000	905 000	0		0	0
Kuntoutuksen palvelun supistaminen sote-aseteilta + jalkaterapeutin kiertävän toimintamallin poisto Mikkelistä (yhdenvertaisuus)	136 000	136 000				
Lasten ja nuorten palvelut, tiivistys soteasemien palvelujen mukaan + toiminnan muutokset syntyvyyden laskun myötä + työnohjauksen tarveharkintaisuus	127 000	127 000				
Suun terveydenhuollon palveluverkon keskittäminen, 5 yksikköä suljetaan	210 000	210 000				
Soteasemien sulkeminen (Anttola, Haukivuori ja Savonranta)	357 000	357 000				
Enonkoskelle jää sh vastaanotto + näytteenotto. Tila siirtyy palvelutalon yhteyteen.	25 000	25 000				
Pertunmaalle jää shvo + näytteenotto. Tila siirtyy palvelutalon yhteyteen.	50 000	50 000				

Toimenpide	2026	Toteutuu 2026	Ei toteudu 2026	Selite, miksi Ei toteudu (osittain tai kokonaan)	Ei toteudu ollenkaan	Toteutuu todennäköisesti myöhemmin
PELASTUS- JA TURVALLISUUSPALVELUT	280 000	180 000	100 000		100 000	0
Lisäsopeutus 2026:	100 000	0	100 000		100 000	0
Työsuojeluorganisaation optimointi, työsuojeluvä- lien jälkeen 2026.	100 000		100 000		100 000	
Yhteistoimintamenettelyjen säästöt (29.10.2025 päättyneet neuvottelut)	180 000	180 000	0		0	0
Punkaharjun moniammatillinen loppuu - Ensihoidon ja pelastuksen yhteistyö, ensihoidon sisäiset toiminnalliset järjestelyt.	100 000	100 000				
Pelastustoiminnan yhteiset palvelut - 2 htv vähennys	80 000	80 000				

Toimenpide	2026	Toteutuu 2026	Ei toteudu 2026	Selite, miksi EI toteudu (osittain tai kokonaan)	Ei toteudu ollenkaan	Toteutuu todennäköisesti myöhemmin
KONSERNIPALVELUT	17 276 532	9 032 082	9 294 450		2 145 750	7 548 700
Patu toteutumaton 2025:	300 000	300 000	0		0	0
Omistettujen tilojen käytön tehostaminen	300 000	300 000				
Lisäsopeutus toteutumaton 2025:	800 000	400 000	400 000		0	400 000
Ruokapalveluiden tuotantotapamuutokset	800 000	400 000	400 000	Ydinpalvelutuotannon muutosten vaikutus.		400 000
Patu toteutumaton 2024:	1 200 000	400 000	800 000		0	800 000
Pesulapalvelujen ja -kustannusten alentaminen	400 000		400 000	Uusi sopimus tulee voimaan 2027.		400 000
Pesulapalvelujen ja -kustannusten alentaminen Kuljetussopimusten kilpailutus/yhtenäistäminen (Kohdistuu yksiköiden hyödyksi)	800 000	400 000	400 000	Syntyvä pysyvä säästö on 400 000 vuodessa.		400 000
Lisäsäästötoimenpiteet toteutumaton 2024:	120 000	120 000	0		0	0
Työasemamäärän vähentäminen 200 kpl	120 000	120 000				
Lisäsopeutus 2026:	9 281 200	5 032 500	4 248 700		0	4 248 700
Sairaalapalvelut: PTH-osastojen keskittäminen - Sulkavan ja Juvan vuodeosastojen sulkeminen. Tämä summa tarkentuu/ATU	255 000		255 000			255 000
Sote-keskuspalveluiden tilakäytön tiivistys (alkuperäinenkin tavoite vuodella 2026, lukuja ei tarvinnut muuttaa) - Toimitilojen vähentäminen	1 275 000		1 275 000			1 275 000
Geriatrinen osastojen arviointi ja kehittäminen: Osastokapasiteetin tarkastelu	102 000		102 000			102 000

Toimenpide	2026	Toteutuu 2026	Ei toteudu 2026	Selite, miksi Ei toteudu (osittain tai kokonaan)	Ei toteudu ollenkaan	Toteutuu todennäköisesti myöhemmin
Arjen tuki- ja etäpalveluiden kehittämistoimenpiteet: Pal-veluohjauksessa ja turvapalveluissa Tehtävien uudelleen organisoiminen ja "liinaus"; Päivätoiminnan uudelleen organisoiminen ja tilojen tiivistäminen	316 700		316 700			316 700
Ruokapalveluiden tuotantotapamuutokset	600 000		600 000	Päällekkäinen vuoden 2025 kanssa.		600 000
10-20 % alennuksen neuvottelu vuokratilojen sopimukseen -> 2025 eurot siirretty vuodelle 2026	5 300 000	4 100 000	1 200 000	Uusia tiloja tulee vuokralle vuoden aikana.		1 200 000
Siivouspalveluiden tuotantotapamuutokset	1 000 000	500 000	500 000	Tavoite ylimitoitettu, ennen muutosta omaa toimintaa tehostettu.		500 000
Talous- ja henkilöstöhallinnon tuotantotapamuutokset	100 000	100 000				
Lautakuntien lakkauttaminen	32 500	32 500				
Sosiaalipalvelut: Työikäisten palvelun ja kuntouttavan työtoiminnan muutokset	300 000	300 000				
Yhteistoimintamenettelyjen säästöt (29.10.2025 päättyneet neuvottelut)	5 575 332	2 779 582	3 845 750		2 145 750	2 100 000
Päätöksenteon tuen palvelut	93 250	47 500	45 750		45 750	0
1 htv säästö eläköitymisen myötä (0,5 htv 2026)	25 000	25 000				
Tarkastuslautakunnan siht.tehtävät omaksi toiminnaksi	7 500	7 500				
Vakuutusyhtiön tietopyynnöistä laskuttaminen (tulojen lisäys)	5 000	5 000				
Johtaja ylihoitaja eläköityminen	45 750		45 750		45 750	
Palvelujen ostoista leikataan	10 000	10 000				
Viestintäpalvelut	20 000	20 000	0		0	0
Palvelujen ostoista leikataan tarvittaessa	20 000	20 000				

Toimenpide	2026	Toteutuu 2026	Ei toteudu 2026	Selite, miksi EI toteudu (osittain tai kokonaan)	Ei toteudu ollenkaan	Toteutuu todennäköisesti myöhemmin
Digitaaliset ja tietopalvelut:	1 136 000	1 876 000	300 000		0	700 000
Digisign	70 000	70 000				
MS lisenssitason tiputus	200 000	1 200 000				
Työasema ja mobiililaitteiden vähentäminen	85 000	85 000				
Ulkoisten käyttäjien tunnusten poisto	15 000	5 000	10 000			10 000
Laitteiden myynti	20 000	60 000				
LC-käyttövaltuushallinnan RPA toteutus	200 000	200 000				100 000
9S ylläpidon siirto Istekille	50 000	50 000				
Tunstall –sopimusmuutos	6 000	6 000				
Uusi ATJ-sopimus	200 000		200 000			500 000
Kotihoidon puhelimet	40 000		40 000			40 000
Vuokratiloista luopumisen vaikutus ICT-kuluihin	200 000	200 000				
Koodistopalvelimen sopimusmuutos	50 000		50 000			50 000
Hankinta- ja talouspalvelut:	115 000	115 000	0		0	0
Hankinta- ja talousjohtajan viran lakkautus	115 000	115 000				
Henkilöstöpalvelut:	1 330 000	1 340 000	0		0	0
Kahvi- ja teetarjoilu poistuu	200 000	200 000				
Smartum-etu vähenee 100 euroa	750 000	750 000				
Eläköitymiset	10 000	20 000				
Palkalliset koulutuspäivät 10 -> 5	80 000	80 000				
Työhyvinvointi/työterveys (mielenchat, lyhytterapia)	290 000	290 000				

Toimenpide	2026	Toteutuu 2026	Ei toteudu 2026	Selite, miksi Ei toteudu (osittain tai kokonaan)	Ei toteudu ollenkaan	Toteutuu todennäköisesti myöhemmin
Tila- ja tukipalvelut:	2 881 082	-618 918	3 500 000		2 100 000	1 400 000
Yksiköiden vähennykset (sulut ja luopumiset)	2 500 000		2 500 000	Ei vaikutusta kuluvana vuonna.	1 500 000	1 000 000
Siivoukset ja ruokahuolto yllä olevista	1 000 000		1 000 000	Ei vaikutusta kuluvana vuonna.	600 000	400 000
Kyyhkylä	-36 000	-36 000				
Kyyhkylä ruoka	-31 000	-31 000				
Kyyhkylä siivous	-36 000	-36 000				
Kortteli 8	-828 000	-828 000				
Pieksämäen paloaseman väistötila	-121 800	-121 800				
Kiinteistöpalveluissa ostopalvelujen kiristys	100 000	100 000				
Punkaharjun hammashuolto, tiloista luopuminen	33 882	33 882				
Henkilöstökulujen vähennys	300 000	300 000				
Toimenpide	2026	Toteutuu 2026	Ei toteudu 2026	Selite, miksi Ei toteudu (osittain tai kokonaan)	Ei toteudu ollenkaan	Toteutuu todennäköisesti myöhemmin
Koko organisaatio yhteensä	49 347 431	36 622 759	13 894 519		3 056 819	11 237 700