

# Hyvinvointialueen toimielinrakenteen sopeuttaminen

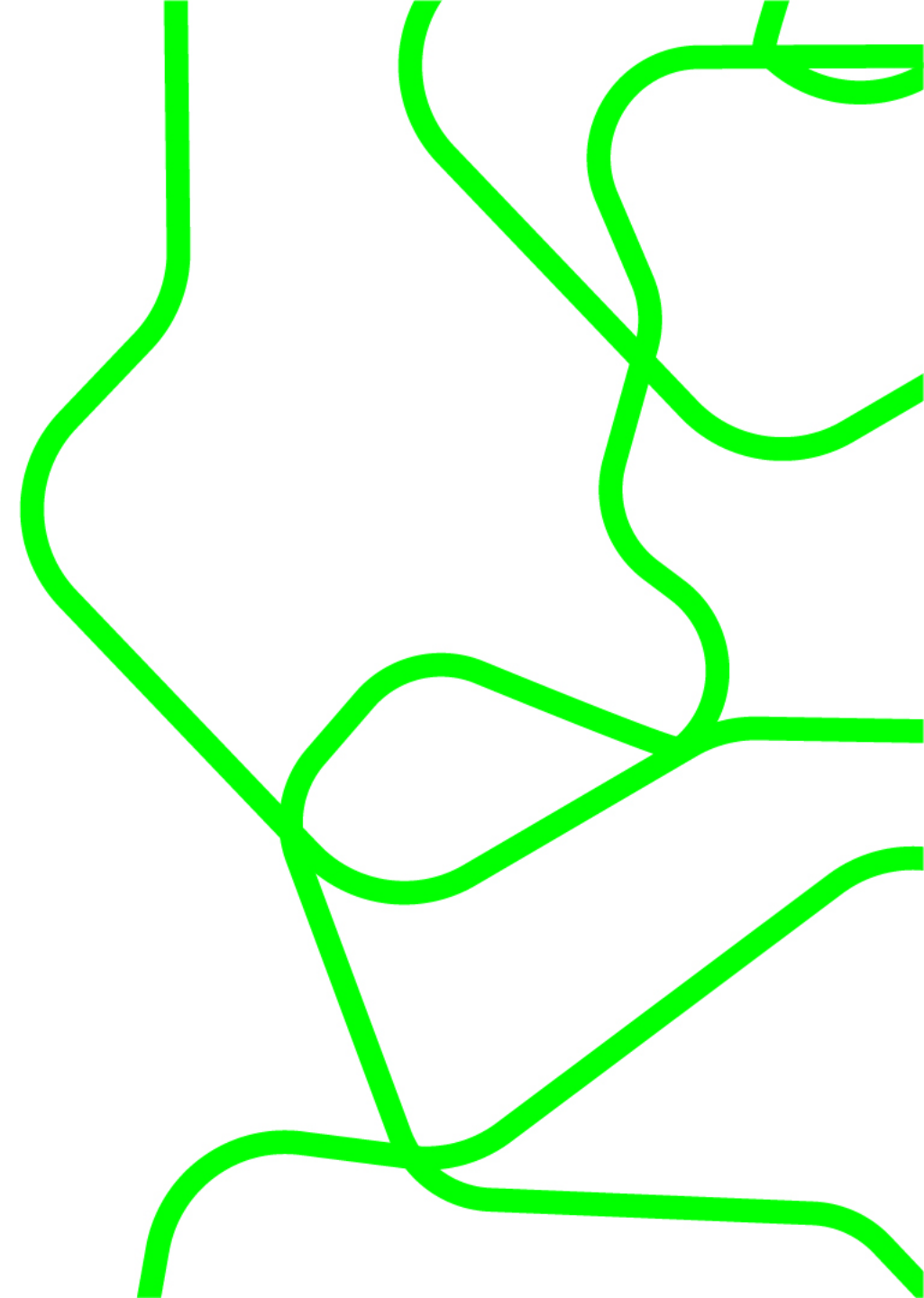
## -vaikutusten ennakkoarviointi

# Toimielinrakennetta pohtineen työryhmän pienryhmätyöskentely:

Arvioikaa pienryhmissä hyvinvointialueen toimielinrakenteen nykytilaa ja mahdollisten muutosten vaikutuksia hyödyntäen Eloisan päätösten vaikutusten ennakoarvointitaulukkoa.

**Muutosvaihtoehto 1:** ei lautakuntia, enemmän aluevaltuuston infotilaisuuksia, kyselytunteja tms.

**Muutosvaihtoehto 2:** yksi lautakunta, jolla aiempia laajemmat tehtävät



# IHMISVAIKUTUKSET



	NYKYTILANNE	VAIHTOEHTO 1 - Ei lautakuntia	VAIHTOEHTO 2 - Yksi lautakunta
<ul style="list-style-type: none"> <li>• lapset ja lapsiperheet</li> <li>• ikäihmiset</li> <li>• erityisryhmät</li> <li>• terveysvaikutukset</li> <li>• sosiaaliset vaikutukset</li> <li>• tasa-arvo, sukupuoli</li> <li>• yhdenvertaisuus</li> <li>• mielenterveysvaikutukset</li> <li>• kielet, kulttuurit jne.</li> <li>• sosioekonomiset terveyserot</li> </ul>	<p><b>Tasa-arvo, yhdenvertaisuus tulevat huomioiduksi nykytilassa</b></p> <p><b>Ihmisten näkemykset kanavoituu demokratiajärjestelmän kautta</b></p> <p><b>Myönteinen vaikutus – ei kommenttia</b></p> <p><b>Poliittinen järjestelmä heikkenee -&gt; poliittinen järjestelmä on aina puoluekannan väärittämä</b></p>	<p><b>Lisää tietoa kansalaisille ja valtuutetuille</b></p> <p><b>Kielteinen vaikutus – ei kommenttia</b></p> <p><b>Rahaa osoitetaan kansalaisdemokratiaan ja vuorovaikutuksen lisäämiseen -&gt; suora asiakasvaikuttaminen</b></p>	<p><b>Neutraali vaikutus – ei kommenttia</b></p> <p><b>Neutraali vaikutus – ei kommenttia</b></p> <p><b>”Super-lautakunnan” suhde aluehallitukseen</b></p> <p><b>Asioiden välinen tasapaino</b></p>

# ELINVOIMAVAIKUTUKSET



	NYKYTILANNE	VAIHTOEHTO 1 - Ei lautakuntia	VAIHTOEHTO 2 - Yksi lautakunta
<ul style="list-style-type: none"><li>• yritysvaikutukset</li><li>• vaikutukset alueen elinvoimaisuuteen</li></ul>			

# TALOUSVAIKUTUKSET



	NYKYTILANNE	VAIHTOEHTO 1 - Ei lautakuntia	VAIHTOEHTO 2 - Yksi lautakunta
<ul style="list-style-type: none"><li>• kustannukset</li><li>• kustannushyödyt</li><li>• talousarviovaikutukset</li></ul>	<p>Päätöksiä vähän suhteessa kuluihin</p> <p>~ 200 000 €</p> <p>Neutraali vaikutus – ei kommenttia</p>	<p>Säästöä</p> <p>Neutraali vaikutus – ei kommenttia</p> <p>Osa Itk käytetystä resurssista osoitetaan muuhun osallisuuden ja demokratian lisäämiseen</p>	<p>Neutraali vaikutus – ei kommenttia</p> <p>Ei parantane taloutta, ihmiset vain koottuna yhteen lautakuntaan -&gt; ei kuluja vähennä</p> <p>Osa Itk-resurssista osoitetaan muuhun asukas-demokratiaan</p>

# HENKILÖSTÖVAIKUTUKSET



	NYKYTILANNE	VAIHTOEHTO 1 - Ei lautakuntia	VAIHTOEHTO 2 - Yksi lautakunta
<ul style="list-style-type: none"><li>• Työhyvinvointi</li><li>• Työssä jaksaminen</li><li>• työvoiman saatavuus</li><li>• työn organisoinnin sujuvuus</li><li>• työnantajamielikuva</li><li>• vrt. ihmisvaikutukset</li></ul>	<ul style="list-style-type: none"><li>• Lisätyötä ~ 40 htp/v</li><li>• Asioiden valmisteluun käytettävä resurssi on niukka</li><li>• Neutraali vaikutus – ei kommenttia</li></ul>	<ul style="list-style-type: none"><li>• Prosessit selkeämmät -&gt; samalla työllä infotaan useampaa ihmistä -&gt; vaikuttavuus parempi</li><li>• Myönteinen vaikutus – ei kommenttia</li><li>• Valmistelu-resurssi vähenee</li></ul>	<ul style="list-style-type: none"><li>• Työmäärä samanlainen</li><li>• Valmistelu-resurssi vähenee hieman</li><li>• Neutraali vaikutus – ei kommenttia</li></ul>

# YMPÄRISTÖVAIKUTUKSET



	NYKYTILANNE	VAIHTOEHTO 1 - Ei lautakuntia	VAIHTOEHTO 2 - Yksi lautakunta
<ul style="list-style-type: none"><li>• ekologiset vaikutukset</li><li>• sosiaalinen kestävä kehitys</li><li>• kulttuurinen kestävä kehitys</li><li>• elinolot</li><li>• viihtyvyys</li></ul>		 	 

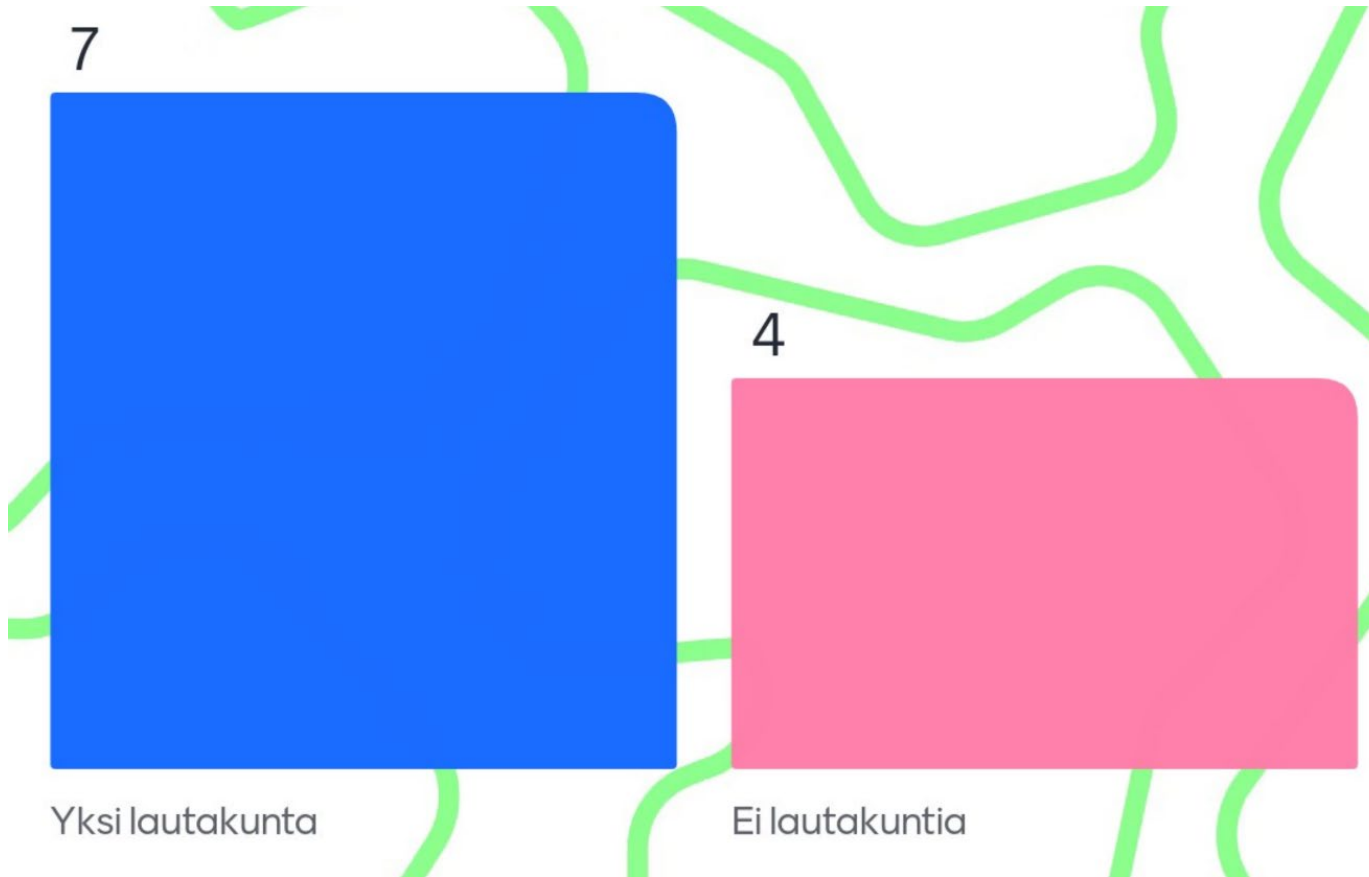
# SEUTUVAIKUTUKSET



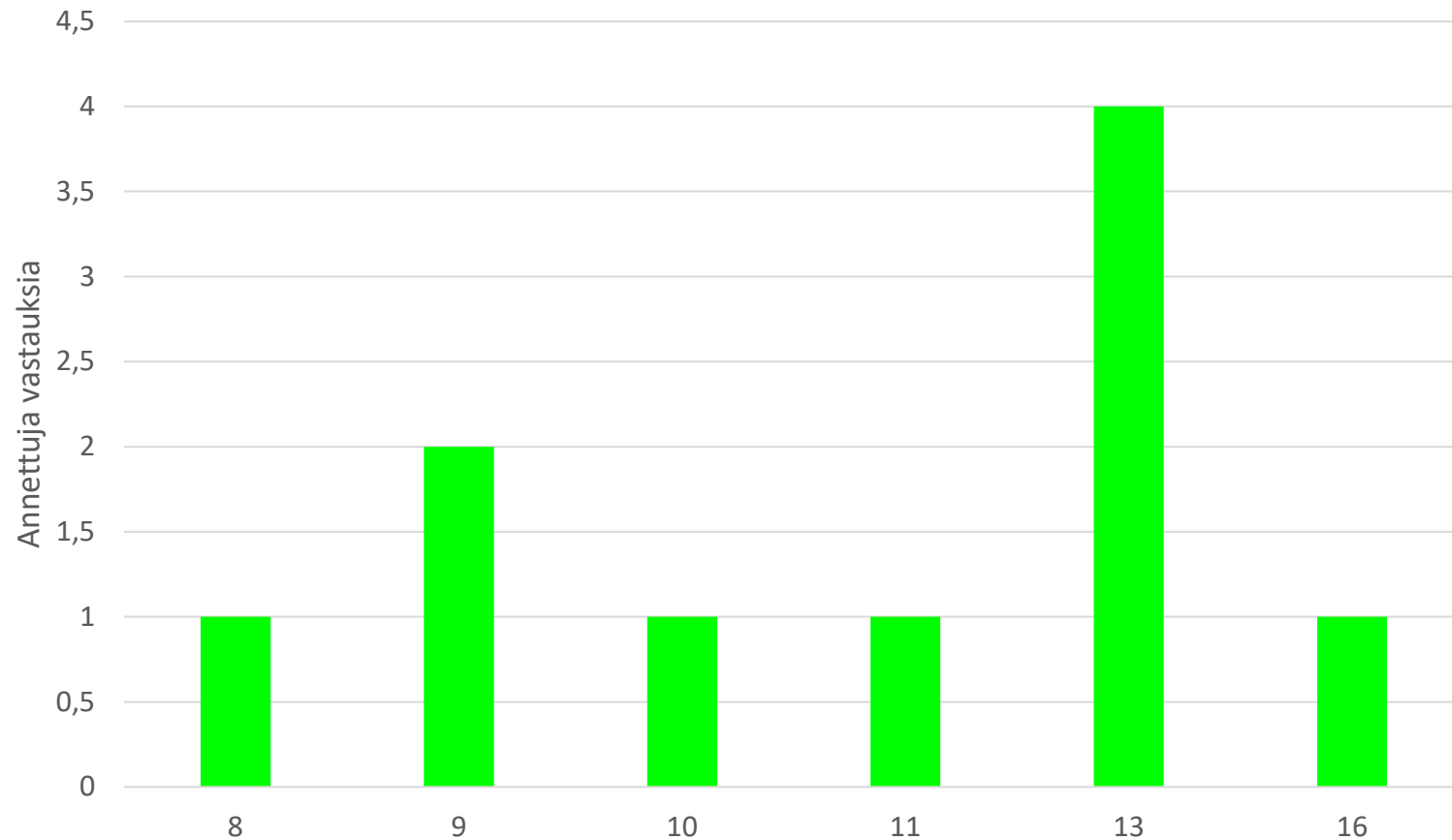
	NYKYTILANNE	VAIHTOEHTO 1 - Ei lautakuntia	VAIHTOEHTO 2 - Yksi lautakunta
<ul style="list-style-type: none"><li>• maaseutuvaikutukset</li><li>• vaikutukset kaupunkialueisiin</li><li>• alueellinen tasa-arvo</li><li>• Vaikuttamismahdollisuudet</li><li>• demokratia</li></ul>	<p>Myönteinen vaikutus – ei kommenttia</p> <p>Aluehallituksen työmäärä pysyy ennallaan</p> <p>Useita henkilöitä vaikuttamassa</p>	<p>Kaventaa hieman osallisuutta</p> <p>Aluehallituksen työmäärä kasvaa (10-18 asiaa)</p> <p>Demokratia</p>	<p>Neutraali vaikutus – ei kommenttia</p> <p>Hallituksen työmäärä säilyy ennallaan</p> <p>Kaventaa hieman osallisuutta</p>



# Valitse vaihtoehdoista



# Mikä olisi sopiva jäsenmäärä yhden lautakunnan mallissa?



■ Sopiva jäsenmäärä

# Mitä tehtäviä lautakunnalle tulisi osoittaa?

Valmistelu palveluverkkoon, kiinteistöihin, kuntayhteistyöhön

TulevaisuusVaikuttavuusLaudun seuranta Yhteistyö esim. yhdistysten yms kanssa

Pelastusasopäätös, kumppanuusrahat, järjestöavustukset, palvelujen kehittäminen, viestintä

Järjestöavustukset, kunta- ja yhdistysyhteistyö

Valmistelua erilaisista asioista Ei taloudellista vastuuta ja se toki rajaa valmisteltavien asioiden sisältöä.

JärjestöavustuksetTuottavuuden edistäminenHyvinvoinnin ja terveydenedistäminen

Perussetti nykyisiä Itk tehtävistä... rooli ta valmistelussa.... Toiminnan arvioinnissa roolia

Kaikista entisistä kolmesta lautakunnasta sikin sokin asioita.

Avustukset, palvelun laadun varmistus, väestön palvelutarve ja tulevasuusnäkö - esitys valtuustolle, valmistelu palvelutasomuutoksista (ei tarvittaisi erillistyöryhmiä)

Ei suoraan nykyisiä. Esim:Palvelutasopäätösten valmisteluStrategioiden ym. valmistelu

Laatu- ja vaikuttavuus, tutkimus- ja kehittämistyö, osallisuuden vahvistaminen, palvelurakenteen tulevaisuus ja arviointi, terveyden- ja hyvinvointi

# Kuinka usein lautakunnan tulisi kokoontua?

Kahdesti vuodessa

Vain tarpeen mukaan.

Tarpeen mukaan

Tarpeen mukaan, max  
muutaman kk välein

Tarvittaessa

Tarpeen mukaan, ei  
vakiokokousaikoja

4 krt vuodessa

Tarpeen mukaan 4-5  
kertaa vuodessa

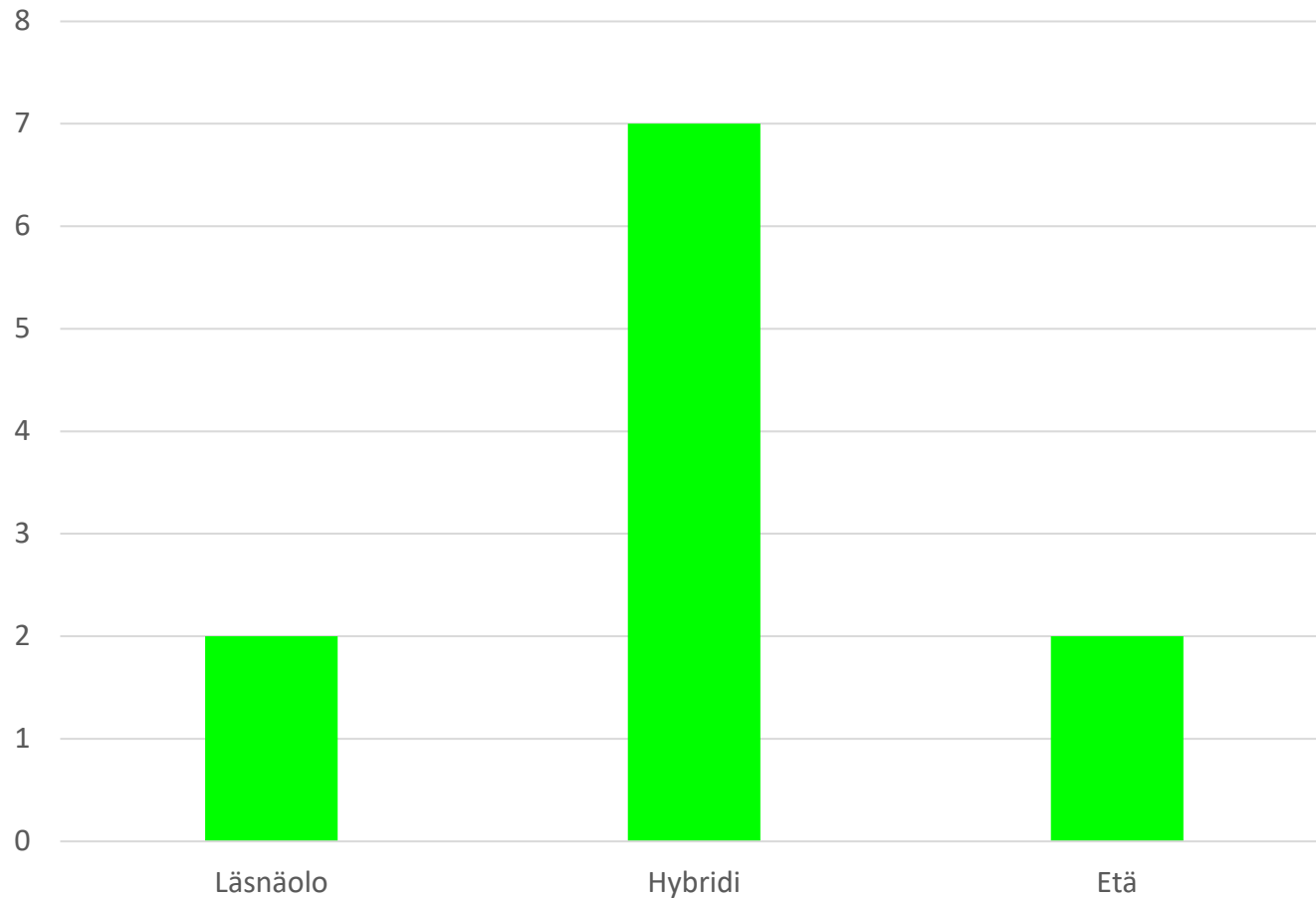
Tarpeen mukaan... Ei  
määrällistä tavoitetta

Joka toinen kuukausi, pl  
kesäaika

Silloin kun on trpeeksi  
asioita.

Vähintään 4 kertaa tai  
tarvittaessa useammin

# Miten lautakunnan tulisi kokoontua?



# Tulisiko sähköisiä alustoja hyödyntää jatkossa lautakuntatyöskentelyssä?

Kyllä	Kyllä tulisi	Kyllä	En tiä. Ei kokemusta
Kyllä	Jos ne eivät maksa liikaa	Kyllä	Kyllä sopivissa tilanteissa
Kyllä, esim Mentimeter. Käytettävissä esim kansalaiskyselyihin	Jos ne siihen sopivat	En oikein näe sitä ainakaan vielä aiheellisina	Lautakunta ratkaisee työtavat

# Yhteenveto

## Päätös vaikutusten ennakoarvioinnista

Etelä-Savon hyvinvointialueen toimielinrakenteen (lautakunnat) sopeuttamista koskevassa asiassa tehtiin päätöksen vaikutusten ennakoarviointi. Päätöksellä tunnistettiin olevan pääasiassa organisaation luottamushenkilöhallintoon liittyviä ihmisvaikutuksia, mutta myös vähäisissä määrin talous- ja seutuvaikutuksia. Näin ollen päätöksen vaikutuksia päädyttiin arvioimaan asiantuntijoista koostuvassa työpaja-tilaisuudessa, johon oli kutsuttu hyvinvointialueen lautakuntien, aluehallituksen ja aluevaltuuston puheenjohtajistot sekä lautakuntien esittelijät sekä hyvinvointialuejohtaja. Työpajan toteutuksesta vastasi päätöksenteon tuen palvelut.

## Päätöksen vaikutusten tunnistaminen

Asiantuntijatyöryhmä tunnistasi päätöksellä olevan seuraavia vaikutuksia (kommenttien lukumäärä):

	Nykyiset 3 lautakuntaa	Ei lautakuntia	Yksi lautakunta
Ihmisvaikutukset	👍 👍 👍 🚫	👍 👍 🚫	📍 📍 📍 📍
Elinvoimavaikutukset	📍	📍	📍
Talousvaikutukset	🚫 🚫 📍	👍 📍 📍	📍 📍 📍
Henkilöstövaikutukset	🚫 🚫 📍	👍 👍 👍	📍 📍 📍
Ympäristövaikutukset	📍	👍 📍	👍 📍
Seutuvaikutukset	👍 👍 📍	🚫 🚫 🚫	📍 📍 🚫



# Yhteenveto

## Päätösvaihtoehtojen vertailu

**Nykyisellä lautakuntarakenteella jatkamisen** todettiin olevan tasa-arvon ja yhdenvertaisuuden toteutumisen kannalta myönteinen vaihtoehto. Kommentoissa tuotiin esille, että lautakuntarakenne tukee ihmisten näkemysten kanavoitumista demokraattisen järjestelmän kautta. Toisaalta nähtiin myös kielteisenä, että nykyinen lautakuntarakenne korostaa asioiden väritymistä puoluekantojen mukaisesti. Taloudellisesta näkökulmasta tarkasteltuna nykyisen lautakuntarakenteen katsottiin olevan heikoin vaihtoehto, sillä kustannuksia syntyy päätösten lukumäärään nähden eniten. Kielteisenä nähtiin myös kokousten valmisteluun kuluvan työntekijäresurssin määrä, jonka arvioitiin olevan vuodessa noin 40 henkilötyöpäivää muita vaihtoehtoja enemmän.

**Kaikkien lautakuntien lakkauttamisella** ja niiden korvaamisella toisenlaisilla tiedon välittämisen kanavilla nähtiin olevan myönteinen vaikutus suoran kansalaisvaikuttamisen mahdollisuuksiin. Toisaalta asiaan nähtiin liittyvän myös epävarmuutta. Kustannuksiltaan ja henkilöstövaikutuksiltaan tämän vaihtoehdon arvioitiin kuitenkin olevan muita vaihtoja parempi, vaikka lautakuntien sijasta resursseja tulisikin kohdentaa muuhun osallisuutta ja demokratiaa edistävään toimintaan. Tällä vaihtoehdolla arvioitiin kuitenkin olevan edustuksellista demokratiaa heikentävä vaikutus ja aluehallituksen käsiteltäväksi tulevien asioiden arvioitiin lisääntyvän vuositason 10-18 asialla.

**Yhden lautakunnan malliin** siirtymisen arvioitiin olevan varsin neutraali vaihtoehto, eikä sillä ei nähty olevan merkittäviä talousvaikutuksia. Yhden lautakunnan mallin nähtiin voivan hieman kaventaa osallisuutta, riippuen muuhun asukasdemokratiaan osoitettavien resurssien määrästä. Tämän vaihtoehdon ei tunnustettu vaikuttavan aluehallituksen työmäärään, mutta lautakunnan ja aluehallituksen työnjakoa olisi mahdollisesti selvitettävä tarkemmin.



# Yhteenveto

Asiantuntijatyöryhmän enemmistökanta tehdyn Mentimeter –kyselyn perusteella:

Etelä-Savon hyvinvointialueen toimielinrakennetta tulisi sopeuttaa siten, että

- seuraavalla valtuustokaudella olisi vain yksi lautakunta
- lautakunnassa olisi 13 jäsentä
- lautakunta kokoontuisi tarpeen mukaan (ei ennalta määrättyä kokousaikataulua)
- lautakunta kokoontuisi hybridi –mallilla, eli sekä lähi-, että etäosallistuminen olisi mahdollista
- lautakunta voisi myös hyödyntää erilaisia sähköisiä työskentelyalustoja