

HIRVENSALMI

elämää ja etemmän



MÄNTYHARJU.



Etelä-Savon
maakuntaliitto

Kumppanuusstrategia

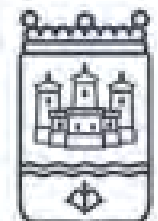


Yhdessä elinvoimainen Etelä-Savo -

"Työskentelemme yhteisen maakunnan puolesta"

MIKKELI

10.5.2024



Savonlinna

Sulkava

Puumala

RANTASALMI



STRATEGIATYÖN RAKENNE

Lainsäädäntö

Lainsäädäntö

määrittää tehtävät ja ohjaa yhteistyötä

Yhteistyötavat ja -rakenteet määritetään **kumppanuusstrategiassa** ja rakennemallissa

a

Yhteinen tilannekuva ja tietopohjat

Tilannekuva

Elinvoima ja saavutettavuus (infra ja digi-infra)

Hyvinvointi, terveys ja arjen turvallisuus

Turvallisuus ja valmius

Yhteiset tavoitteet ja seuranta

Missio, visio ja arvopohja

Realistiset, konkreettiset, mitattavat **tavoitteet**

Tavoitteiden dokumentointi ja seuranta

Määritelty työnjako ja vastuut

Tahojen roolit.

Työnjako ja vastuut

Yhteistyönosa-alueet ja työnjako (hva, kunnat ja maakuntaliitto)

Sovitut yhteistyön toimintamallit

Yhteistyö

edellyttää kaikkien osallistumista ja sovittuja pelisääntöjä

Yhteistyön foorumit ja areenat

Edellyttää strategisen, taktisen ja operatiivisen tason säännöllisiä **kohtaamisia ja työlle aikaa**

Strategian hyväksyminen

6/24-->

Strategian valmistelu 11/23-3/24

Strategian toimeenpano 6/24-

HIRVENSALMI

elämää ja enemmän



MÄNTYHARJU.



Etelä-Savon
maakuntaliitto

STRATEGIAN TAUSTA-AINEISTO

SISÄLTÄÄ ETELÄ-SAVON YHTEISTYÖNÄ KERÄTTYÄ TAUSTAMATERIAALIA
KUMPPANUUSSTRATEGIATYÖN TUEKSI.

KUMPPANUUSSTRATEGIA ON ENNAKKOHAASTATTELUJEN, KERÄTYN TAUSTAMATERIAALIN
SEKÄ TYÖPAJOJEN JA TAUSTATYÖN AVULLA LAADITTU YHTEISTYÖTÄ OHJAAVA
ASIAKIRJA.

STRATEGIAA VOIDAAN YHTEISESTI PÄIVITTÄÄ KETTERÄSTI ALUEEN ASUKKAIDEN
TARPEISIIN VASTATEN.



Pertunmaa

MIKKELI



Savonlinna

Sulkava

Puumala

RANTASALMI





YHTEISTYÖTÄ OHJAAVA LAINSÄÄDÄNTÖ

HIRVENSALMI

-elämää ja enemmän-



Etelä-Savon
maakuntaliitto



Kangasniemi
KAUNIS JA UUDISTUVA



JUVA

MÄNTYHARJU.

MIKKELI



Pertunmaa

RANTASALMI



Etelä-Savon
hyvinvointialue

Pieksämäki
Elämäsi asemapaikka

Puumala

Sulkava



Savonlinna

KESKEISET YHTEISTYÖTÄ OHJAAVAT LAIT

Laki hyvinvointialueista 611/2021

§ 8 (tehtäväsiirrot hyvinvointialueen ja kuntien välillä)

§ 14 (neuvotteluelvoite valtuustokausittain)

Laki sosiaali- ja terveydenhuollon järjestämisestä (612/2021)

§ 6 hyvinvoinnin ja terveyden edistäminen kunnassa

§ 7 hyvinvoinnin ja terveyden edistäminen hyvinvointialueella

§ 10 asiakkaiden palvelujen yhteensovittaminen

§ 32 Sosiaali- ja terveydenhuollon koulutus-, tutkimus-, kehittämis- ja innovaatiotoiminta hyvinvointialueella

§ 50 varautuminen häiriötilanteisiin ja poikkeusoloihin

Laki alueiden kehittämisestä ja Euroopan unionin alue- ja rakennepolitiikan toimeenpanosta (756/2021)

§2 Alueiden kehittäminen ja kehittämisen tavoitteet

§6 vastuu alueiden kehittämisestä

Kuntalaki 410/2015

Valmiuslaki 1552/2011

§ 12 varautumisvelvollisuus

Pelastuslaki 379/2011

§ 42 Yhteistyö onnettomuuksien ehkäisemisessä,

§ 46 ja 47 Yhteistyö pelastustoiminnassa ja suunnitelmien laadinnassa,

§ 65 Yhteistoiminta väestönsuojeluun varautumisessa.

Laki kotoutumisen edistämisestä 681/2023

Laki ehkäisevän päihdetyön järjestämisestä annetun lain muuttamisesta 549/2022



ETELÄ-SAVON ALUEKEHITYKSEN TILANNE JA KEHITYSKUVA

HIRVENSALMI

-elämää ja enemmän-

Kangasniemi
KAUNIS JA UUDISTUVA

MÄNTYHARJU.



**Etelä-Savon
maakuntaliitto**



JUVA

MIKKELI



Pertunmaa

RANTASALMI



Puumala

Sulkava



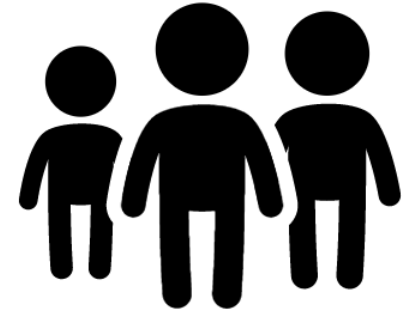
Savonlinna

Aluetalous, elinkeinot ja TKI



- Alueen elinkeinorakenne on monipuolinen ja pk-valtainen. Alkutuotannon osuus korostuu.
- T&K-menojen suhde BKT:en on Etelä-Savossa 0,9% (koko maa 2,8%).
- Etelä-Savossa on ensimmäisenä maakuntana Suomessa laadittu TKI-tiekartta, jossa nimenomaan yritysten kehittämistoimet on nostettu keskiöön. Lisäksi maakunnassa on pitkäjänteisesti rahoitettu TKI-kehittämisalustoja ja klusterityötä, jotka tarjoavat myös pk-yrityksille mahdollisuuksia osallistua laajoihin, kansainvälisiin kehittämiskokonaisuuksiin.
- Etelä-Savon yritysten liikevaihto on viimeisen kahden vuoden aikana jäänyt hieman jälkeen koko maan yritysten suhdannekehityksestä, joskin taantumassa tilanne on tasaantunut. Huomionarvoista on, että Savonlinnan seutukunnassa kehitys on ollut koko maan suhdannetta parempaa. Toimialoista parasta kehitystä maakunnassa on ollut teollisuudessa, heikointa kaupan ja palveluiden aloilla.
- Maakuntaan on kehittynyt useita strategiaan kärkiin liittyviä kehittämis- ja innovaatioalustoja, joissa korkeakoulut ovat merkittävässä roolissa. Kehittämisalustat edistävät merkittävästi koulutus- ja tutkimusorganisaatioiden, yritysten ja julkisen sektorin yhteistyötä ja luovat fyysisen infran kautta ekosysteemejä ja uusia edellytyksiä alueen kehittymiselle strategisilla vahvuusaloilla.

Väestö ja muuttoliike

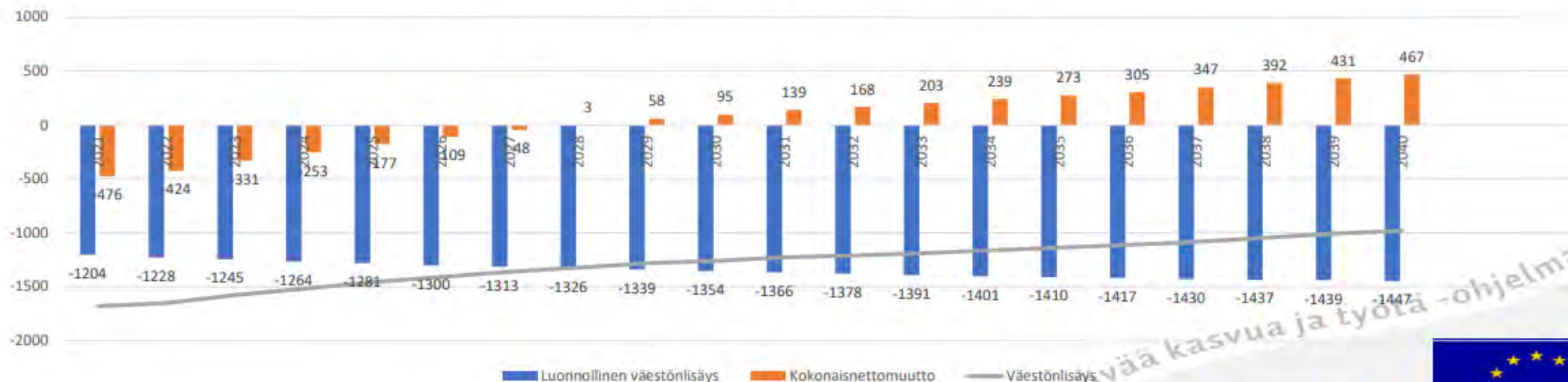


- Etelä-Savon tilastoitu väkiluku 1.1.2024 oli 129 896 henkeä.
- Ilahduttavaa on se, että koko 2000-luvun negatiiviseksi jäänyt kokonaisnettomuutto kääntyi plussan puolelle vuonna 2021 ja positiivinen kehitys on jatkunut tähän saakka.
- Vuonna 2023 maakunnan väestökehitys oli muuttoliikkeen ansiosta koko 2000-luvun paras. Muuttovoittoa saadaan erityisesti maahanmuuttajista.
- Etelä-Savo on kausittain hyvin voimakkaasti kasvava maakunta.
- Nordregion arvion mukaan Etelä-Savossa sijaitsee kaikkien vapaa-ajanasuntojen ollessa täydessä käytössä jopa yli 100 000 henkilöä vakituisen asutuksen lisäksi.
- Etätyön yleistyminen on pidentänyt vapaa-ajanasumisen kautta sekä lisännyt monipaikkaista asumista.
- Monipaikkainen työnteko ja kausiväestö tuovat alueelle elinvoimaa, mutta edellyttävät myös toimivia palveluja (esimerkiksi tietoliikenne ja logistiikka).
- Väestökehityksen kokonaiskuva on kuitenkin tulevaisuudessa voimakkaasti heikkenevä.
- Etelä-Savo on Suomen ikääntynein maakunta ja nuorten ikäluokat ovat pienet.
- Väestöllinen huoltosuhde maakunnassa on jo nykyisellään erittäin korkea ja heikkenee väestöennusteen mukaan edelleen.
- Väestökehityksen suunnalla on vääjäämättä vaikutusta niin julkisten kuin yksityistenkin palvelujen kysyntään.

Etelä-Savon väestöennusteen indikaattoreita 2021-2040

| ETELÄ-SAVO | 2021 | 2022 | 2023 | 2024 | 2025 | 2026 | 2027 | 2028 | 2029 | 2030 | 2031 | 2032 | 2033 | 2034 | 2035 | 2036 | 2037 | 2038 | 2039 | 2040 |
|---|--------|--------|--------|--------|--------|--------|--------|--------|--------|--------|--------|--------|--------|--------|--------|--------|--------|--------|--------|--------|
| Elävänä syntyneet (ennuste 2021) | 815 | 787 | 764 | 740 | 721 | 701 | 684 | 670 | 658 | 644 | 636 | 630 | 623 | 619 | 617 | 614 | 609 | 606 | 602 | 598 |
| Kuolleet (ennuste 2021) | 2019 | 2015 | 2009 | 2004 | 2002 | 2001 | 1997 | 1996 | 1997 | 1998 | 2002 | 2008 | 2014 | 2020 | 2027 | 2031 | 2039 | 2043 | 2041 | 2045 |
| Luonnollinen väestönlisäys (ennuste 2021) | -1204 | -1228 | -1245 | -1264 | -1281 | -1300 | -1313 | -1326 | -1339 | -1354 | -1366 | -1378 | -1391 | -1401 | -1410 | -1417 | -1430 | -1437 | -1439 | -1447 |
| Kuntaan muuttaneet (ennuste 2021) | 5587 | 5470 | 5420 | 5384 | 5352 | 5325 | 5300 | 5280 | 5269 | 5252 | 5236 | 5207 | 5181 | 5148 | 5107 | 5051 | 4997 | 4943 | 4893 | 4855 |
| Kunnasta muuttaneet (ennuste 2021) | 6063 | 5894 | 5751 | 5637 | 5529 | 5434 | 5348 | 5277 | 5211 | 5157 | 5097 | 5039 | 4978 | 4909 | 4834 | 4746 | 4650 | 4551 | 4462 | 4388 |
| Kokonaisnettomuutto (ennuste 2021) | -476 | -424 | -331 | -253 | -177 | -109 | -48 | 3 | 58 | 95 | 139 | 168 | 203 | 239 | 273 | 305 | 347 | 392 | 431 | 467 |
| Väestönlisäys (ennuste 2021) | -1680 | -1652 | -1576 | -1517 | -1458 | -1409 | -1361 | -1323 | -1281 | -1259 | -1227 | -1210 | -1188 | -1162 | -1137 | -1112 | -1083 | -1045 | -1008 | -980 |
| Väestö 31.12. (ennuste 2021) | 131025 | 129368 | 127790 | 126273 | 124814 | 123403 | 122048 | 120728 | 119446 | 118190 | 116961 | 115760 | 114566 | 113405 | 112271 | 111157 | 110078 | 109038 | 108025 | 107041 |

Väestöennuste 2021 - 2040: ETELÄ-SAVO



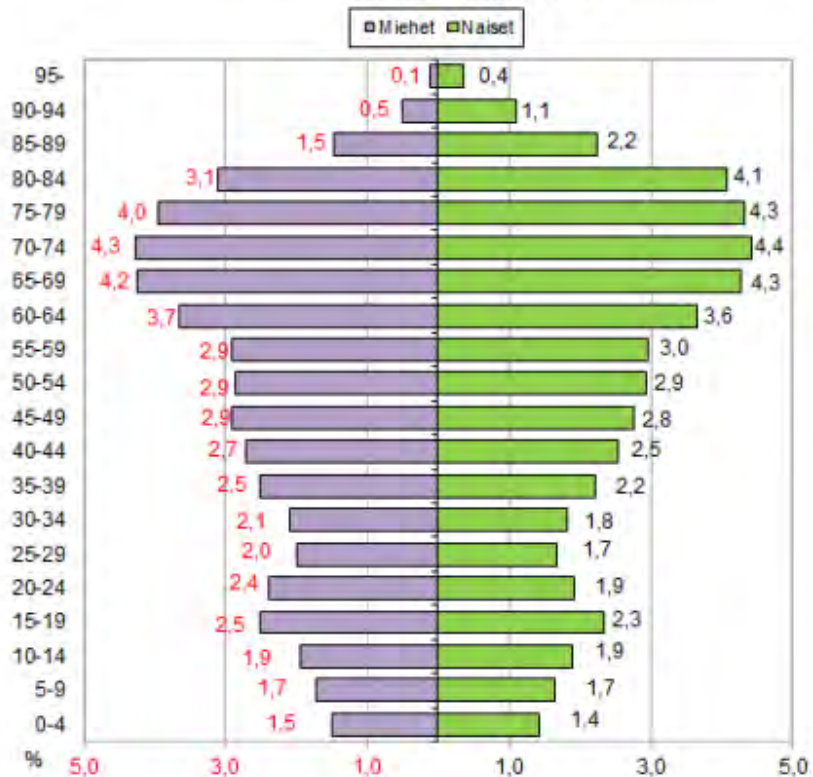
Kestävää kasvua ja työtä -ohjelma

Vipuvoimaa
EU:lta
2014-2020



Etelä-Savon ikäpyramidit

Väestön ikä- ja sukupuolirakenne Etelä-Savossa
%-osuudet, ennuste 2030



Väestön ikä- ja sukupuolirakenne Etelä-Savossa
%-osuudet, ennuste 2040



Kestävää kasvua ja työtä -ohjelma

Vipuvoimaa
EU:lta
2014-2020



An aerial photograph of a vast forested landscape in Southern Finland. The scene is dominated by dense coniferous forests, with a winding road visible in the lower right. In the background, a large body of water, likely a lake or bay, stretches across the horizon. The sky is filled with soft, colorful clouds, and the sun is setting on the right side, creating a warm glow. A small red dot is visible on the horizon line, marking a specific location.

Metsäsektori Etelä-Savossa

Metsätalous ja metsäteollisuus tuottaa Etelä-Savon arvonlisäyksestä 14,8 prosenttia (koko maassa 4,5 prosenttia).

Maakunnan työvoimasta 7,5 prosenttia metsäalan palveluksessa (2,7).

Etelä-Savossa tuotetaan 6,2 prosenttia koko Suomen metsäsektorin arvonlisäyksestä.

Metsä kattaa Etelä-Savossa 86 prosenttia maa-alasta.

Metsää on 1,09 miljoonaa hehtaaria.

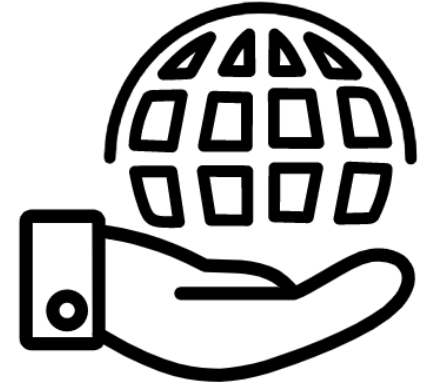
Lähde: Etelä-Savon maakuntaliitto.

Norppakanta 2019-2023

- pienentynyt
- ei muutosta
- kasvanut
- kasvanut voimakkaammin



Ympäristö ja kestävä kehitys



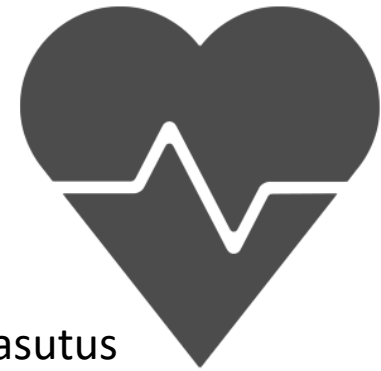
- Etelä-Savon kasvihuonekaasupäästöt v. 2021 olivat Suomen ympäristökeskuksen arvion mukaan noin 930 ktCO₂ekv eli noin 2,9 % koko Suomen päästöistä. Eniten päästöjä syntyy energiantuotannosta, liikenteestä ja maataloudesta. Kokonaispäästöt ovat laskeneet 31 % vuosina 2005-2021 ja päästöt/asukas 20 %.
- Kokonaispinta-alasta neljännes on vettä, joissakin kunnissa lähes 40 %. Vesimuodostumista erinomaisessa tai hyvässä tilassa on 97 % järvipinta-alasta ja 82 % jokipituudesta.
- Etelä-Savon uusiutuvan energian käyttöaste oli v. 2022 57 %.
- Primäärienergian kulutus laski edelleen hiukan ollen 7918 GWh.
- Energiaomavaraisuusaste Etelä-Savossa on 48 %.
- Vihreän siirtymän energiahankkeita (aurinko- ja tuulivoimapuistoja) on parin viime vuoden aikana suunnitteilla/käynnistynyt useita mm. Pieksämäellä, Puumalassa, Hirvensalmella, Juvalla, Sulkavalla ja Pertunmaalla. Aurinkoenergiashankkeita on maakunnassa tiedossa noin 2500 hehtaarin alueelle. Pieksämäellä on rakenteilla Etelä-Savon ensimmäinen tuulivoimapuisto, 27 tuulivoimalaa ja suunnitteilla toinen 25 voimalaa käsittävä tuulivoimalapuisto. Mikkeliin suunnitellaan uusiutuvaa metaania ja vihreää vetyä tuottavaa Power-to-Gas-tuotantolaitosta.

Mikkeliläisravintola nostettiin yllättäen "maailman parhaiden" listalle: "Olemme sanattomia"



Kesällä Tertin kartanossa voi nautiskella esimerkiksi pitopöytälounaan puutarhamaisemissa. MTV

Hyvinvointi ja osallisuus



- Etelä-Savossa sairastetaan yleisesti ottaen enemmän kuin maassa keskimäärin. Sairastavuus ja harva asutus luovat erityisiä haasteita ja kustannuspaineita palvelujen järjestämisessä.
- Alueellista hyvinvointikertomusta laadittaessa Etelä-Savossa on havaittu lasten, nuorten ja aikuisten yksinäisyyden kokemusten ja ahdistuneisuuden lisääntyneen. Nuorten elämään tyytyväisyys on laskenut edelleen verrattuna aikaisempiin vuosiin. Muutoksia huolestuttavaan suuntaan on tapahtunut myös nuorten elintavoissa, mm. kouluruoan syömättä jättäminen ja liian vähäinen nukkuminen. Liikkumattomuuden haasteet näkyvät ylipainon yleisyydessä ja ylipainoisten osuus on lisääntynyt kaikilla ikäryhmillä.
- Työkykynsä heikentyneeksi kokevien aikuisten osuus oli lisääntynyt, mutta toisaalta aikaisempaa suurempi osa aikuisista arvioi jaksavansa työssä eläkeikään saakka. Ikäihmisten kokema toimintakyky on parantunut aikaisempaan verrattuna.
- Tyytyväisyys asuinalueen elinolosuhteisiin, ympäristön tilaan sekä ja turvallisuuden kokemus ovat pysyneet Etelä-Savossa pääosin hyvällä tasolla.
- Tulonjakoa mittaavalla Gini-kertoimella Etelä-Savon jakauma on tasaisempi (25,2) kuin koko maassa (29,1) keskimäärin. Pienituloisten osuus väestöstä on kuitenkin 16,2%.
- Osallisuustyöllä on maakunnassa vahvat perinteet ja sitä jatketaan mm. Yhes –järjestelyneuvottelukunnassa.





Vesiteknologian maisteriohjelma aloitti Mikkelisä: Tuma-talon päivitetyt laboratoriot houkuttelivat runsaasti opiskelijoita ympäri maailmaa

Yli 150 000 haluaa onnellisuuskurssille Suomeen

9.5.2023 07:21:22 EEST | [Business Finland](#)

Jaa [f](#) [in](#) [t](#) [p](#) [e](#) [w](#)

Visit Finlandin uusin *Find your inner Finn – Master in Happiness* -kampanja esittelee maailmalle Suomen matkailun vahvuuksia, luonnonläheistä elämäntapaa ja onnellisuustaitoja. Ensi kesäkuussa joukko kansainvälisiä matkailijoita sukeltaa suomalaisuuteen osallistumalla Järvi-Suomessa pidettävälle onnellisuuskurssille.



Sauna on yksi Suomen matkailun ainutlaatuisista myyntivalteista. Kuva: Visit Finland



Aluerakenne, liikenne ja yhteydet



- Etelä-Savo on harvaan mutta kauttaaltaan asuttu, vesistöjen rikkoma maakunta, joka rakentuu kolmen kaupunkikeskuksen ja maaseututaajamien varaan.
- Maakunnassa on 70 388 vakinaisesti asuttua asuntoa ja 46 518 vapaa-ajanasuntoa. Taajama-aste on Manner-Suomen alhaisin 72,2 % (koko maa 86,9 %).
- Maaseututaajamissa laskeva väestökehitys luo painetta rakenteiden ja palveluiden sopeuttamiseen ja uudelleen järjestelyyn, jota tulisi ohjata nykyistä hallitummin.
- Maakunnan ulkoinen saavutettavuus (kuten nopeat ratayhteydet) on tärkeimpiä kehittämiskohteitamme. Henkilöliikenteen matka-ajat Helsingistä ja Helsinkiin ovat lyhentyneet jopa puoli tuntia vuoden 2014 tilanteesta.
- Päätieverkko on pääosin kunnossa, mutta myös sillä on kehittämistarpeita. Maito-, raakapuu- ja bioenergiakuljetukset ovat Itä-Suomelle tyypillisiä ja lisääntyviä kuljetuksia, jotka käyttävät väyläverkkoa myös pääteiden ulkopuolella. Vähäliikenteisen tieverkon kunto ei ole raaka-ainehuollon tai matkailuelinkeinon näkökulmasta riittävällä tasolla.
- Puuntuonti Venäjältä tapahtui aiemmin rautateitse, nyt muuttuneessa tilanteessa näiden kuljetusten korvaaminen lisää liikennesuoritetta entisestään.
- Liikennesuorite asukasta kohden Etelä-Savossa on Lapin jälkeen korkein, noin 10 000 autokilometriä henkilöä kohden vuonna 2022. Liikkuminen maakunnassa perustuu vahvasti henkilöautoiluun.
- Kiinteän nopean laajakaistan (väh. 100 Mbit/s) saatavuus kattaa 59 % Etelä-Savon kotitalouksista.

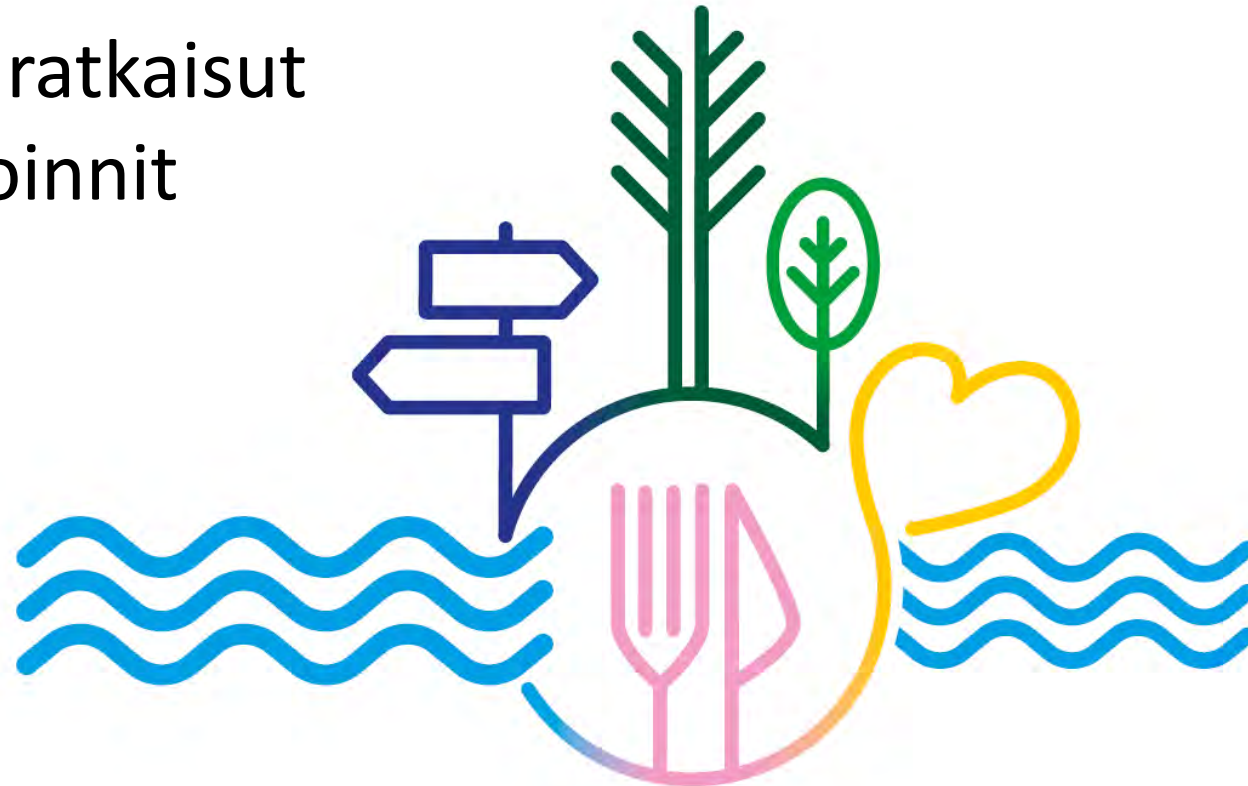
Osaaminen ja työllisyys



- Etelä-Savon väestön koulutustaso on matalampi kuin koko maassa keskimäärin. Korkea-asteen tutkinnon suorittaneiden osuus on neljänneksi pienin kaikkien maakuntien joukossa.
- Aikuisopiskelijoiden osuus koulutuksessa korostuu. Maakunnan ammatillisissa oppilaitoksissa aikuisten osuus opiskelijoista on jopa yli 70 %.
- Ulkomaisten osaajien ja opiskelijoiden merkitys osaajapulaan vastaamisessa tulee jatkossa kasvamaan
- Työllisyysaste on Etelä-Savossa parantunut työikäisen väestön vähenemisen, ei työllisten määrän nousun takia. Miesten työllisyysaste oli Etelä-Savossa 64 % ja naisten 69 % vuonna 2022.
- Etelä-Savon työttömyysaste oli vuonna 2023 keskimäärin vähän koko maan keskiarvoa korkeampi.
- Metalliteollisuudessa hitsaajista ja koneistajista on ollut vuosikautia rekrytointivaikeuksia. Rakennusala vaivaa koko maakunnassa osaavien toimihenkilöiden pula, mikä realisoituu uudelleen taantumien hellittäessä. Betonituoteteollisuus on noussut uudeksi rekrytointivaikeusalaksi. Sosiaali- ja terveyspalveluissa määrällinen pula on suurta lähihoitajista ja sairaanhoitajista, erityisesti Pieksämäellä. Majoitus- ja ravitsemisalalta poistui koronapandemian aikana paljon työntekijöitä kouluttautumaan ja työhön muille aloille. Matkailualan kausityövoiman saanti kesäkausina on ollut erittäin hankalaa. Maa- ja puutarhatalouden sekä metsänhoitotöiden kausityövoiman saantiin on alan toimijoiden kesken haettu ja löydettykin ratkaisuja.

Tärkeimmät nostot ALKE-keskusteluihin liittyen:

- Kestävät energiaratkaisut ja vihreät investoinnit
- TKI
- Saavutettavuus
- Matkailu





ELINVOIMA, TYÖLLISYYS JA
YHTEISESTI TUOTETUT
PALVELUT

HIRVENSALMI

-elämää ja enemmän-


Kangasniemi
KAUNIS JA UUDISTUVA

MÄNTYHARJU.



Etelä-Savon
maakuntaliitto



JUVA

MIKKELI



Pertunmaa

RANTASALMI



Puumala

Sulkava



Savonlinna

Mitä on alueellinen elinvoima?



Osaavan työvoiman saatavuus



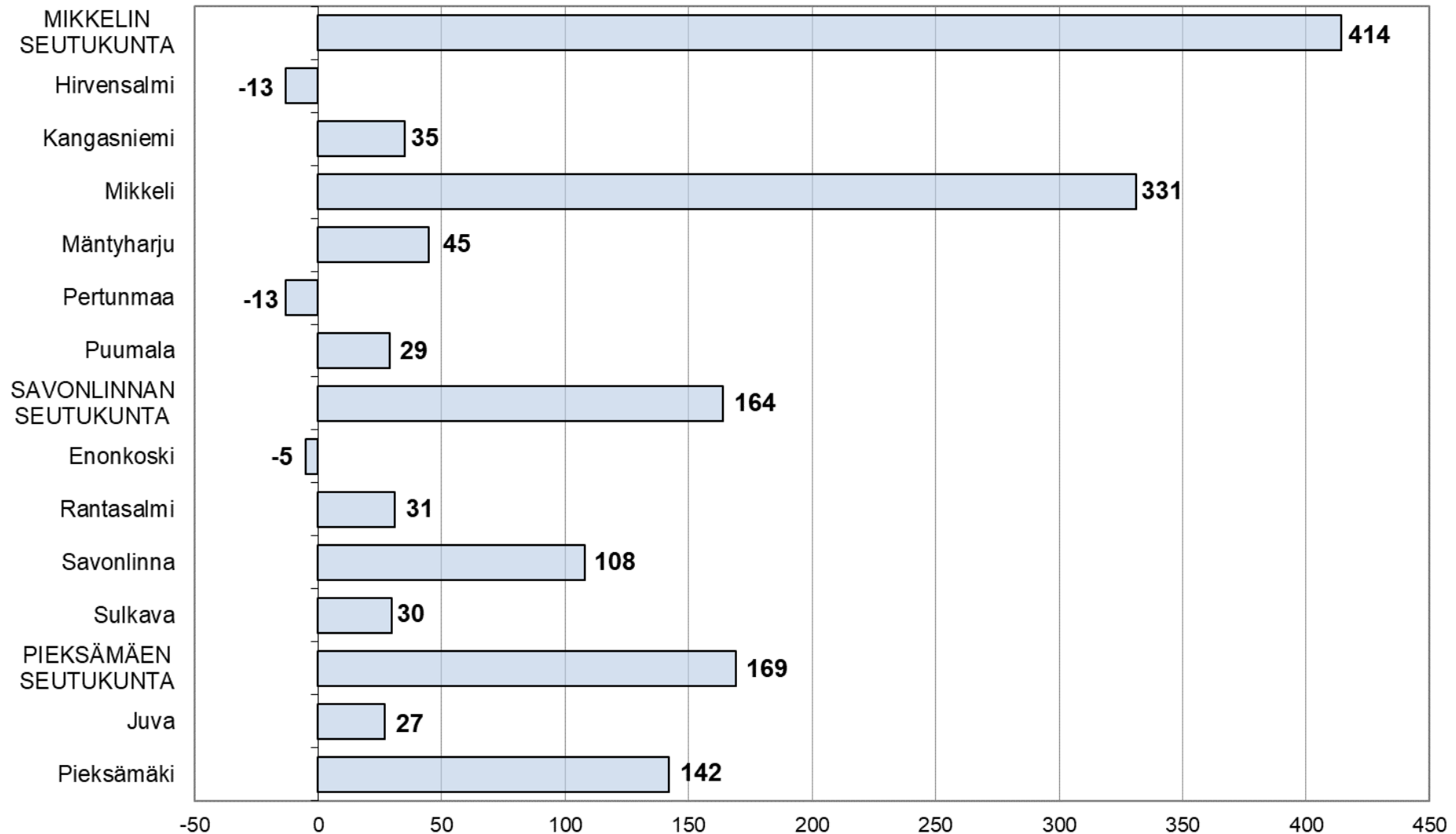
- Alueen elinvoima lähtee osaavasta työvoimasta, joka mahdollistaa yritysten investoinnit, yhteiskunnan toiminnot sekä veto- ja pitovoiman
- Investoinnit puolestaan luovat mahdollisuuksia alueen kehittämiseen
- Koko maan haasteena demografinen kehitys: Suomen väkiluku olisi laskeva ilman maahanmuuttoa
- Korostuu tulevaisuudessa entisestään - erityisesti pohjois- ja itä-Suomessa
- Kunnat ja alueet käyvät kilpailua osaavasta työvoimasta: pärjätäkseen Etelä-Savon tulee näyttäytyä yhtenä, houkuttelevana työssäkäyntialueena

Osaavan työvoiman saatavuus

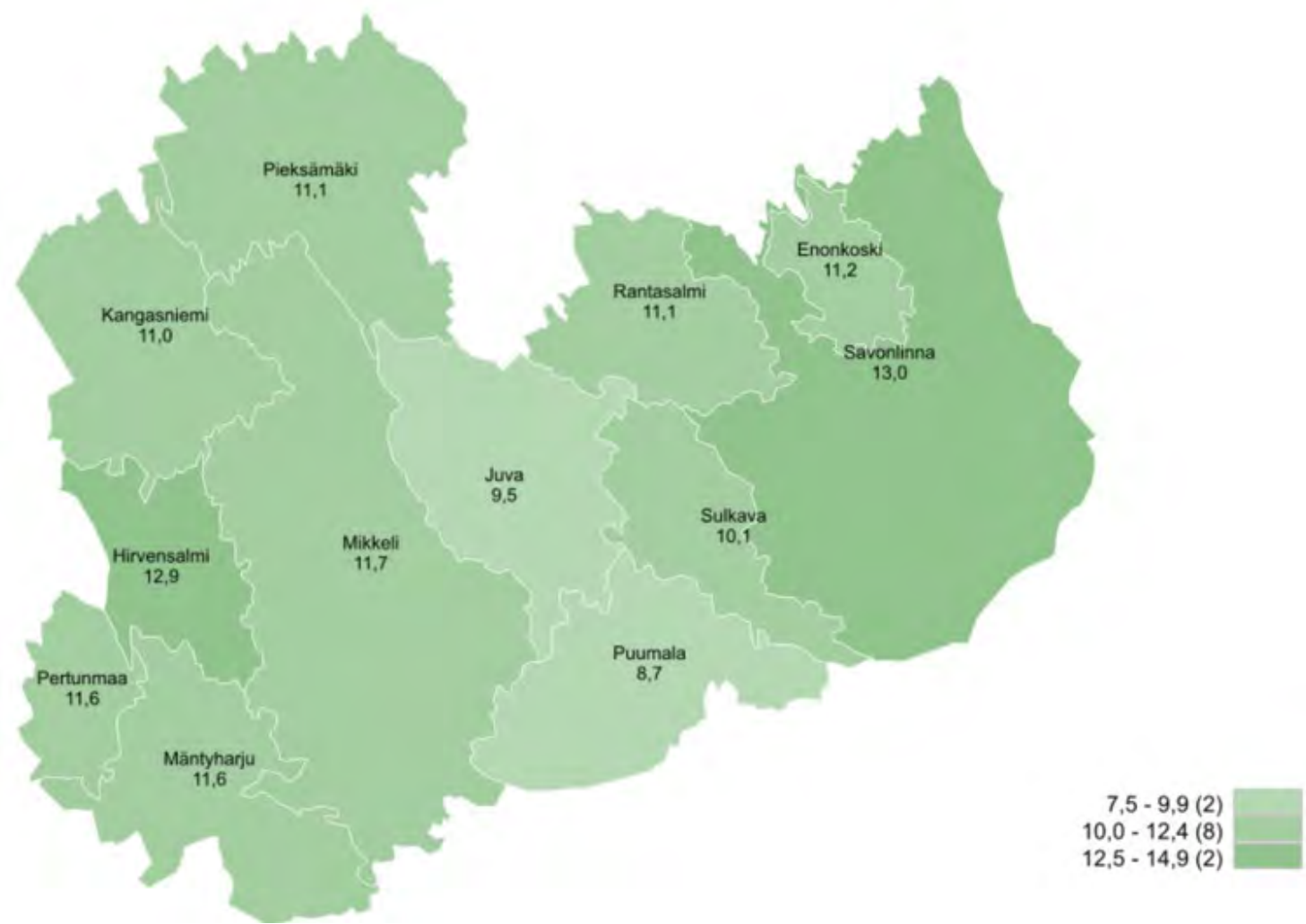


- Keskeisinä tekijöinä mm.
 - Osaavan työvoiman saatavuus ja kv. työvoiman integraation vahvistaminen
 - Opiskelupaikkojen haluttavuus ja erityisesti jo opintojen aikana alueelle sitouttaminen
 - Kohtaanto ja väestön vanheneminen; jotta yritykset voivat investoida ja säilyttää nykytarjonnan/tuotannon, tarvitaan Etelä-Savoon osaavaa työvoimaa ihmisten eläköityessä
- Yhteinen haaste koko alueelle, jonka tulee näkyä niin maakunnallisen kuin Eloisankin brändityössä, luoda alueellista lumovoimaa

Etelä-Savo yhteensä: +747



Työttömien osuus työvoimasta



Osaavan työvoiman saatavuus -kuntien rooli



- Kunnat toimivat monin eri tavoin osaavan työvoiman saatavuuden turvaamiseksi ja kehittämiseksi
- Yrityslähtöisesti ja alueellisia työvoimatarpeita ennakoiden
- Keskiössä erityisesti työpaikkojen markkinointi, brändityö ja alueen mahdollisuuksien esiin tuominen
- Edunvalvonta liittyen koulutukseen, infraan ja eri hankkeisiin; yhdessä maakuntaliittojen ja myös eloisan kanssa
- EU-rahoituksen suuntaaminen hankkeiden muodossa näihin haasteisiin

TE-uudistus uudistus lyhyesti



- TE-toimistojen palvelut siirtyvät kunnille 1.1.2025 alkaen
- Pyritään luomaan kohtaantoa tehokkaammaksi ja edesauttamaan työllistymistä
 - saumaton ja välitön yhteistyö niin kaupungin sisällä kuin ulkopuolella
 - yhden luukun palvelumalli yrityksille ja elinkeinoelämälle
 - Ohjaamme tarvittaessa eteenpäin
 - Käytännössä sama toimialue hoitaa työllisyyttä ja pyrkii auttamaan yrityksiä
 - Yhteistyö kuntien ja sairaanhoitopiirien kanssa korostuu entisestään
- On tärkeää että **Etelä-Savo erottuu vahvana ja mielenkiintoisena, mahdollisuuksia tarjoavana työssäkäyntialueena**
- Mahdollistaa uusia avauksia erityisesti ulkomaisen työvoiman saatavuudesta – ja alueelle jäämisestä
- Toimintamallien luominen yhdessä yritysten kanssa alueen erityispiireet huomioiden
- Myös yhteiskuntaorientaatio tulossa kunnille lakisääteisenä tehtävänä
- Etelä-Savon te-palveluita järjestetään vuodesta 2025 alkaen Savonlinnan, Mikkelin ja Keski-Savon työllisyysalueen voimin

Uudistuksen tavoitteet



- Alueen elinvoiman edistäminen ja kuntalaisten hyvinvoinnin tukeminen
- Työllisyysasteen nostaminen ja uudet työpaikat
- Osaavan työvoiman saatavuuden ja kohtaannon parantaminen
- Työelämävalmiuksien ja toimintakyvyn edistäminen
- Työllisyyspalvelujen ekosysteemin ja monialaisten työllisyyspalvelujen kehittäminen.
- Asiakaslähtöisen asiakasprosessin kehittäminen

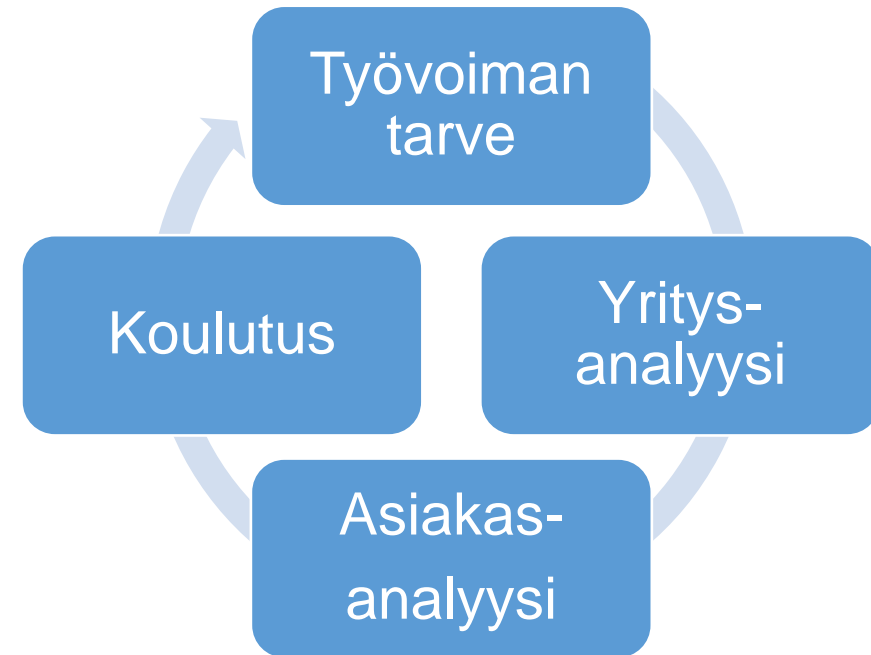
Yritysyhteistyö



- Uudistus mahdollistaa paikalliset kokeilut ja uuden luomisen yhdessä yritysten ja elinkeinoelämän kanssa
- Luodaan yhdessä tulevaisuuden työllistämismalleja, jotka sopivat alueellisesti elinvoimarakenteen tarpeisiin ja erityispiirteisiin

Esimerkkejä:

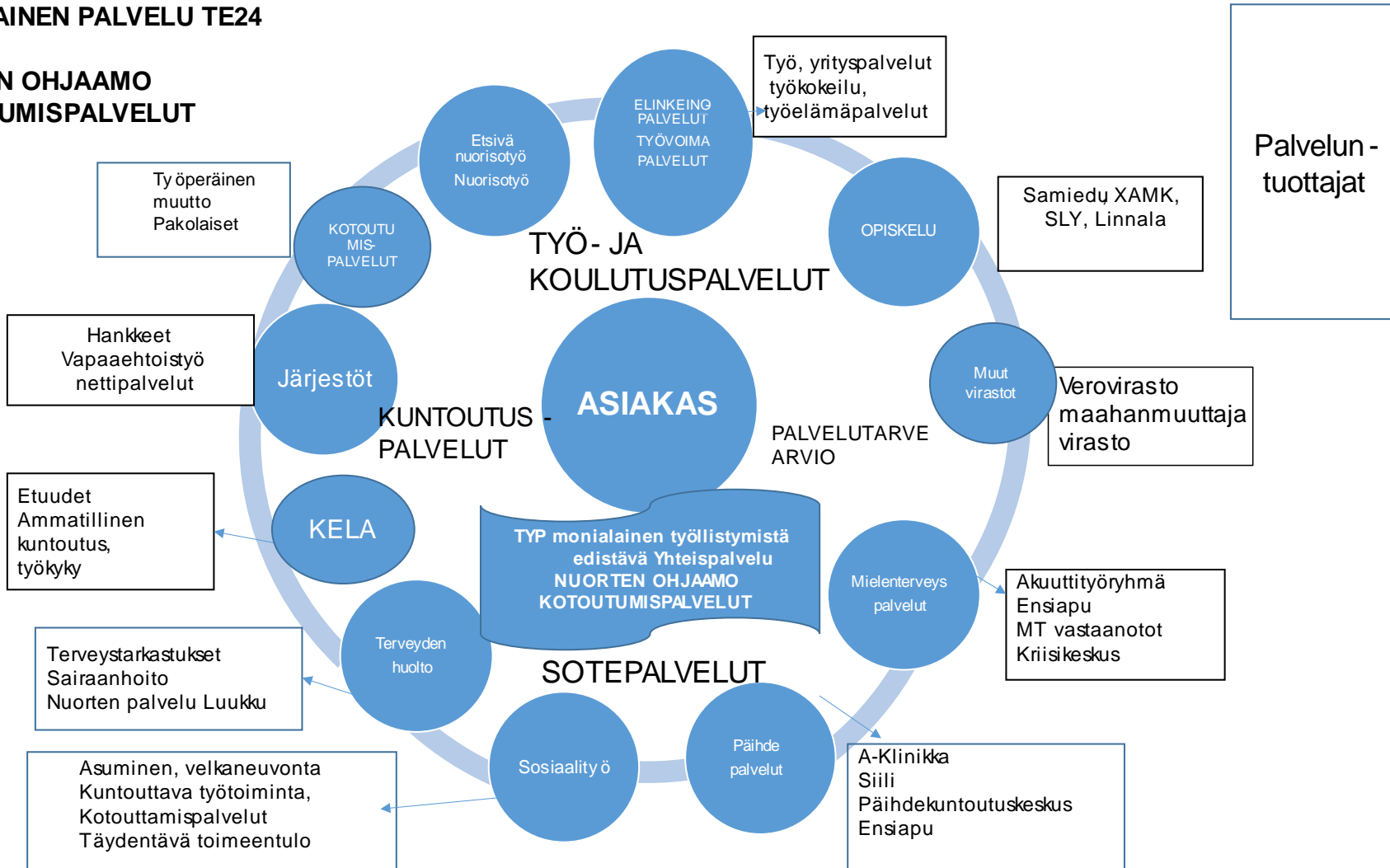
- Työllistämisseteli
- Työntekijäpooli nopeisiin tarpeisiin
- Työharjoittelu/työkokeilumalli: työllistetään esim. Kolmannelle sektorille, mutta voidaan vuokrata tarvittaessa yrityksille
- EU-hankkeet, esim. ESR
- Asiakasyhteistyöryhmät case-pohjalta (moniammatilliset)



Ekosysteemi ja monialaiset palvelut



**MONIALAINEN PALVELU TE24
TYP
NUORTEN OHJAAMO
KOTOUTUMISPALVELUT**

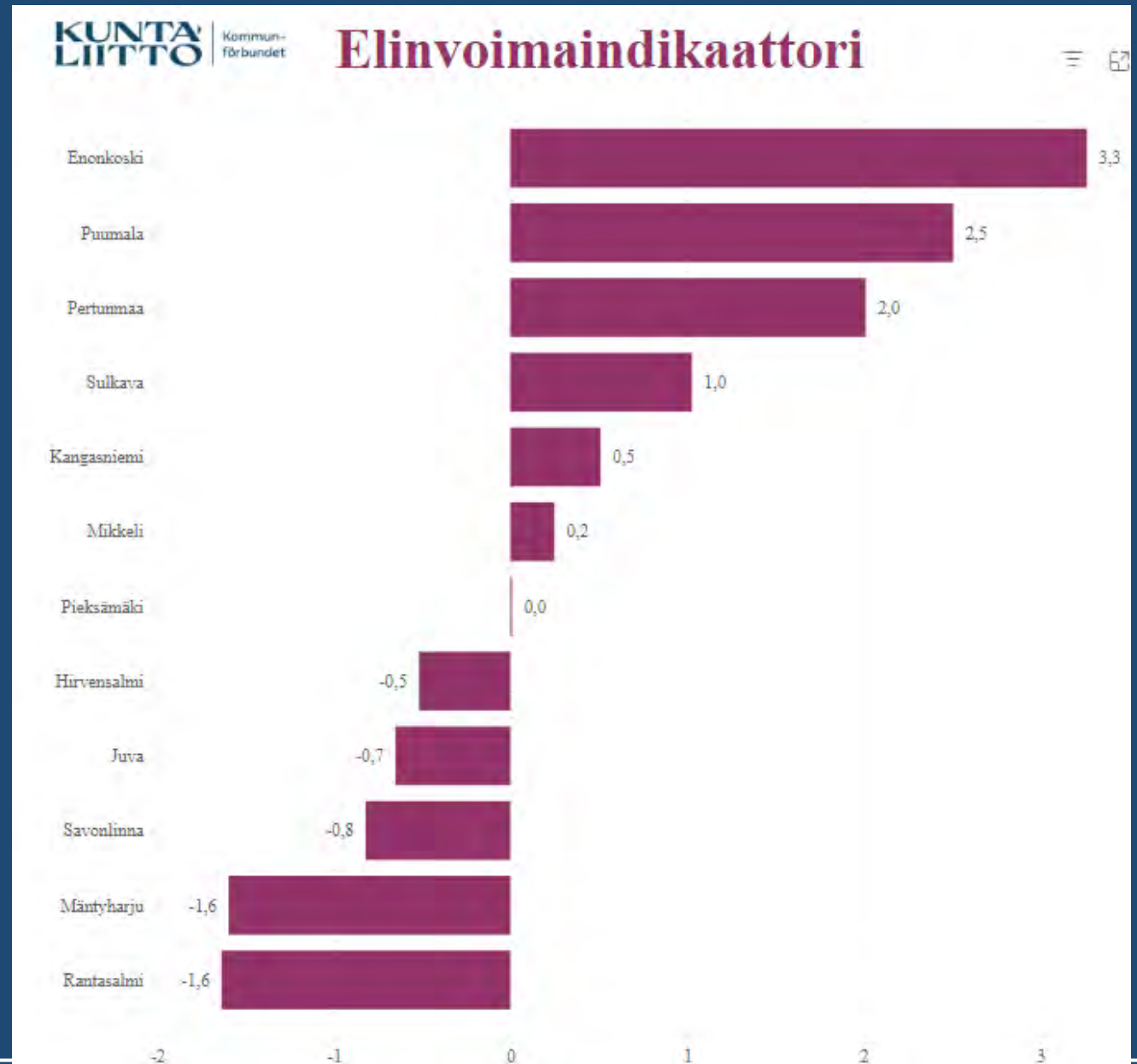


Elinvoimaindikaattori - Kuntaliitto

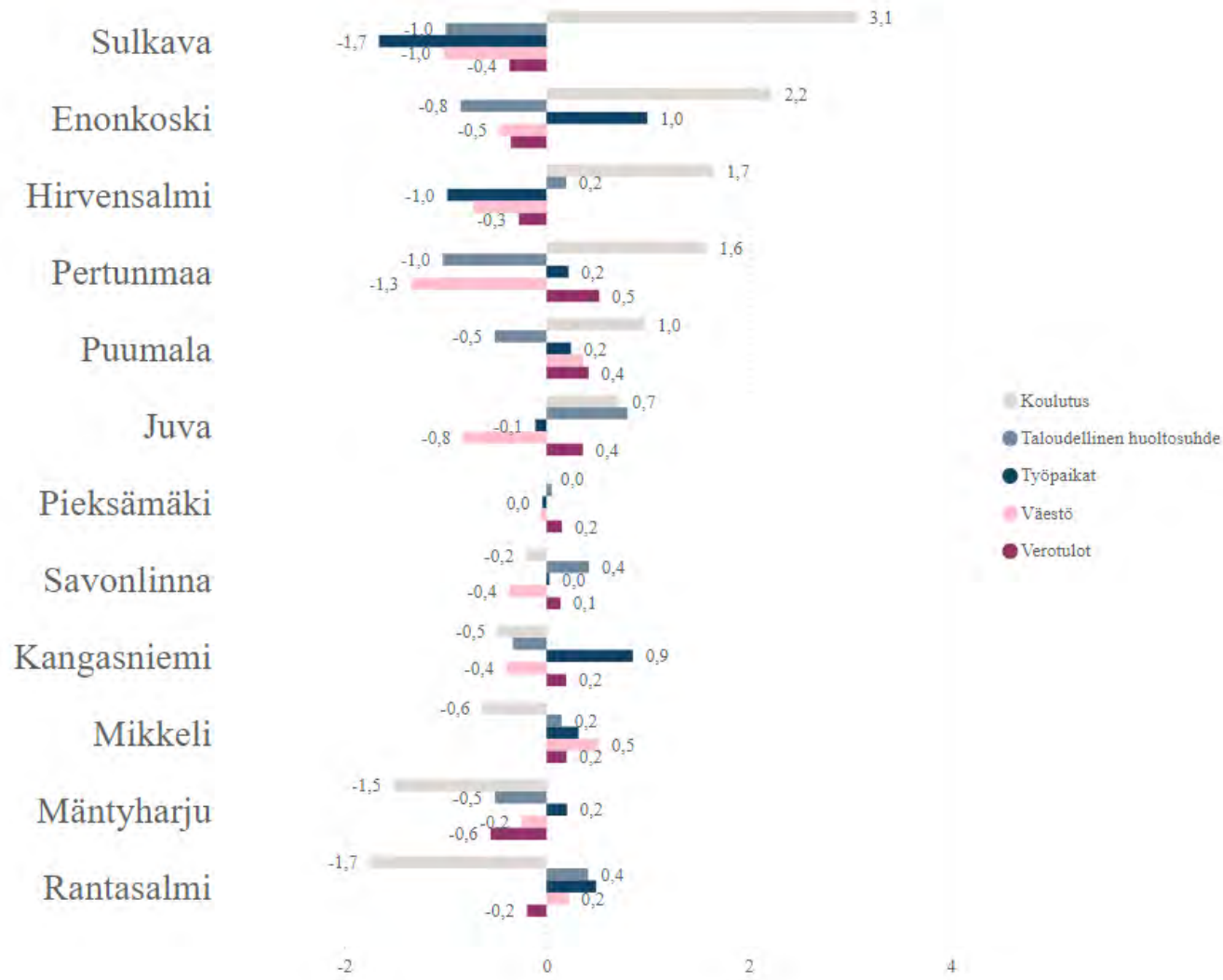


- Elinvoiman muutosta kuvataan indikaattorilla, jonka keskiarvo on =0. Jos indikaattori saa positiivia arvoja se on ko. kunnassa kehittynyt paremmin kuin koko maassa keskimäärin. Jos indikaattori saa negatiivia arvoja se on ko. kunnassa kehittynyt huonommin. Elinvoimaindikaattori kuvaa kunnan aseman suhteellista muutosta.
- Muuttujina: väestömuutos, työpaikkamuutos, verotulojen muutos, taloudellisen huoltosuhteen muutos ja koulutustason muutos.
 - Kaikilla yhtäläinen painoarvo
- Data perustuu uusimpiin saatavilla oleviin tilastoihin

Etelä-Savo 2022



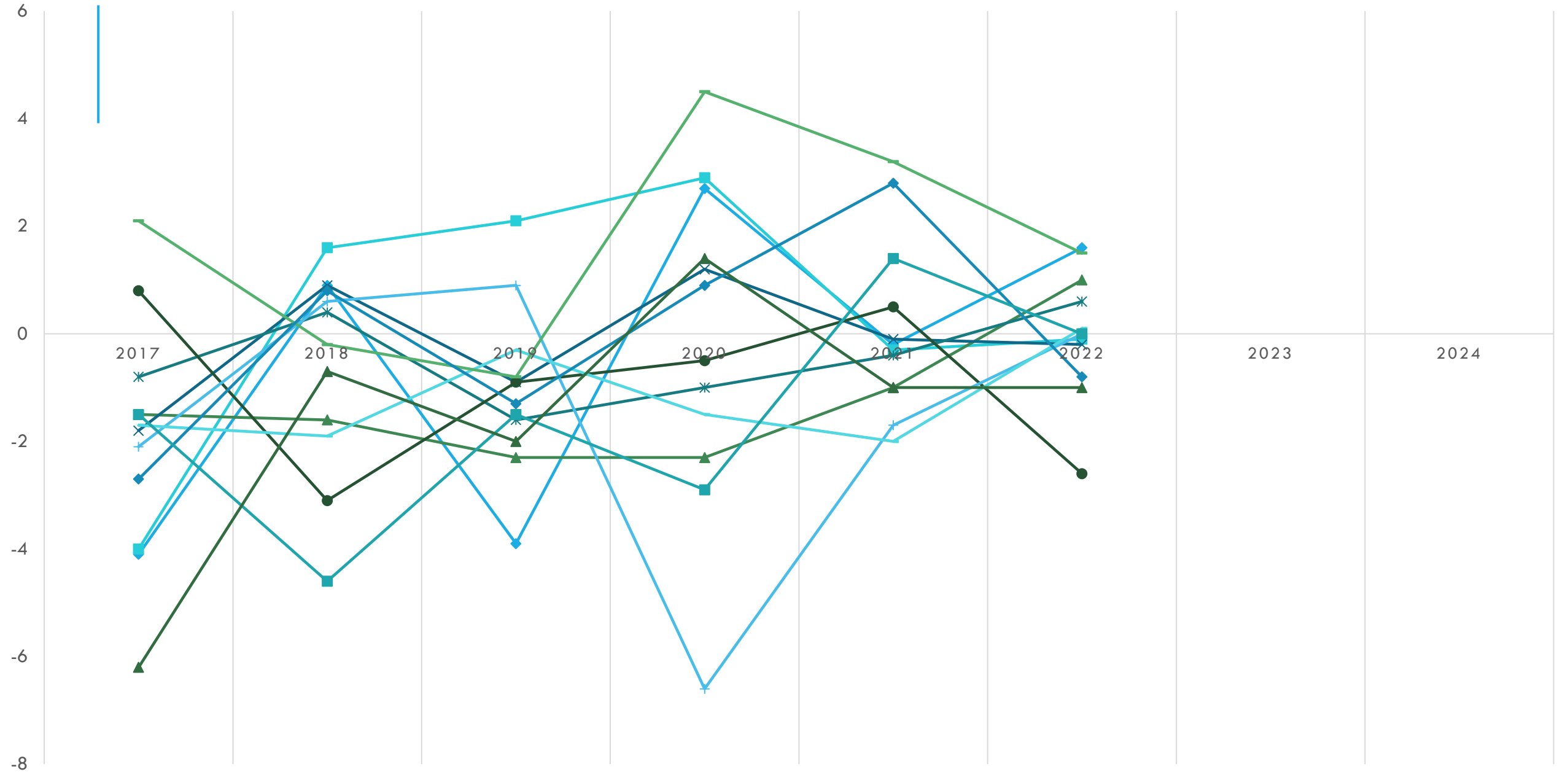
Yksittäinen kunta tai kuntavertailu



Etelä-Savon kuntavertailu
2022

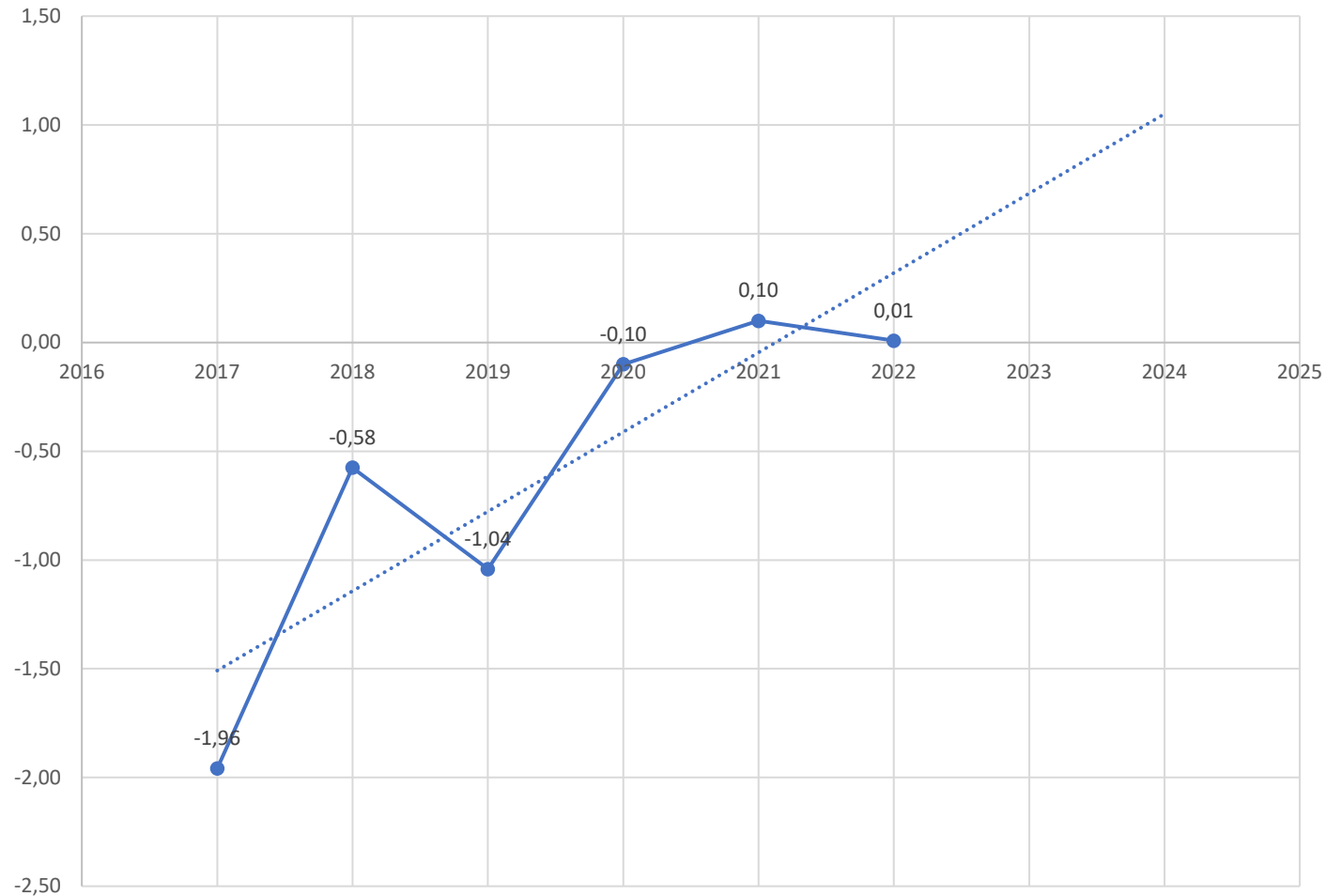
ELINVOIMAINDIKAATTORI ETELÄ-SAVON KUNNAT

◆ Enonkoski ■ Hirvensalmi ▲ Juva ✕ Kangasniemi * Mikkelä ● Mäntyharju + Pertunmaa — Pieksämäki — Puumala ◆ Rantasalmi ■ Savonlinna ▲ Sulkava



Etelä-Savon kuntien elinvoimaindikaattorien keskiarvo

Elinvoimaindikaattori ETELÄ-SAVO ka



Lähde: kuntaliitto

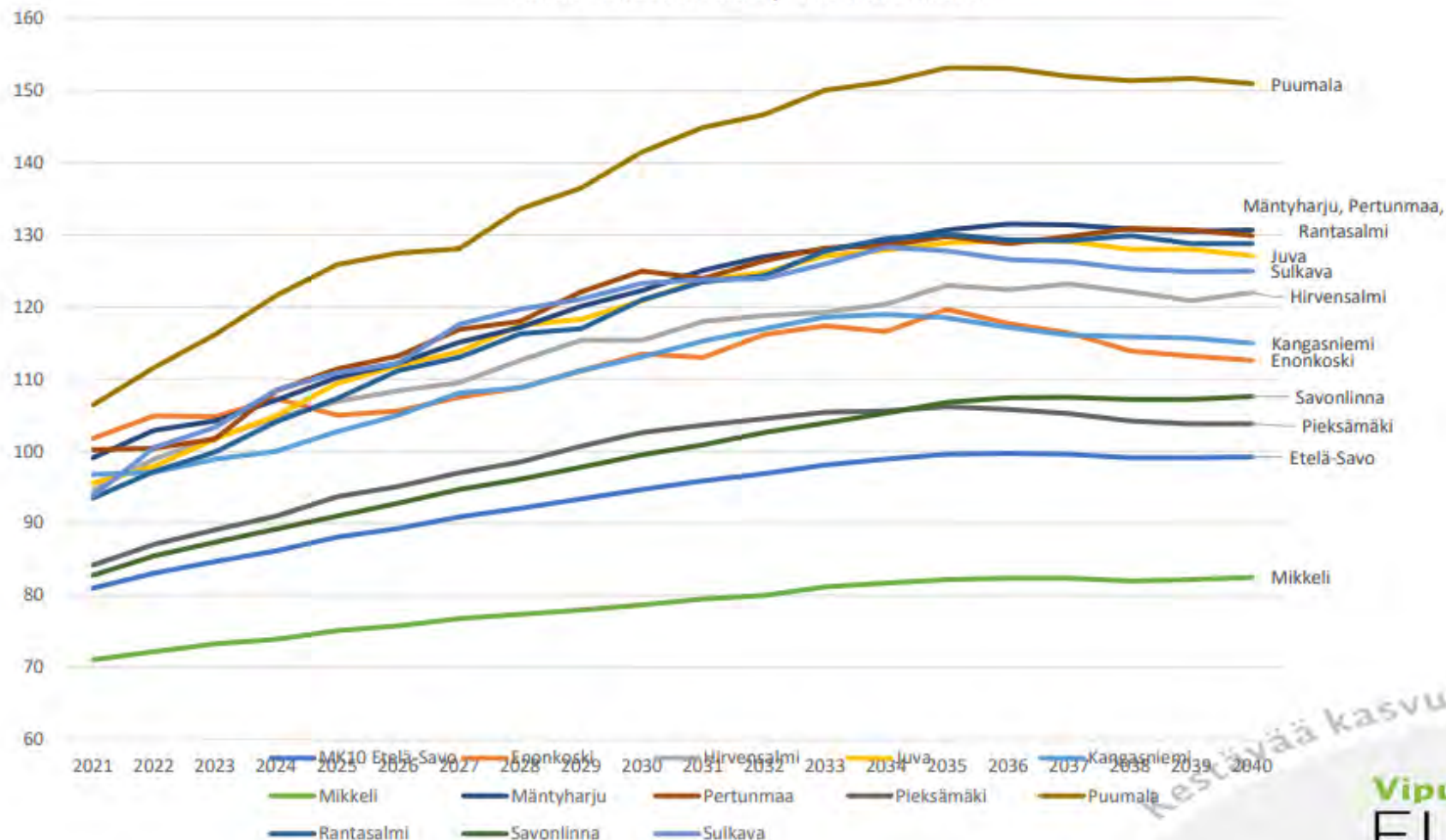
elinvoimaindikaattori

<https://app.powerbi.com/view?r=eyJrIjojNTVmMjNiODgtMTQxYy00NmU1ZDYxLTFhZGEtNDM4ZS05MDFjLVVhZm50GE1MWMxZiIsImMiOiJh9>

Huoltosuhte kunnittain Etelä-Savossa

Väestöllinen huoltosuhte Etelä-Savossa ja kunnissa 2021-2040

Lähde: Tilastokeskus / Väestöennuste



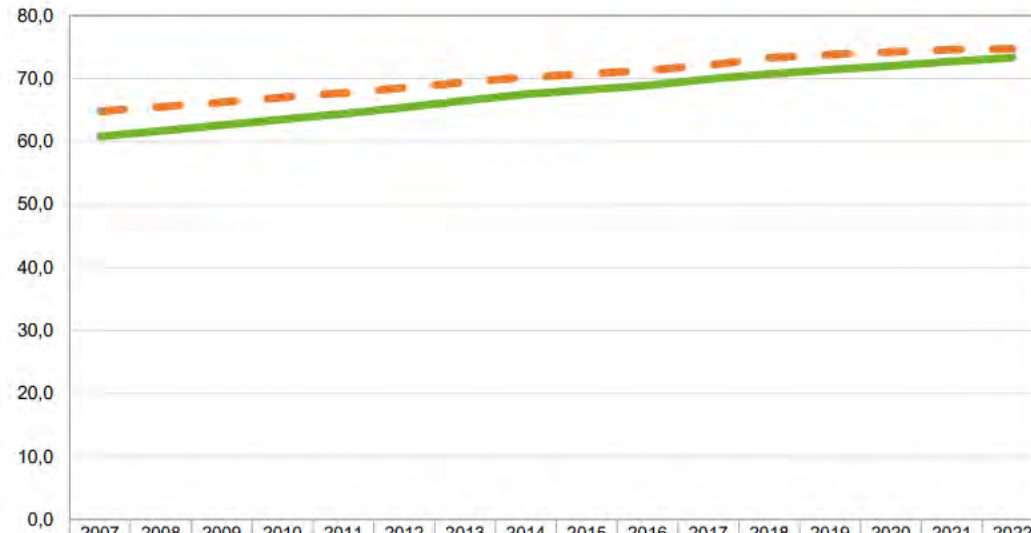
Kestävä kasvua ja työtä -ohjelma

Vipuvoimaa
EU:lta
2014-2020



Euroopan unioni
Euroopan sosiaalirahasto

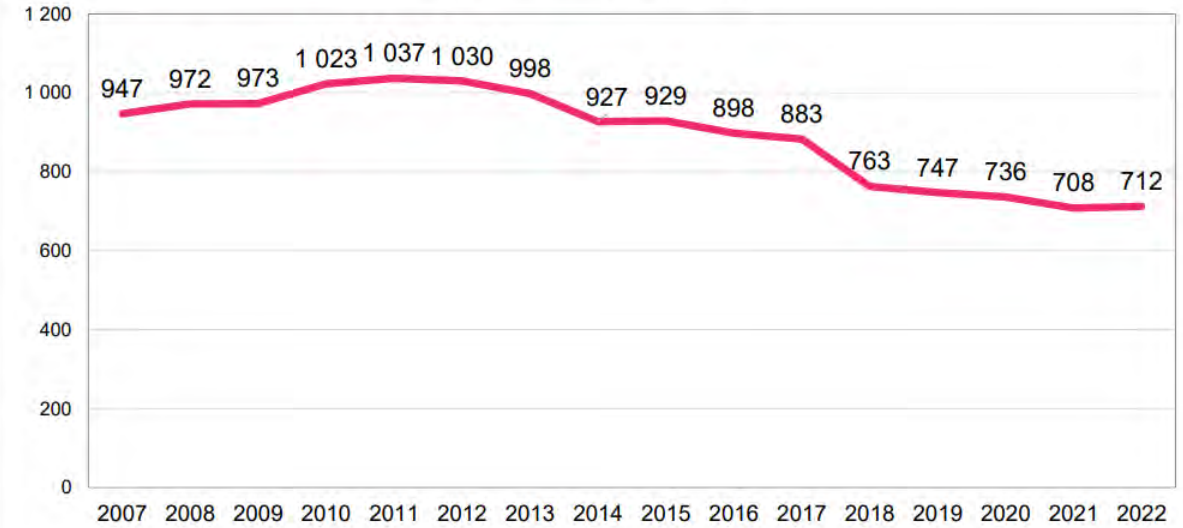
Tutkinnon suorittaneet yli 15 vuotiaat 2007 - 2022, %



| | 2007 | 2008 | 2009 | 2010 | 2011 | 2012 | 2013 | 2014 | 2015 | 2016 | 2017 | 2018 | 2019 | 2020 | 2021 | 2022 |
|----------------------|------|------|------|------|------|------|------|------|------|------|------|------|------|------|------|------|
| KOKO MAA | 64,8 | 65,5 | 66,2 | 67,0 | 67,7 | 68,5 | 69,4 | 70,2 | 70,7 | 71,3 | 72,1 | 73,3 | 73,8 | 74,2 | 74,6 | 74,7 |
| Etelä-Savon maakunta | 60,8 | 61,7 | 62,6 | 63,5 | 64,4 | 65,4 | 66,5 | 67,5 | 68,2 | 68,9 | 69,9 | 70,7 | 71,4 | 72,0 | 72,7 | 73,3 |

Lähde: ETELÄ-SAVON MAAKUNTALIITTO / Tilastokeskus, Statfin > Koulutus/Väestön koulutus rakenne

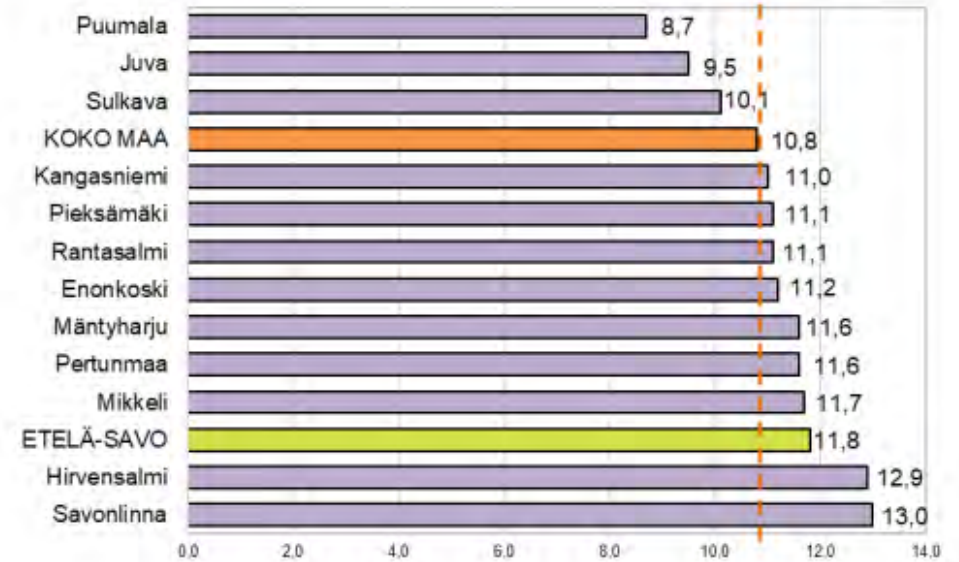
Peruskoulun jälkeistä tutkintoa vailla olevat 25-29-vuotiaat Etelä-Savossa 2007 - 2022, lukumäärä



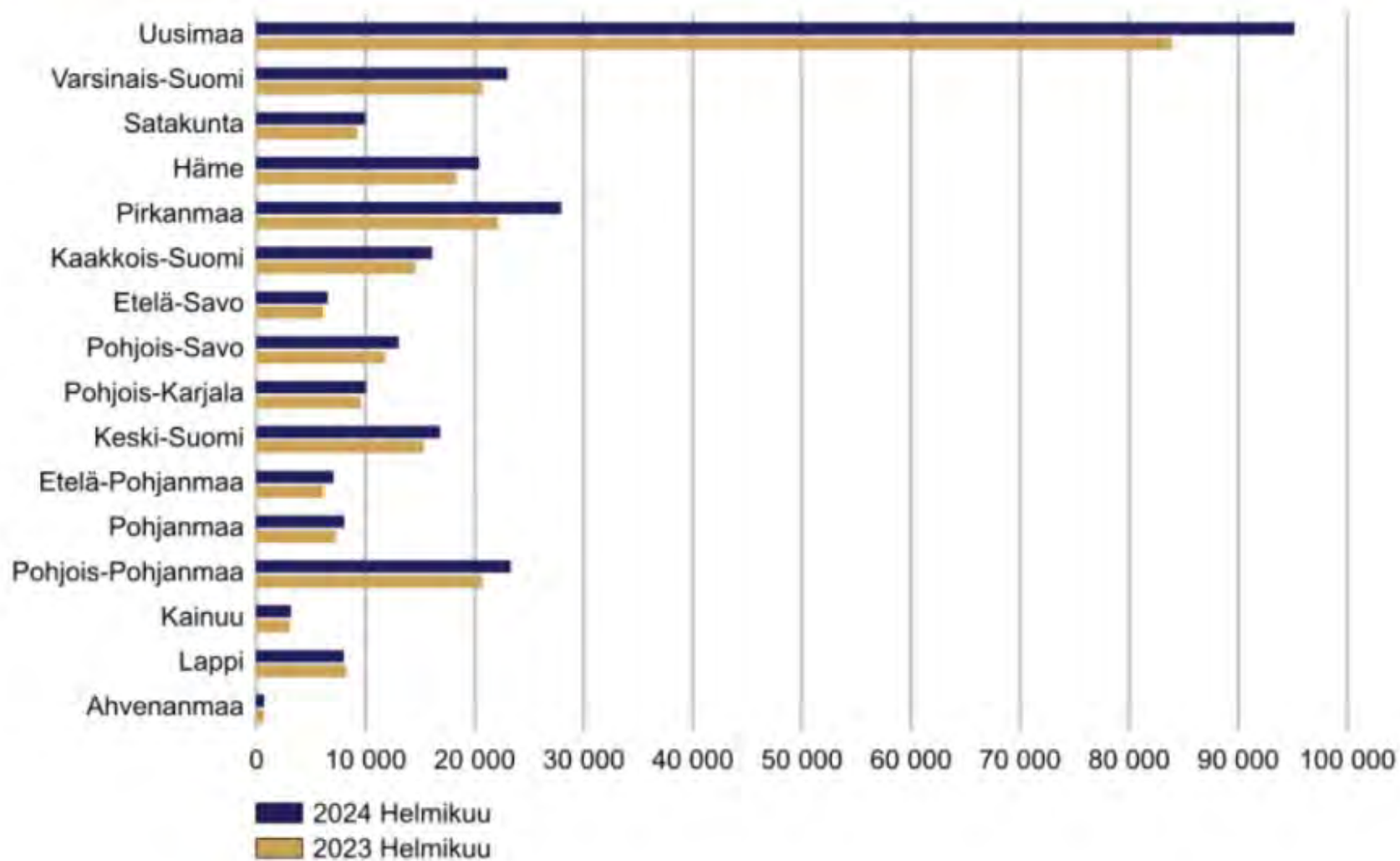
Lähde: ETELÄ-SAVON MAAKUNTALIITTO / Tilastokeskus, Statfin > Koulutus/Väestön koulutus rakenne

Työttömien työnhakijoiden osuus työvoimasta kunnittain Etelä-Savossa

29.2.2024

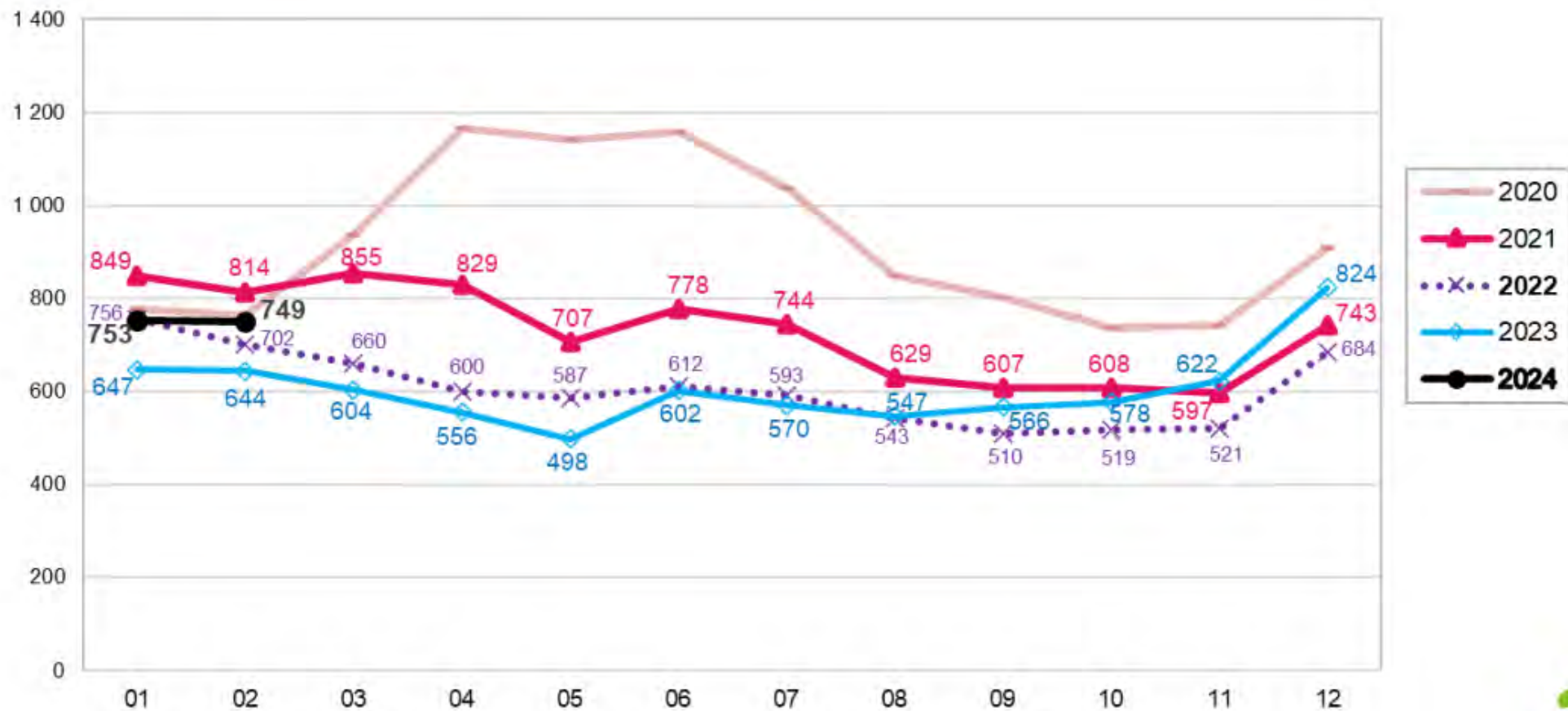


Työttömät työnhakijat ELY-keskuksittain helmikuussa 2023 ja 2024



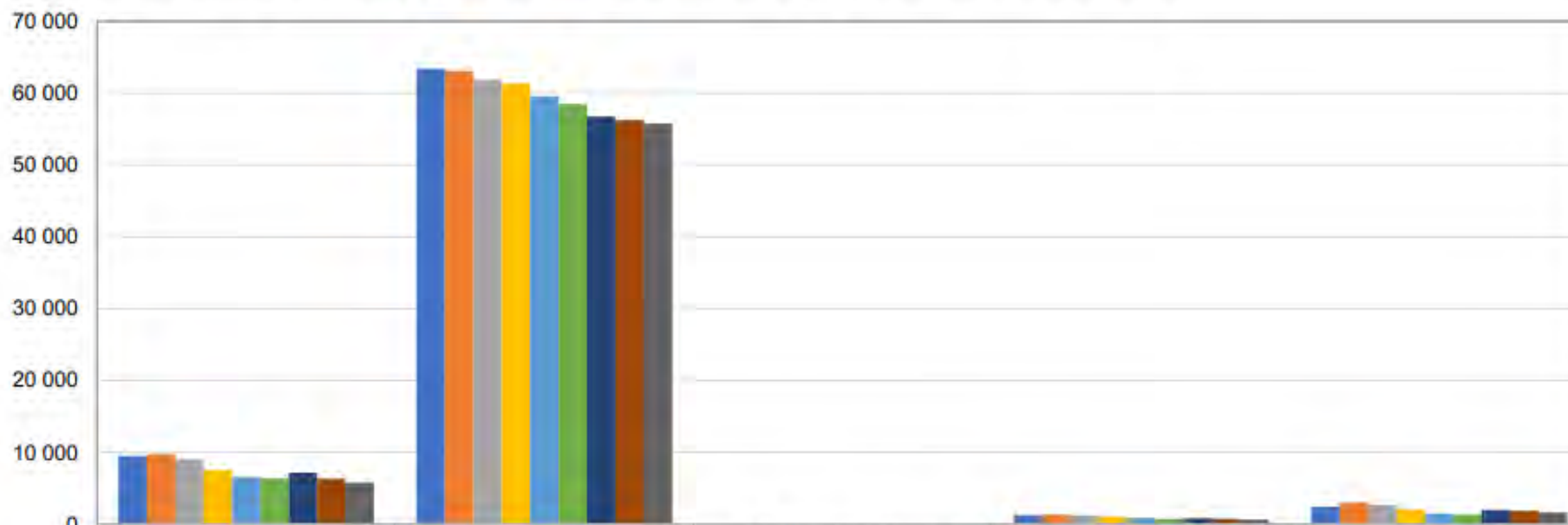
Lähde: Työ- ja elinkeinoministeriö, Työnvälitystilasto, www.temtvollisyyskatsaus.fi

Alle 25-vuotiaat työttömät työnhakijat Etelä-Savossa kuukauden lopussa 2020 - 2024



Lähde: Työ- ja elinkeinoministeriö, Työnvälitystilasto

TEM / Työttömyystietoja Etelä-Savossa 01/2015 - 01/2023



| | Työttömät | Työvoima | Työttömien osuus työvoimasta | Alle 25-v. työttömät | Pitkäaikais-työttömät |
|-----------------|-----------|----------|------------------------------|----------------------|-----------------------|
| ■ 2015 Tammikuu | 9 509 | 63 404 | 15,0 | 1 278 | 2 434 |
| ■ 2016 Tammikuu | 9 777 | 63 099 | 15,5 | 1 373 | 3 024 |
| ■ 2017 Tammikuu | 9 004 | 61 888 | 14,5 | 1 240 | 2 687 |
| ■ 2018 Tammikuu | 7 535 | 61 319 | 12,3 | 1 033 | 2 035 |
| ■ 2019 Tammikuu | 6 580 | 59 574 | 11,0 | 874 | 1 470 |
| ■ 2020 Tammikuu | 6 405 | 58 483 | 11,0 | 779 | 1 345 |
| ■ 2021 Tammikuu | 7 203 | 56 747 | 12,7 | 849 | 1 986 |
| ■ 2022 Tammikuu | 6 355 | 56 237 | 11,3 | 756 | 1 902 |
| ■ 2023 Tammikuu | 5 780 | 55 795 | 10,4 | 647 | 1 649 |

Lähde: ETELÄ-SAVON MAAKUNTALIITTO / Tilastokeskus, Statfin / Työ- ja elinkeinoministeriö, Työnvälitystilasto

<https://www.esavo.fi/resources/public//Tietoa-Etela-Savosta/Tilastot/Kuntatalous/etela-savo.pdf>



TURVALLISUUS JA VARAUTUMINEN

HIRVENSALMI

-elämää ja enemmän-

Kangasniemi
KAUNIS JA UUDISTUVA

MÄNTYHARJU.



**Etelä-Savon
maakuntaliitto**



JUVA

MIKKELI



Pertunmaa

RANTASALMI



ELOISA

Etelä-Savon
hyvinvointialue



Pieksämäki

Elämäsi asemapaikka

Puumala

Sulkava



Savonlinna



HYVINVOINNIN JA TERVEYDEN EDISTÄMINEN

HIRVENSALMI

-elämää ja enemmän-

Kangasniemi
KAUNIS JA UUDISTUVA

MÄNTYHARJU.



**Etelä-Savon
maakuntaliitto**



JUVA

MIKKELI



Pertunmaa

RANTASALMI



ELOISA

Etelä-Savon
hyvinvointialue



Pieksämäki

Elämäsi asemapaikka

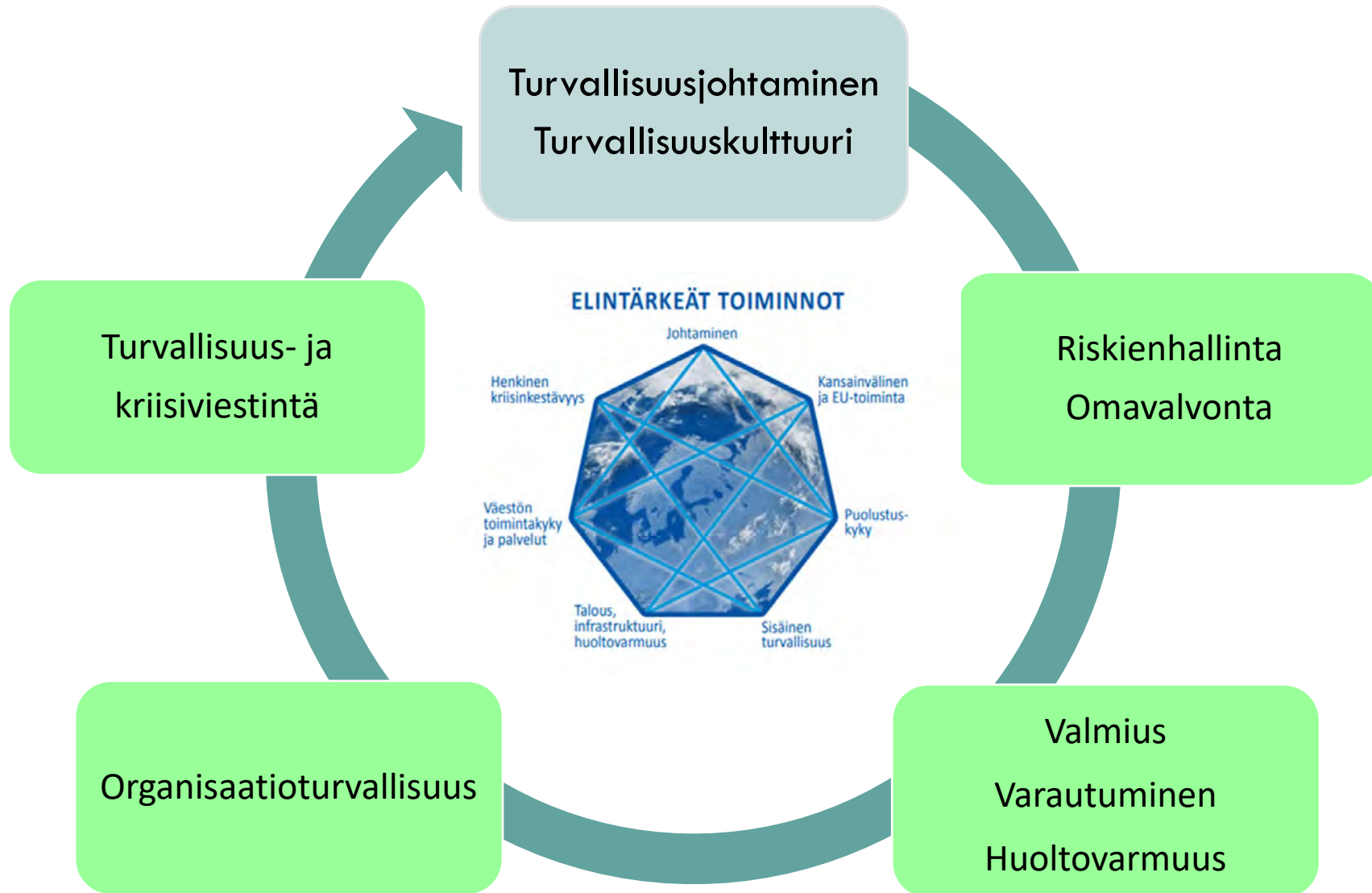
Puumala

Sulkava



Savonlinna

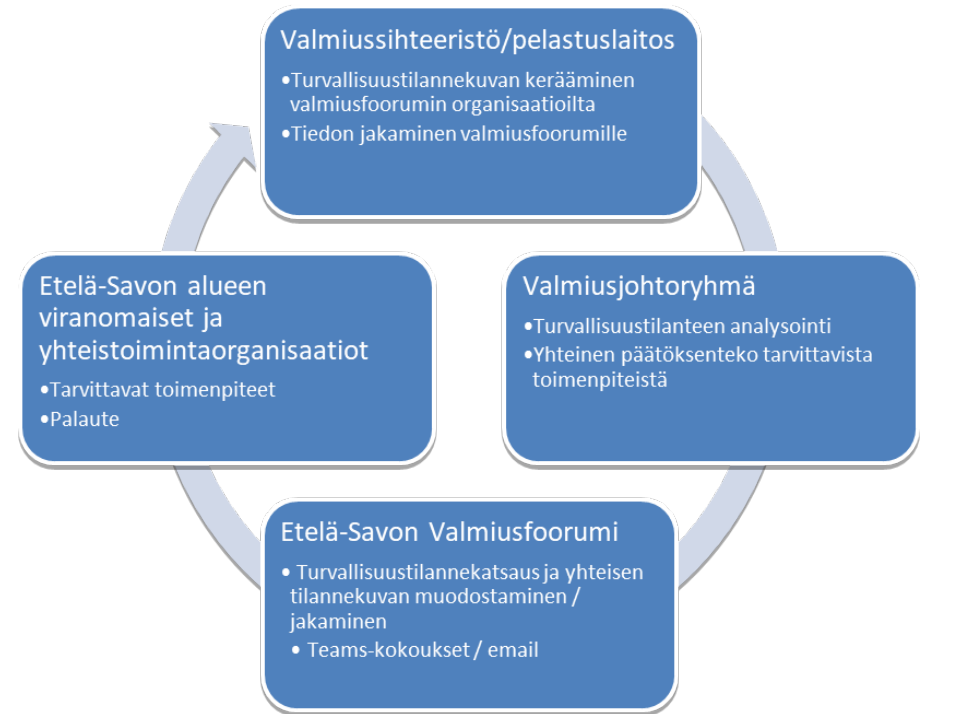
TURVALLISUUSJOHTAMINEN HYVINVOINTIALUEELLA



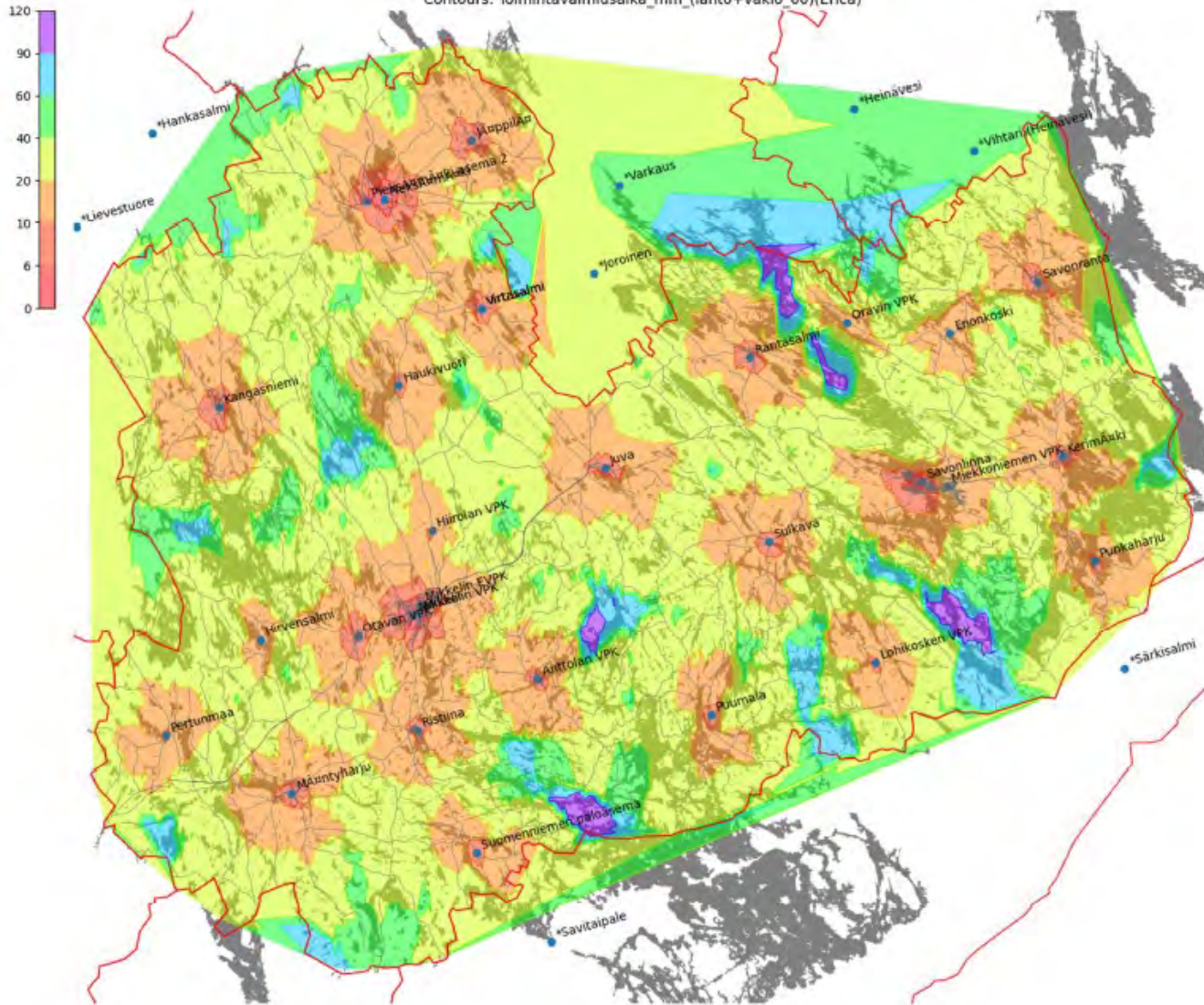
ETELÄ-SAVON VALMIUSJOHTORYHMÄ JA -FOORUMI

Etelä-Savon hyvinvointialueella on toiminnassa Etelä-Savon valmiusjohtoryhmä, joka toimii maakunnan alueen toimijoiden yhteistyöelimenä kokonaisturvallisuudessa. Turvallisuus- ja valmiusjohtoryhmä on maakunnan ylimmän johdon suunnittelu- ja tiedonvaihtofoorumi turvallisuus- ja valmiusasioissa. Johtoryhmä jakaa viranomaisten kesken yhteistä tilannekuvaa sekä määrittää Etelä-Savon valmiussuunnittelun painopisteet, turvallisuuteen liittyvät skenaariot, resurssit ja tavoitteet. Turvallisuus- ja valmiusjohtoryhmään kuuluvat eri viranomaistoimijat, elinkeinoelämä, kunnat, kolmannen sektorin edustajat.

Etelä-Savon valmiusfoorumi kokoaa yhteen Etelä-Savossa toimivat turvallisuusviranomaiset, kunnat, elinkeinoelämän ja kolmannen sektorin toimijat. Valmiusfoorumi on poikkihallinnollinen, jonka tehtävänä on yhteistyön avulla kehittää Etelä-Savon alueen kokonaisturvallisuutta ja kriisinsietokykyä kaikissa turvallisuustilanteissa. Valmiusjohtoryhmän ja -foorumin tavoitteena on avoimeen ja tasavertaiseen kumppanuussuhteeseen perustuva verkostoyhteistyö. Yhteistyön tarkoituksena on jakaa tietoa hyvistä käytännöistä ja tehdä kehittämissyhteistyötä eri ihmisten ja organisaatioiden välillä.



File: ...Pelastuslaitokset_GIS\ESHVA\gqis\saavutettavuus\saavutettavuus_mittauspilvi_Skenaario_0.csv
Scenario point cloud (14781 points)
Contours: Toimintavalmiusaika_mm_(lahto+vakio_60)(Erica)



PELASTUSTOIMINNAN TOIMINTAVALMIU DEN TOTEUMA

Laskentaperuste:

saavutettavuus = ajoaika (vakio 60 km/h)

+ lähtöaikatoteuma hätäkeskuksen tietojärjestelmä Erica

Mittauspilvi: Taajama-alue 5 pistettä / 1x1km, muut alue 1 piste / 1x1km. Mittauspisteinä ruutua edustava(t) kiinteistö(t).

Mallinnus: Three-Step prosessi, 1. valinta suorinettäisyys paloasemalta 2. reititys OSM/Azure Maps Directions/HERE Routes API, 3. saavutettavuusmalli LBS-Scenario Plotter (Python 3.8)

Aineistot ja käyttöoikeudet: Tieverkko, Päälystetyt tiet, Digiroad Avoin data 2023 (CC BY 4.0). Hyvinvointialueiden rajat Tilastokeskus WFS-Tilastoalue 2023 (CC BY 4.0). Kiinteistöjen sijainnit Digi- ja väestötietovirasto (DVV) Suomalaisten rakennusten osoitteet, postinumerot ja WGS84-koordinaatit 2023 (CC BY 4.0). Paloasemien sijainnit Pelastustoimen resurssi- ja onnettomuus tilasto PRONTO. Riskiluokka tieto aineistoissa on saatu TVO_paikkatietoaineisto_2022 (H2824_pelastustoimen_ruutuaineisto_2022 MapInfo malli). TVO_paikkatietoaineisto_2022 kansioiden tietoaineistoa voidaan käyttää vain pelastustoimeen liittyvissä tehtävissä. Aineiston käyttö esimerkiksi hyvinvointialueiden muiden toimialojen (SOTE) käyttöön ei ole sallittua. Myös aluehallintovirastot voivat käyttää näitä aineistoja vain pelastustoimeen liittyvissä tehtävissä ja Pelastusopisto pelastusalan koulutustarpeisiin.

Etelä-Savon alueellisen riskiarvion uhka- ja häiriötilannetaulukko

| SKENAARIOT | | | | | |
|---|---|--|---|--|---|
| 1. Luonnon aiheuttamat onnettomuudet ja sään ääri-ilmiöt | 1.1 Rajuilma ja matalapainemyrsky | 1.2 Talvimyrsky (Laajalle alueelle ulottuva talvimyrsky, johon liittyy pakkasjakso) (runsas lumentulo, tykkylumi, jäätävä sade) | 1.3 Tulvat (Vesistö tai hulevesitulva, suurtulva, pato-onnettomuus) | 1.4 Metsä- ja maastopalot (useampi yhtäaikainen laaja metsäpalo, laaja metsäpalo) | 1.5 Pitkittynyt ja poikkeuksellinen sääilmiö (pitkä kuivuusjakso, pitkä hellejakso/kuumus, pitkä pakkasjakso) |
| 2. Suuronnettomuudet (Laajat onnettomuustilanteet) | 2.1 Kriittisen infran tai yhteiskuntaa vaikuttava suuri rakennuspalo (tulipalo merkittävässä kohteessa) | 2.2 Vakava CBRNE onnettomuus ja ympäristöonnettomuus | 2.3 Vakava tieliikenneonnettomuus | 2.4 Vakava raideliikenneonnettomuus | 2.5 Vakava lentoliikenneonnettomuus |
| | 2.6 Vakava sisävesistön onnettomuus | 2.7 Meriliikenteen suuronnettomuus | | | |
| 3. Infrastruktuurin häiriöt | 3.1 Alueelliset vesihuollon häiriöt | 3.2 Alueelliset voimahuollon häiriöt: <ul style="list-style-type: none"> Sähkönjakeluhäiriö, Lämmönjakeluhäiriö Polttoaineiden saannin häiriö | 3.3 Alueelliset ICT-häiriöt Tieto- ja viestintäverkkojen ja palveluiden vakava häiriö | 3.4 Kuljetus- ja logistiikan häiriöt: <ul style="list-style-type: none"> Alueellisen liikenneinfran häiriöt, Elintarvikehuollon- ja päivittäistavarahuollon häiriöt Jätehuollonhäiriö | 3.5 Lääkkeiden ja lääkintätarvikkeiden saatavuus ja jakeluhäiriö |
| 4. Muu yhteiskuntajärjestystä vaarantava toiminta ja terrorismi | 4.1 Yhteiskuntajärjestystä vaarantava toiminta, terrorismi ja väkivaltainen liikehdintä | 4.2 Laajamittainen maahantulo | | | |
| 5. Terveysturvallisuuden häiriöt | 5.1 Laajamittaiset tartuntataudit Pandemia tai muu vastaava laajalle levinnyt epidemia | 5.2 Eläintaudit | 5.3 Monipotilastilanteet | 5.4 Mikrobilääkeresistenssi | 5.5 Kasvintuotannon riskit ja häiriötilanteet |
| 6. Laaja-alainen vaikuttaminen | 6.1 Kyberhyökkäys | 6.2 Kriittisen infran häiriöt | 6.3 Informaatiovaikuttaminen | 6.4 Poliittinen, taloudellinen ja sotilaallinen vaikuttaminen | 6.5 Julkisen talouden häiriö, rahoitusjärjestelmän häiriö |
| 7. Sotilaallinen voimankäyttö, E-S sotilaallisten uhkien arviointi (ST2) | 7.1 Alueen sotilaallinen uhka | | | | |
| 8. Muut uhkamallit ja häiriötilanteet | 8.1 Aurinkomyrsky | 8.2 Sisäiset ja ulkoiset henkilöriskit | 8.3 Taloustilanteen, huoltovarmuuden ja maailmanpoliittisen tilanteen vaikutukset | | |

Skenaarioita tarkasteltava sisäisen ja ulkoisen turvallisuuden näkökulmasta

Etelä-Savon ominaispiirteitä / harva-alueet:

- Vähenevä ja ikääntyvä väestö
- Laaja kausiväestö (2x väestön)
- Pitkät välimatkat
- Laajat vesistöalueet
- Vesistöjen rikkomat tiestöt
- Entisten kyläkeskusten ”kuihtuminen”



ILON AIHEITA LAPSET JA NUORET

- Keskusteluyhteys vanhempien kanssa parantunut.
- Fyysisen väkivallan kokemuksia vähiten hyvinvointialueista.
- Tyytyväinen elämäänsä tällä hetkellä 66 %- 85,2 %.
- Tervehampaisia 12-vuotiaita 64,1% (2012 58%).
- MPR rokotteen 1. ja 2. rokotuksen kattavuus n. 95%.
- Palvelujen saaminen (kuraattori, kouluterveydenhoitaja) helpompaa kuin muilla hyvinvointialueilla.
- Koulutuksen ulkopuolelle jääneitä 17-24 vuotiaita 9,4 %.
- Nuorisotyöttömyys ja syrjäytymisriskissä olevien nuorten osuus vähentynyt.



Huolen aiheita lapset ja nuoret

Ylipaino lisääntynyt
Ei syö koululounasta päivittäin
Terveystilan kokeminen keskimertaiseksi tai huonoksi aiempaa yleisempää
Yksinäisyyden ja ahdistuneisuuden kokemukset lisääntyneet
Nukkuminen arkisin alle 8 tuntia (36 % - 50%)
Tupakka- ja alkoholituotteisiin liittyvät kokeilut kääntyneet nousuun

Väestömäärä: **20727** 0-18 vuotiasta ja
9325 17-24 vuotiasta vuonna 2022

ILON AIHEITA AIKUISET

- Onnellisuus, koettu hyvinvointi 45 % - 49 %.
- Hyvä elämänlaatu työikäisillä 46,6 % ja yli 65 vuotiailla 56%.
- Yleisesti hyvä osallisuuden kokemus n. 90 %.
- Elintavat pääosin hyvät; niukasti kasviksia, hedelmiä ja marjoja syövien osuus 6,5 %.
- Toimintakyky parantunut ja terveytensä kannalta liian vähän liikkuvien osuus hieman vähentynyt.
- Ikävakioitu sairastavuusindeksi (112,4) parantunut pitkällä aikavälillä.



Huolen aiheita aikuiset

- Liiallinen alkoholin käyttö
- Päihteiden vuoksi menetetyt elinvuodet (PYLL)
- Ylipaino lisääntynyt
- Alentunut työkyky (25 % 20-64 vuotiaista)
- Tuki- ja liikuntaelinsairaudet (indeksi 125,5)



ASUMINEN, YMPÄRISTÖ JA TURVALLISUUS

- Arjen turvallisuus koetaan pääosin hyväksi n. 60 %- 68%.
- Hyvinvointialueiden vertailussa Etelä-Savossa paras asumisväljyys.
- Ympäristön ja vesistöjen hyvä ekologinen tilanne ja puhdas luontoympäristö.
- Kasvihuonekaasupäästöt asukasta kohti melko alhaiset.



Huolen aiheita turvallisuus

Hyvinvointialueista kolmanneksi
eniten koti- ja vapaa-ajan
tapaturmiin liittyneitä
hoitojaksoja
Korkein alkoholikuolleisuus
Vammojen ja myrkytysten vuoksi
hoidettuja neljänneksi eniten
hyvinvointialueista

HYTE-KERROIN

Kuntien hyte-kerroin

Sote-uudistuksessa sosiaali- ja terveystalvet siirtyvät hyvinvointialueiden järjestettäväksi (1.1.2023 alkaen), mutta vastuu kuntalaisten hyvinvoinnin ja terveyden edistämisestä säilyy kunnilla.

Hyvinvoinnin ja terveyden edistämisen valtiosuuden lisäosa eli HYTE-kerroin on kannustin, joka tarkoittaa, että kuntien rahoituksen valtiosuuden suuruus määräytyy osaksi niiden tekemän hyvinvoinnin ja terveyden edistämistyön mukaan. Tällä halutaan varmistaa kuntien aktiivinen toiminta asukkaiden hyvinvoinnin ja terveyden edistämiseksi myös sote-uudistuksen jälkeen.

Hyvinvointia ja terveyttä edistetään laajasti ihmisten arkiympäristössä:

- ✓ Koulutus
- ✓ Liikunta ja terveelliset elämäntavat
- ✓ Kulttuuri
- ✓ Kaavoitus
- ✓ Liikenne ym. infra

Hyvinvointialueen hyte-kerroin

Hyvinvointialueilla puolestaan on ensisijainen vastuu hyvinvoinnin ja terveyden edistämisestä siltä osin, kun tämä tehtävä kytkeytyy hyvinvointialueen muihin lakisääteisiin tehtäviin eli sosiaali- ja terveydenhuoltoon ja sen järjestämiseen

Hyvinvointialueiden sosiaali- ja terveydenhuollon tehtävien valtionrahoituksen perusteeksi otetaan käyttöön **hyvinvoinnin ja terveyden edistämisen kerroin eli HYTE-kerroin**. Toimintaa ja tuloksia väestötasolla kuvaavat indikaattorit huomioidaan ensimmäisen kerran vuoden 2026 rahoituksen jaossa. (Laki hyvinvointialueiden rahoituksesta 617/2021)

Hyvinvointia ja terveyden edistäminen SoTePe, silloin kun peruspalveluna tuotettava hyte-työ ei riitä:

- ✓ kansansairauksien ehkäiseminen
- ✓ ikääntyvän väestön toimintakyvyn edistämiseen ja tapaturmien vähentämiseen
- ✓ syrjäytymisen ehkäisyyn
- ✓ sosiaalisen hyvinvoinnin ja työllistymisen edistämiseen

HYTE-KERROIN VALTION RAHOITUSOSUUDESTA

Kunnat

Hyten perushinta (v.2024 19,31€) x
asukasluku x kunnan hyte-kerroin/maan
hytekertoimella, v. 2024 68

Esim. Mikkeli

$$19,31€ \times 51\,980 \times 69/68 = 1,01M€$$

Hyvinvointialueet

v.23 -25 tasajako hyvinvointialueiden kesken
39€/asukas = 5,1M€

v. 2024 42€/asukas l. 5,4M€

v.26 alkaen hyte-kerroin vaikuttaa
valtionrahoitusosuuteen

Hyte perushinta 39,40€ x asukasluku x hyte-
kerroin/maan hytekertoimella

Min. 14,50€ - max 67,80€/as

Eloisassa 1,8M€-8,8M€ (130 000 as)

HYTE-KERTOIMEN LASKENTAPERUSTEET

<https://thl.fi/aiheet/hyvinvoinnin-ja-terveyden-edistamisen-johtaminen/hyvinvointijohtaminen/alueellinen-hyvinvointijohtaminen/hyte-kerroin-kannustin-hyvinvointialueille/prosessi-indikaattorit>

Kuntien HYTE-kerroin

Prosessi-indikaattorit

Kunnan toiminta väestön hyvinvoinnin ja terveyden edistämiseksi

Liikunta
(5)

Kuntajohto (5)

Peruskoulut (4)

Kulttuuri
(1)

Tulosindikaattorit

Kunnan väestön terveys ja hyvinvointi

Ylipaino

Koettu terveys

Koulupudokkaat

Työkyvyttömyyseläke

Kaatumishoitojaksot

Toimeentulotuki

Hyvinvointialueiden HYTE-kerroin

Prosessi-indikaattorit

- 1) Lastenneuvolan terveys-tarkastukset
- 2) Kouluterveydenhuollon terveys-tarkastukset
- 3) Elintapaneuvonta tyypin 2 diabetesriskissä oleville
- 4) Koulukuraattoriresurssi
- 5) Koulupsykologiresurssi
- 6) MPR-rokotuskattavuus
- 7) Alkoholinkäytön mini-interventio
- 8) Työttömien terveystarkastukset

Tulosindikaattorit

- 1) Vammojen ja myrkytysten johdosta aiheutuvat hoitojaksot
- 2) Lonkkamurtumat yli 65-vuotiailla
- 3) NEET-nuoret
- 4) Toimeentulotukea pitkäaikaisesti saavat
- 5) Mielenterveyshäiriöiden vuoksi työkyvyttömyyseläkettä saavat

KUNTIEN HYTE-KERROIN ETELÄ-SAVOSSA

Min. 6,70€ / as
 med. 17,00€ / as
 Max. 21,90€ / as

| Kunta | Pisteet | €/ asukas | € yhteensä | Posit TEA-viisari | Kehittämiskohteet |
|-------------|---------|-----------|------------|--|---|
| Enonkoski | 54 | 15,40 | 20 500 | Liikunta ja perusopetus | v. 2022 mittaus: Sähköinen hyte-kertomus ja –suunnitelma ja sen raportointi, osallistuustyön kehittäminen |
| Hirvensalmi | 59 | 16,70 | 78 500 | Perusopetus, hytetyön resurssointi ja avustukset | |
| Juva | 60 | 17,10 | 98 000 | Hyte-työn resurssointi ja seuranta, osallisuus, avustukset | |
| Kangasniemi | 54 | 15,40 | 78 599 | Hyte-työn resurssointi ja avustukset | v. 2022 mittaus: Sähköinen hyte-kertomus ja –suunnitelma ja sen raportointi, osallistuustyön kehittäminen |
| Mikkeli | 69 | 19,70 | 1 013 600 | Johdon sitoutuminen, seuranta, liikunta ja perusopetus | Resurssointi suhteessa kuntakokoon, avustukset, kouluruokailu |
| Mäntyharju | 71 | 20,1 | 110 800 | Johdon sitoutuminen ja seuranta, kulttuuri ja liikunta | Oppilashuollon toimet, kouluruokailun aktiivisuus (v.21) |
| Pertunmaa | 49 | 14,00 | 22 200 | Liikunnan edistäminen | Oppilashuolto (v.21) |
| Pieksämäki | 70 | 19,80 | 335 800 | Johdon sitoutuminen ja seuranta, liikunta ja kulttuuri | Käytäntöjen yhtenäistäminen perusopetuksessa (v.21) |
| Puumala | 54 | 15,40 | 32 300 | Johdon sitoutuminen ja seuranta, perusopetus | Sähköinen hyte-kertomus |
| Rantasalmi | 60 | 17,10 | 56 100 | Johdon sitoutuminen ja seuranta, kulttuuri | Liikunnan yhteisto |
| Savonlinna | 60 | 17,20 | 546 700 | Perusopetus, johdon sitoutuminen | Liikunta, kulttuuri |
| Sulkava | 46 | 13,2 | 31 100 | Kulttuuri ja lukiokoulutus | Sähköinen hyte-kertomus ja edistäminen |

Jaettavana kunnille yhteensä 104 233 074€
 Etelä-Savoon 2 380 200€

2,2% ”kokonaispotista”
 Etelä-Savon väestöpohja n.3,5%

Hyte-kertoimen prosessi-indikaattorit

1 indikaattorin paino arvo 6,25%

| Prosessi-indikaattorit, Etelä-Savon hyvinvointialue | Skaalattu 0-100 pistettä 2022 | Skaalattu 0-100 pistettä 2023 |
|---|----------------------------------|----------------------------------|
| Lastenneuvolan 4-vuotiaiden terveystarkastuksista poisjäävien tuen tarpeen selvittäminen | xx | 0 |
| Kouluterveydenhuollon 8.-luokkalaisten terveystarkastuksista poisjäävien tuen tarpeen selvittäminen | xx | 16 |
| Elintapaneuvonnan toteutuminen tyypin 2 diabetesriskissä oleville Käypä hoito -suosituksen mukaisesti | xx | xx |
| Työttömien toteutuneiden terveystarkastusten osuus | 8 | 68 |
| Alkoholinkäytön mini-intervention toteutuminen, kun juomiseen liittyy haitta tai haittariski | 26 | 0 |
| Lasten tuhkarokko-vihurirokko-sikotauti (MPR) -rokotuskattavuus | 97 | 87 |
| Koulukuraattorin työpanoksen määrä | 48 | 48 |
| Koulupsykologin työpanoksen määrä | 80 | 56 |

Hyte-kertoimen tulosindikaattorit

Jaettavana v.2024 hyvinvointialueille

242 804 720 €

Eloisa ja muut hva:t 42€/as = 5,4M€

v.2026 alkaen

Eloisan lisärahoitus 1,9M€ - 8,8 M€

Huomioitava, että hyte-indikaattorien indeksit päivitetään 2 vuoden välein!

Seuraava kysely huhti-toukokuussa hva:lle

| Tulosindikaattorit, Etelä-Savon hyvinvointialue | Skaalattu 0-100 pistettä 2022 | Skaalattu 0-100 pistettä 2023 |
|---|-------------------------------------|-------------------------------------|
| Lonkkamurtumat 65 vuotta täyttäneillä | 61 | 68 |
| Vammojen ja myrkytysten vuoksi sairaalassa hoidetut potilaat | 22 | 76 |
| Ei työssä, koulutuksessa eikä asevelvollisuutta suorittamassa olevat 18-24-vuotiaat | 50 | 28 |
| Toimeentulotukea pitkäaikaisesti saaneet 25 - 64-vuotiaat | 46 | 74 |
| Mielenterveyden ja käyttäytymishäiriöiden vuoksi työkyvyttömyyseläkettä saavat 18 - 34-vuotiaat | 50 | 19 |

PAINOPISTEALUEET HYVINVOINTI, TERVEYS JA ARJEN TURVALLISUUS

Alkoholi-, päihde-, nikotiinituotteiden käyttö on lisääntynyt kaikissa ikäryhmissä

Terveelliset elämäntavat Ylipaino lisääntynyt, nukkuminen heikompaa

Työ- ja toimintakyky heikentynyt (fyysinen ja psyykinen)

Koti- ja vapaa-ajan tapaturmat, vammat ja myrkytysten määrä on alueella korkea

HIRVENSALMI

elämää ja enemmän



MÄNTYHARJU.



Etelä-Savon
maakuntaliitto

ETELÄ-SAVON KUMPPANUUSSTRATEGIA

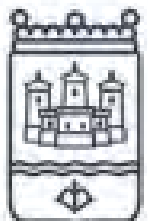


Pertunmaa

Yhdessä elinvoimainen Etelä-Savo -
"Työskentelemme yhteisen maakunnan puolesta"

10.5.2024, ver 1.1

MIKKELI



Savonlinna

Sulkava

Puumala

RANTASALMI





ETELÄ-SAVON KUMPPANUUSSTRATEGIA: MISSIO, VISIO JA ARVOT





Missio

Yhdessä elinvoimainen Etelä-Savo -
"Työskentelemme yhteisen maakunnan puolesta"



Visio

Luotettavat ja tasa-arvoiset kumppanit
rakentavat yhdessä vaikuttavat
palvelut

Arvot

Vastuullinen
Avoin
Uudistuva



Arvot



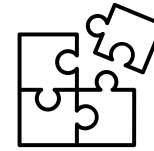
Vastuullinen

Sitoudumme kokonaisvaltaiseen vastuullisuuteen kumppanuudessamme. Ymmärrämme, että vastuullisuus ulottuu taloudellisiin, sosiaalisiin, ekologisiin ja yksilöllisiin näkökulmiin. Tavoitteenamme on eettinen ja kestävä toiminta jokaisella tasolla, varmistaen positiivisen vaikutuksen yhteiskuntaan ja ympäristöön.



Avoim

Sitoutumisemme avoimuuteen ulottuu lakisääteisen tiedonjaon lisäksi myös epäviralliseen tiedonjakoon. Emme rajoitu vain vastaamaan kysymyksiin, vaan pyrimme avoimeen tiedonjakoon aktiivisesti. Jaamme tietoa sekä sisäisesti että ulkoisesti yhteisestä toiminnasta ja alueen kehityksestä. Avoimuus on toimintatapamme niin kumppanuuden sisällä kuin sen ulkopuolella, mikä edistää avointa dialogia ja yhteistyötä kaikilla tasoilla.



Uudistuva

Olemme sitoutuneita uudistavaan kumppanuuteen, joka luo arvoa ja edistää kestäväää kehitystä. Tavoitteenamme on innostaa ja muuttaa yhdessä, tuoden uusia ideoita ja näkökulmia toimintaamme. Kumppanuutemme on innovatiivinen ja ennakkoluuloton, rakentaen yhdessä kestävämpiä ratkaisuja ja parempaa tulevaisuutta.



ETELÄ-SAVON KUMPPANUUSSTRATEGIA: TAVOITTEET JA MITTARIT

VAHVISTETAAN JA
TARKENNETAAN KUMPPANUUSSTRATEGIAN
MITTARITIEDOT ENSIMMÄISEN
TOIMINTAVUODEN AIKANA



KUMPPANUUSTYÖN ALKUVAIHEEN PAINOPISTEALUEET

Hyvinvoinnin ja terveyden edistäminen

- Valtion lisärahoitus
- Järjestöjen toimintaedellytykset

Turvallisuus ja varautuminen

- Valmius ja varautuminen
- Arjen turvallisuus

Elinvoima ja yhteisten palvelujen kehittäminen

- Yhteiset palveluhankinnat
- Tilayhteistyökysymykset
- Yhteistyöpalvelut (maahanmuuttajat,

PÄÄTAVOITTEET



Asukkaiden kokema hyvinvointi paranee



Alueen elinvoima paranee



Olemme luotettavat, tasa-arvoiset yhteistyökumppanit toisillemme

| Mittarin sanallinen kuvaus | Mittari | Seuranta-aika |
|--|-------------------------------|---------------|
| Hyvinvointi/elämänlaatumittari tuottama tieto kertoo alueen asukkaiden itsensä kokemasta elämänlaadusta | selvitetään | 1 x v |
| Elinvoima - indeksistä Etelä-Savon keskiarvo Kuntaliiton elinvoimaindikaattorista laskettu Etelä-Savon kuntien keskiarvo (dia24) | Indeksiluku | 1 x v |
| Yhteisen kumppanuutemme suositteluindeksi (NPS) yli 60 ("suositteletko kumppanuuttamme"), + webropol itsearviointikysely arviointiasteikko 1-10 1. Kykenemmekö yhdessä uudistumaan? 2. Jaammeko tietoa avoimesti ja luottamuksella toisillemme? 3. Toimimmeko vastuullisesti? 4. Onko yhteistyömme toimivaa? 5. Miten arvioisin omaa onnistumistani kumppanina? 6. Miten parantaisit kumppanuuttamme? Avoin kysymys | NPS ja arviointiasteikko 1-10 | 1 x v |

| Tavoite | Mittarin sanallinen kuvaus | Mittari | Seuranta-aika |
|---|--|---|---------------|
| Valtion rahoituksen lisäosan Hyte-kertoimella saatavan rahoituksen määrä on maksimaalinen ja skaalattu pistemäärä parhaassa kolmanneksessa, vähintään 75-100 pistettä. (skaalaus 0-100 pisteen välillä) | Hyte-kertoimen indikaattorien avulla kuvattuina sekä kuntien että hyvinvointialueen prosessi- ja tulosindikaattorit sekä indikaattorien yhteispistemäärä skaalattuna. | Hyte-kerroin indikaattorit ja skaalattu Hyte-kerroin indikaattorit (0-100 pistettä) /THL:n laskentatieto € lisärahoituksen osuus ja €/asukas | 1 x v |
| Järjestöjen ja yhteisöjen toiminnan tukeminen toteutuu yhteistyössä hyvinvointialueen ja kuntien kesken: | Yhteisöavustusten jakamisen periaatteet on tehty yhteistyössä ja hakuajataulu on synkronoitu alueellisesti | Kyllä / ei | |
| Yhteistyön lisääminen | Alueellinen laaja hyvinvoinnin ja terveyden edistämisen kertomus käsitelty ja hyväksytty valtuustossa ja suunnitelma toteutettu monialaisena yhteistyönä yhdessä kuntien ja yhteistyökumppanien kanssa, esim. laajassa alueellisessa hyte-työryhmässä. | Kyllä / ei (Laaja valtuustokauden hyvinvointikertomus ja suunnitelma) Kyllä / Ei (vuosittainen raportti) | |

HYVINVOINNIN JA TERVEYDEN EDISTÄMINEN

| Tavoite | Mittarin sanallinen kuvaus | Mittari | Seuranta-aika |
|--|--|----------------------------------|----------------|
| Yhtenäinen Etelä-Savo näyttäytyy ulospäin houkuttelevana työssäkäyntialueena Yhteistyöllä pystytään vaikuttamaan positiivisesti alueen elinvoimaan, osaavan työvoiman saatavuuteen ja pysyvyyteen. | Elinvoimaindikaattori | indeksiluku | 1 x v |
| | Elinvoima työryhmän alaindikaattori: | koulutusindeksi | 1 x v |
| | | taloudellinen huoltosuhdeindeksi | 1 x v |
| | | työpaikka-indeksi | 1 x v |
| | | Väestö-indeksi | 1 x v |
| | | huoltosuhde-indeksi | 1 x v |
| Elinvoimatyöryhmän alatavoitteet ja indikaattorit | | | |
| Osaavan työvoiman vetovoima, kv-rekrytointi: Selvitetään Etelä-Savon laajuinen yhteinen rekrytointimalli ja mahdollisuudet kuntien, hyvinvointialueen ja elinkeinoelämän kanssa yhteistyössä | Kansainvälisen rekrytoinnin mahdollisuudet ja rekrytointimallin selvitys on toteutettu Rekrytointimalli on laadittu | Kyllä / ei Kyllä / ei | 1 x v 1 x v |
| Henkilöstön pitovoima paranee, pitkien työsuhteiden osuus kasvaa | Yli 3 vuotta kestäneiden työsuhteiden osuus kaikista työsuhteista (kunnat) | % | 2 x v |
| | Yli 3 vuotta kestäneiden työsuhteiden osuus kaikista työsuhteista (hva) | % | 1 x v |
| Etelä-Savossa kokonaiskuva yhteisesti tuotetuista tai hankituista palveluista | Tarkennetaan ja päivitetään yhteinen tilannekuva palveluista, joiden tuottamiseen osallistuu useampia tahoja | Kyllä / ei | 1 x v |

ELINVOIMA JA YHTEISTEN PALVELUJEN KEHITTÄMINEN

| Tavoite | Mittarin sanallinen kuvaus | Mittari | Seuranta-aika |
|---|---|---|---------------|
| Alueen asukkaiden turvallisuuskäyttäytyminen paranee | Kodin ja vapaa-ajan tapaturmien määrä vähenee | kpl | 1 x v |
| | Paloturvallisuuden itsearviointi toteutuu Etelä-Savossa xx%:sesti | % | 1 x v |
| | Vammojen ja myrkytysten hoidosta aiheutuvat sairaalahoitajaksot tai sairaalassa hoidetut potilaat tai molemmat (hyte-indeksi) | Sotkanet ind. 3037, skaalattu ind. 3808 | 1 x v |
| Vahvistetaan nykyisiä yhteistyörakenteita Etelä-Savossa | Valmiusjohtoryhmä/valmiusfoorumi toimii monialaisena työryhmänä | Kyllä / ei | |
| Lisätään yhteistyötä hyvinvointialueiden, kuntien ja muiden viranomaisten välillä | Tavoitteet tarkentuvat myöhemmin | | |

TURVALLISUUS JA VARAUTUMINEN

| Tavoite | Mittarin sanallinen kuvaus | Mittari | Seuranta-aika |
|--|--|---|---------------|
| Asukkaille tarjottavat palvelut ovat sähköisesti ja helposti saatavilla. Vahvistetaan digitaalisen tietotuotannon pohjaa | Palvelutietovarantoon tuotetaan enemmän tietoa palveluista ja tietoja päivitetään säännöllisesti | ptv-palvelukuvauksien määrä kunnat kpl | 1 x v |
| | | ptv-palvelukuvauksien määrä hva kpl | 1 x v |
| | | ptv-palvelukuvauksien määrä järjestöt ja yhteisöt kpl | 1 x v |
| Alueen asukkaiden digiosaamisen kehittymistä tuetaan yhteisesti | Tarkennetaan ja päivitetään yhteinen tilannekuva digitaalisesta tuesta hva:lla ja kunnissa. | kyllä/ ei | 1 x v |

DIGITALISAATION EDISTÄMINEN

| Tavoite | Mittarin sanallinen kuvaus | Mittari | Seuranta-aika |
|---|--|--|---------------|
| <p>Vahvistetaan yhteisen tiedon jakamista ja kumppanuuden tilannekuvan ylläpitämistä: Tuotetaan tietosisällön runko, mitä yhteinen tietopohjan tulee pitää sisällään sekä mistä tieto tuotetaan Vahvistetaan ja tarkennetaan kumppanuusstrategian mittaritiedot</p> | <p>Tuotetaan Kumppanuusstrategian johtamiselle yhteinen "kojelauta", jota tarjoaa keskeiset tiedot ja mittarit</p> | <p>Mittareista valmiina x / x</p> | <p>1 x v</p> |

TUTKIMUS-, KEHITTÄMIS-, ENNAKOINTI- JA INNOVAATIOTOIMINTA



ETELÄ-SAVON KUMPPANUUSSTRATEGIA: VASTUUT JA TOTEUTUS



KUMPPANUUSSTRATEGIAN TOTEUTTAMINEN


 Etelä-Savon
 maakuntaliitto

Strateginen taso

Kumppanuusstrategian
 tavoitteiden seuranta ja
 päivittäminen
 Katso dia 48.

Taktinen taso

Strategian teema-alueiden
 laajat työryhmät seuranta
 ja toimeenpano

**Laaja alueellinen hyte-
 työryhmä** (HVA, kunnat,
 kattojärjestöt, yrittäjien sote-
 ryhmä, srk, hyte-lautakunta),
Valmiustyöryhmä (kunnat, hva,
 poliisi, puolustusvoimat, järjestöt),
**Elinvoima ja yhteisten
 palvelujen kehittämisen
 työryhmä**
Digitalisaatio

Operatiivinen taso

Tarvittaessa aihekohtaisia
 alatyöryhmiä:

Ehkäisevän päihdetyön
 työryhmä, Elintapaohjaajien
 verkosto (hyte)

Oppilashuoltotyöryhmä,
 Lasten, nuorten ja perheiden
 jory TE-ryhmät,
 maahanmuuttajatyö (Elinvoima
 ja yhteisten palvelujen
 kehittämisen työryhmä)

Asukasrajapinta

Yhteistoimintaa
 asukkaiden
 kanssa



Pertunmaa

MIKKELI


Savonlinna

Sulkava
Puumala
RANTASALMI


KUMPPANUUSSTRATEGIAN KAUSIKELLO

KUMPPANUUSSTRATEGIAN TAVOITTEIDEN ARVIOINTI JA STRATEGIAN TOTEUTUKSEN KEHITYS

Vuosittainen neuvottelu strategian toteutumisesta

- Raportti kuluneesta vuosisa
- Mittareiden toteumat
- Tarvittavat päivitykset

VALTUUSTOKAUSI KÄYNNISTYY

Kumppanuusstrategian päivitys ja neuvottelut

- Raportti edeltävästä kaudesta
- Mittareiden toteumat
- Strategian hyväksyntä luottamuselimissä

4.
VUOSI

1.
VUOSI

3.
VUOSI

2.
VUOSI

KUMPPANUUSSTRATEGIAN TOIMENPANO JA SEURANTA

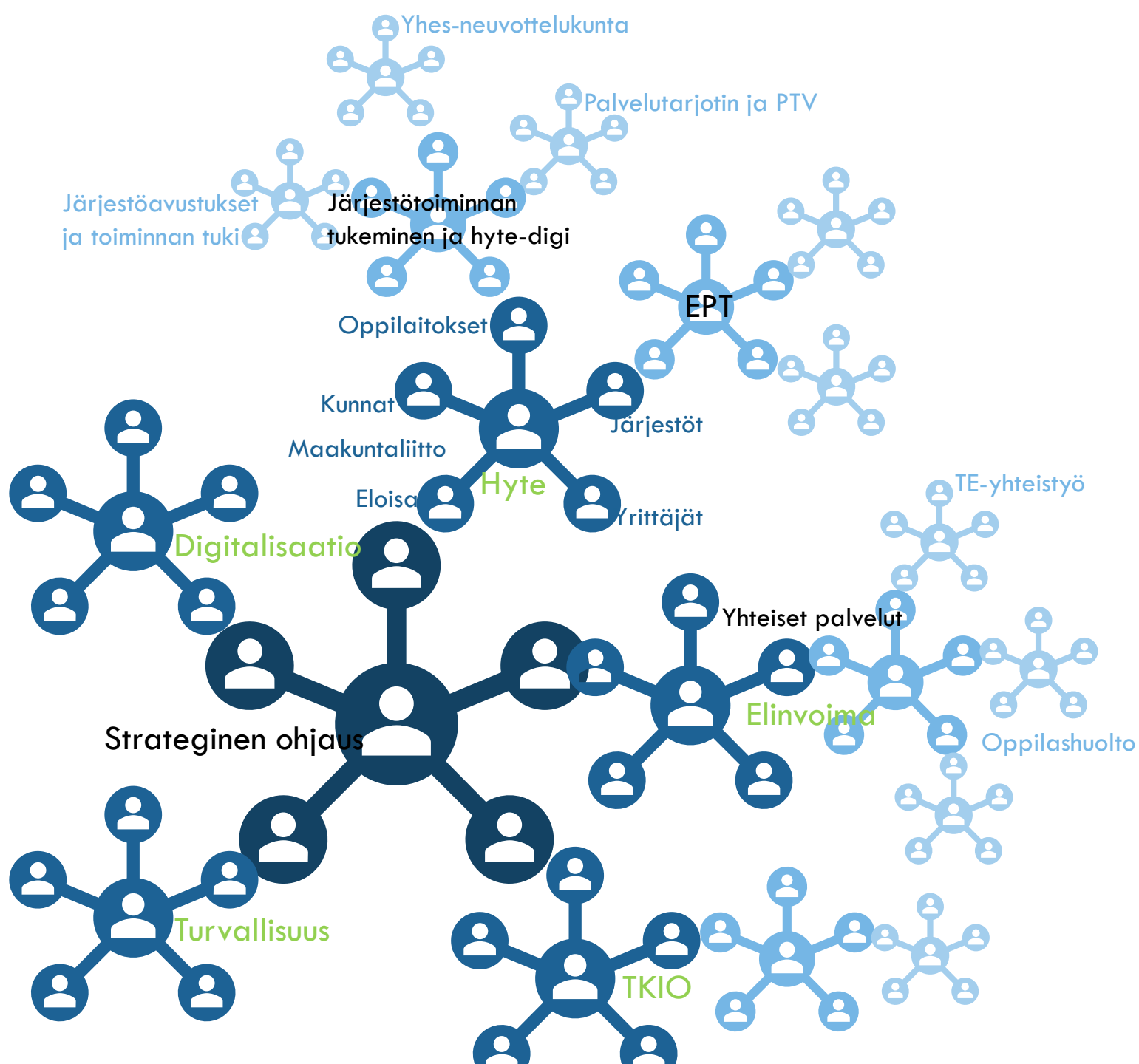
Vuosittainen neuvottelu strategian toteutumisesta

- Vuosittainen neuvottelu strategian toteutumisesta
- Raportti kuluneesta vuodesta
- Mittareiden toteumat
- Tarvittavat päivitykset

KUMPPANUUSSTRATEGIAN TOIMENPANO JA SEURANTA

Vuosittainen neuvottelu strategian toteutumisesta

- Raportti kuluneesta vuodesta
- Mittareiden toteumat
- Tarvittavat päivitykset



Kumppanuuteen sitoutuminen on yhteinen investointi ja edellyttää kaikkien osallistumista ja resursseja.

Strategiaa toteuttava yhteistyörakenne laajenee klusterinomaisesti kohti operatiivisten toimenpiteiden toteuttamista

Strategian onnistuminen on riippuvainen myös muiden sidosryhmien osallistamisesta toimenpiteiden suunnitteluun ja toteutukseen