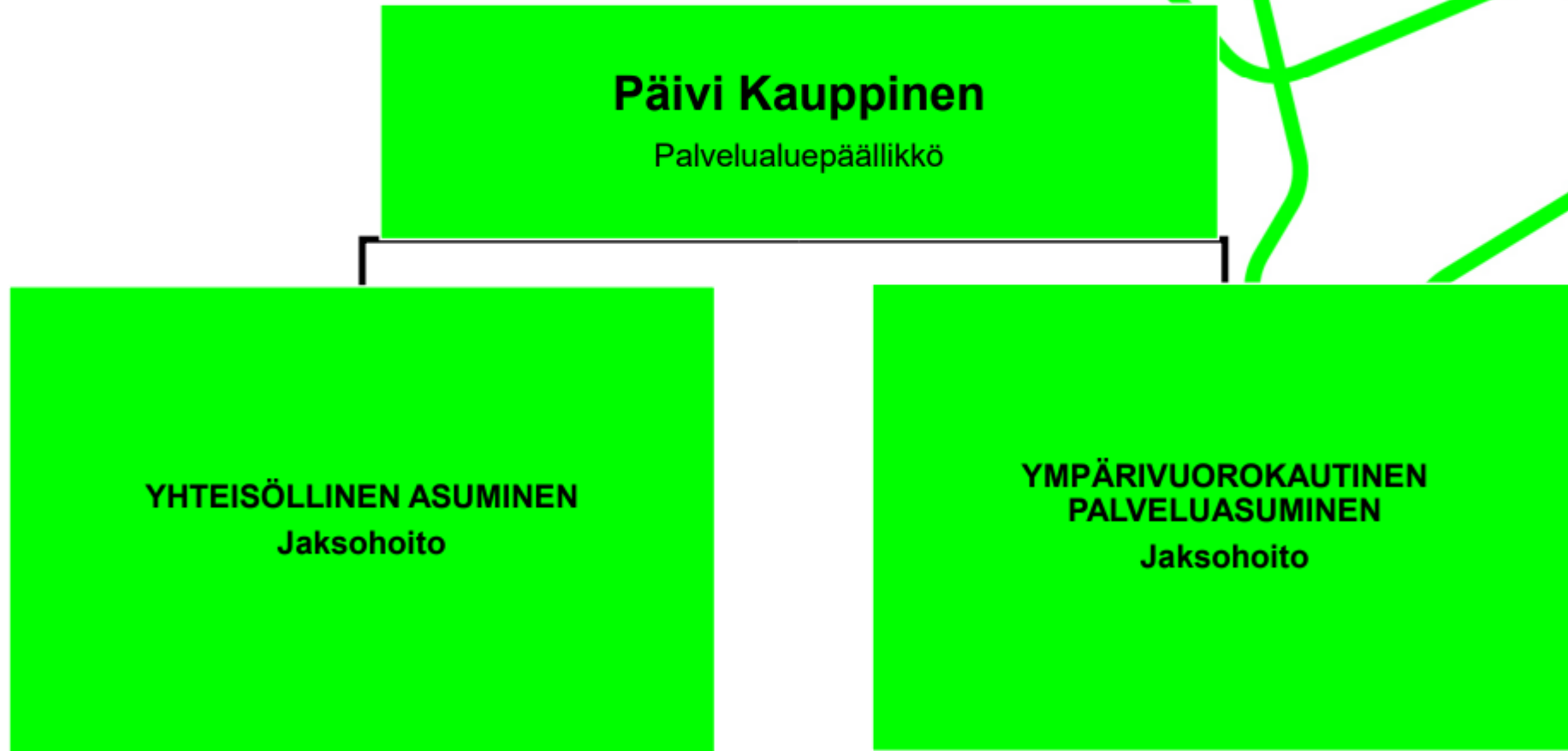


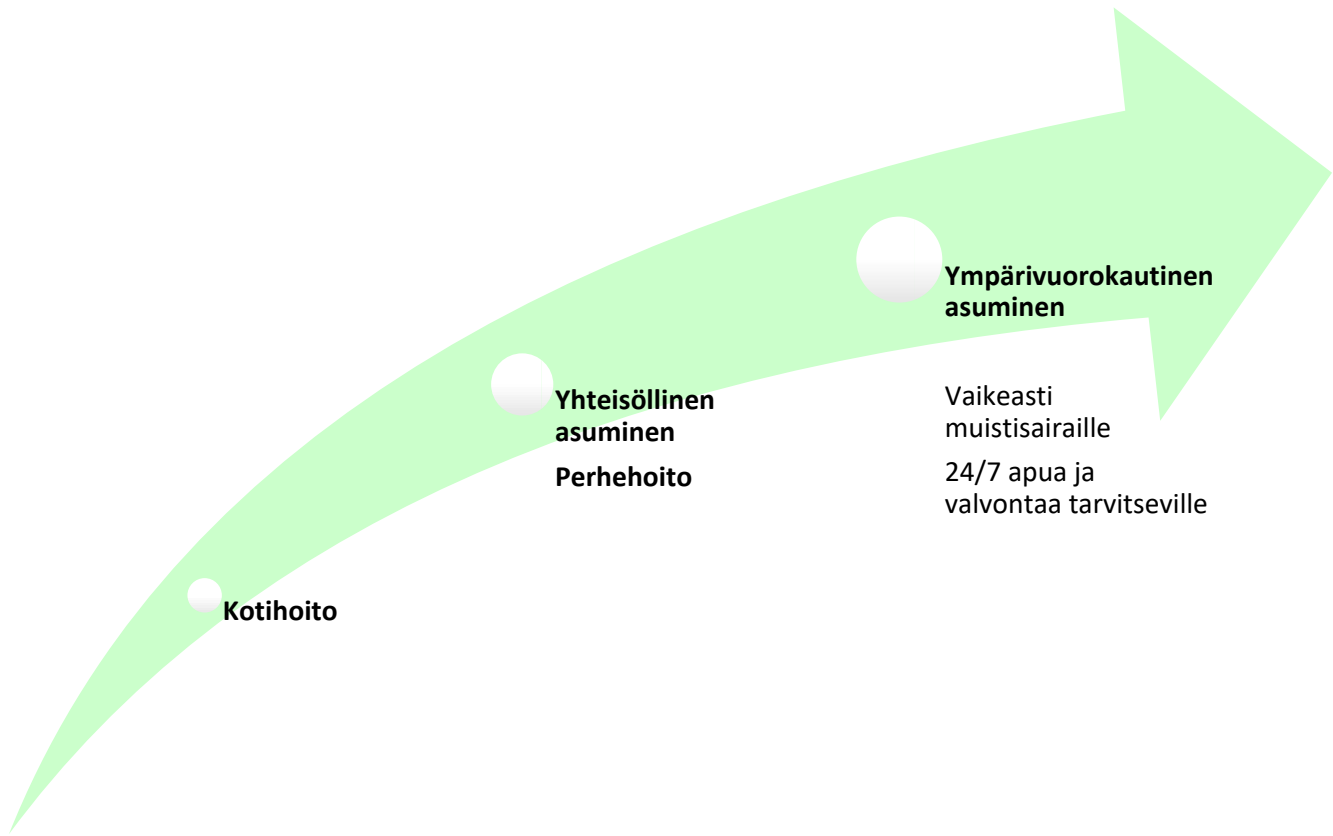
# Yhteisöllinen asuminen

# Ikääntyneiden palvelut

## > Asumispalvelut



# Asiakas oikeassa paikassa- ajattelu



Vaikeasti muistisairaille  
24/7 apua ja valvontaa tarvitseville



# Yhteisöllistä asumista tarjoavat Eloisan paikat (pääosin hybridiyksiköitä)



## Hybriditalot:

- Pietarinpirtti, Mikkeli
- Graani, Mikkeli
- Annin- ja Otontupa, Kangasniemi
- Ruskahovi, Mäntyharju
- Puumalan palvelukeskus, Puumala
- Karpalokoti, Savonlinna
- Koskenhelmi, Enonkoski
- Kivitasku, Virtasalmi
- Anttolan pk, Anttola
- Haukivuoren pk, Haukivuori

Yhteisöllisen paikkoja tulossa myös Päivärinne, Savonrantaan.

## Vain yhteisöllisiä asiakkaita:

- Vaahtera, Mikkeli
- Tirrola, Juva
- Abeli, Pieksämäki
- Kehrä, Pieksämäki
- Karjalankatu, Pieksämäki
- Kuusela, Rantasalmi

# Lainsäädäntö

# Sosiaalihuoltolaki

- 21 b § ([26.8.2022/790](#))
- Yhteisöllisellä asumisella tarkoitetaan hyvinvointialueen järjestämää asumista esteettömässä ja turvallisessa asumisyksikössä, jossa henkilön hallinnassa on hänen tarpeitaan vastaava asunto ja jossa asukkaille on tarjolla sosiaalista kanssakäymistä edistävää toimintaa.
- Yhteisöllistä asumista järjestetään henkilölle, joka tarvitsee sitä sillä perusteella, että hänen toimintakykynsä on alentunut ja hoidon ja huolenpidon tarpeensa kohonnut korkean iän, sairauden, vamman tai muun vastaavaan syyn vuoksi.
- Merkittävin muutos entiseen ns.tavallinen palveluasuminen: asuminen ja palvelut järjestetään erikseen.

- Asumisen järjestäminen perustuu asiakkaan palvelutarpeen arviointiin, palvelusuunnitelmaan sekä yhteisöllisen asumisen järjestämistä tarkoittavaan hallintopäätökseen.
- Asumista ja palveluja, joita ovat asiakkaan tarpeen mukainen hoito ja huolenpito, toimintakykyä ylläpitävä ja edistävä toiminta, sekä osallisuutta ja sosiaalista kanssakäymistä edistävät palvelut
  - Asiakas valitsee tarpeiden mukaisesti tukipalveluina; ateriala-, vaatehuolto-, peseytymis- ja siivouspalvelut ja lisäturvapalveluita
- Ske-toiminnan sisältö suunnitellaan asiakkaiden toivomusten pohjalta eli esim. asiakasraadit tai muut vastaavat osallistavat menetelmät ovat osa yhteisöllistä asumista
- Esteetön ja turvallinen asuinympäristö, jossa asiakkaan käytössä on hänen tarpeitaan vastaava asunto.
  - Asunnon hallinta perustuu vuokrasopimukseen, jonka asukas tekee asunnon omistajan kanssa. Omistaja voi olla yksityisen tai julkisen sektorin toimija.

Asiakas hyötyy sosiaalista kanssakäymistä edistävästä toiminnasta ja hänen fyysinen/kognitiivinen/psykososiaalinen toimintakykynsä on heikentynyt

Säännöllistä, päivittäistä, jatkuvaa hoitajan antamaa fyysisen avun ja ohjauksen tarvetta vähintään yhdessä seuraavista toiminnoista ml. pukeutuminen

- Henkilökohtainen hygienia
- WC asiointi
- Liikkuminen
- Syöminen

Vaikeasti dementoitunut, jolla 24/7 valvonnan tai hoiva tarve ei kuulu yhteisölliseen asumiseen

Epäsäännöllisiä tai joitakin sovittuja yö-käyntejä voi olla; kotihoidon yöpartio hoitaa yökäynnit tai hybriditaloissa ympärivuorokautisen henkilöstö voi toteuttaa tarvittavan yöhoidon



# PALVELUN SISÄLTÖVAATIMUKSET

## Asiakkaan palvelu- ja hoitosuunnitelma

- Toimintayksikön henkilökunta toteuttaa toimintakykyä ylläpitävää työtettä huomioiden asiakkaan fyysiset, sosiaaliset ja psyykkiset voimavarat.
- Asiakas toimii itsenäisesti omien voimavarojensa puitteissa kaikissa päivittäisissä toiminnoissa. Tuetaan asiakasta!
- Toimintayksikön henkilökunta laatii yhteistyössä asiakkaan ja läheisten kanssa asiakkaalle palvelu- ja hoitosuunnitelman, joka perustuu sosiaalihuollon asiakkaan asemasta ja oikeuksista annetun lain 7 §:ään.
  - Palvelu- ja hoitosuunnitelmassa kuvataan asiakkaan palvelut, päivittäinen hoito sekä palvelun ja hoidon tavoitteet, mukaan lukien päivittäinen liikkuminen, ulkoilu ja sosiaalista kanssakäymistä edistävää toiminta. Suunnitelmaa päivitetään säännöllisesti.
  - Toimintayksikön henkilökunta tarkastaa ja päivittää asiakkaan palvelu- ja hoitosuunnitelman aina asiakkaan palvelutarpeen, toimintakyvyn ja olosuhteiden muuttuessa. Mikäli edellä mainituissa asioissa ei tapahdu muutosta, suunnitelma tarkistetaan **vähintään 6 kuukauden välein**.

- Toimintayksikössä asiakkaalle tulee nimetä **omahoitaja**.
  - Omahoitaja neuvoo ja auttaa asiakasta palvelujen saantiin liittyvissä asioissa sekä seuraa palvelu- ja hoitosuunnitelman toteutumista ja palvelutarpeiden muutoksia yhdessä asiakkaan ja tarvittaessa hänen läheistensä kanssa.
- Asiakkaan omahoitaja toimii asiakkaan suostumuksella yhteyshenkilönä asiakasta hoitaviin eri tahoihin ja varmistaa asiakkaan palveluiden toteuttamisen.
- Yhteisöllisessä asumisessa teknologia tärkeässä roolissa tukemassa hoiva- ja hoitotyön onnistumista ja turvallista ikääntymistä.

# Kokemuksia yhteisöllisestä asumisesta

## YHTEISÖLLISYYDEN RAKENTUMINEN

- Yhteiset tilat →  
ihmiset synnyttää yhteisöllisyyden
- Yhteinen tekeminen
- Toisten tukeminen
- Yhteenkuuluvuuden tunne
- Yksityisyyden mahdollistuminen
- Ryhmään sopeutuminen

## SOSIAALISEN KANSSAKÄYMISEN RIKASTUMINEN

- Virikkeiden lisääntyminen
- Kontaktin ottaminen helpottuu
- Yhdessä lenkkeily ja muu tekeminen
- Toisten luona kyläily
- Tuntee kuuluvansa joukkoon
- Henkinen hyvinvointi kohenee
- Turvallisuuden tunne lisääntyy
- Yksinäisyyden kokemus väistyy

## • Mielen hyvinvoinnin lisääminen

- Hyvän arjen perusta
  - - myönteiset tunteet
  - - mielekkäältä tuntuva toiminta
  - - oman elämän hallinta ja asiantuntijuus
  - - osallistuminen vahvistaa motivaatiota elämässä mukana olemiseen → omanarvontunnon lisääntyminen

- Asukas elää omannäköistä elämää hoitajien tuella
- Turvallisuus on kaiken lähtökohta
- Mahdollisimman itsenäistä selviytymistä tuetaan
- Yhteisöllisyys nähdään eheyttävänä ja tervehdyttävänä hoitotyössä

# Yhteisöllisen asiakasmaksut

# Yhteisöllisen asiakasmaksut

- Asiakas maksaa
  - Vuokra (tilapalvelu määrittää → asunto/huone ja osuus yhteisistä tiloista)
  - Hoivamaksu → kotihoidon maksutaulukon mukaan, perustuu palvelutunteihin ja asiakkaan kuukausituloihin, sis. Lääkehoito, hoitosuunnitelman mukaiset hoivatyön toiminnot, avustamiset päivittäisissä toiminnoissa
  - Lääkkeet
  - Käyttämänsä tukipalvelut
    - Kts. Asiakasmaksut 2024 (turvapuhelin, ateriapalvelu, siivous, vaatehuolto)
    - Asiakas voi valita yksikön tukipalvelut tai hankkia ne muualta itse; jos asiakas hankkii itse tukipalvelut, yksikölle jää valvontavastuu palveluista ja asiakkaan terveydentilasta

# Kustannusten jakautuminen

## Kuuluvat asiakasmaksuun

### PERUSKALUSTUS:

- Sähkökäyttöinen hoivasänky ja patja
- Tuoli
- Yöpöytä
- Vaatekaappi
- Yleisvalaistus

### APUVÄLINEET

- Alueellinen apuvälinekeskus, kun asiakkaalla oikeus apuvälineeseen
  - Edellyttää apuvälinealan asiantuntijan arviointia tarpeesta
- Hoitajien ergonomia tai yksikön yhteiskäyttöön tulevat apuvälineet hankkii yksikkö itse

### HOITO- JA HYGIENIATARVIKKEET

- Ruokaliinat, pesulaput, kertakäyttösuojat, vuodesuojat, käsineet, wc-paperit, vaipat päätöksellä

Asiakas voi hakea asumistukea, eläkkeensaajan hoitotukea

## Asiakas maksaa itse

- Lääkkeet
- Vaatteet, vuodevaatteet , peitteet, tyyny

### Terveyspalvelut

- Jos asiakas käy itse lääkärin tai hoitajan vastaanotolla yksikön ulkopuolella
- Itse järjestetty fysioterapeutti tai hieroja
- Suun hygienia ja tarvikkeet, silmälasit ja muut henkilökohtaiset apuvälineet, joita ei saa apuvälinelausunnolla
- Henkilökohtaiset hygieniatarvikkeet
- Vuokra
- Valitut tukipalvelut
- Hoiva-maksu



# Maksujen keskeytyminen

- Ateriamaksut
  - Keskeytyvät heti kotilomien ja sairaalassaolojen ajaksi
- Siivous ja vaatehuolto
  - Keskeytyvät yli 5 päivää ylittävältä ajalta
- Turvapalvelut
  - Eivät keskeydy ollenkaan
- Etukäteen sovitut keskeytykset → ei peritä asiakasmaksua 5 päivää ylittävältä ajalta
- Jos asiakas ei ilmoita keskeytyksistä ja käynnit hoidetaan → asiakasta laskutetaan normaalisti