

OSA III: Q-RAKENNUS  
Lääninsairaalan sairashuone- ja  
talousrakennus



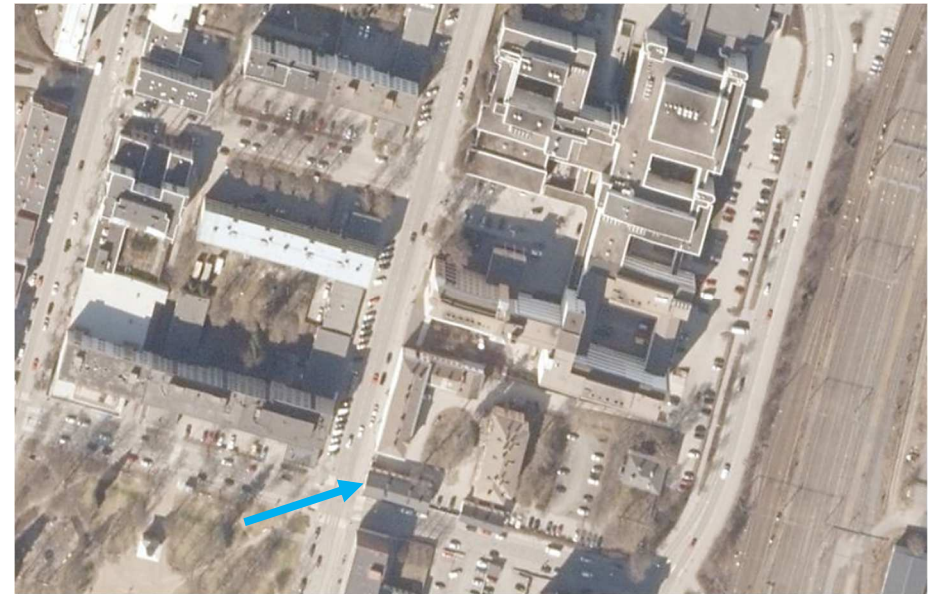
Rakennushistoriaselvitys

3.10.2019

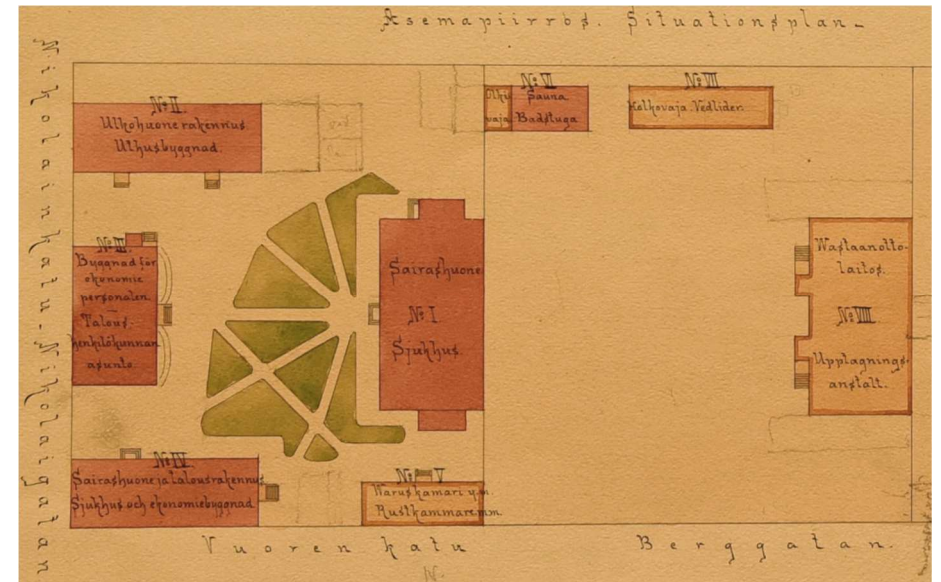
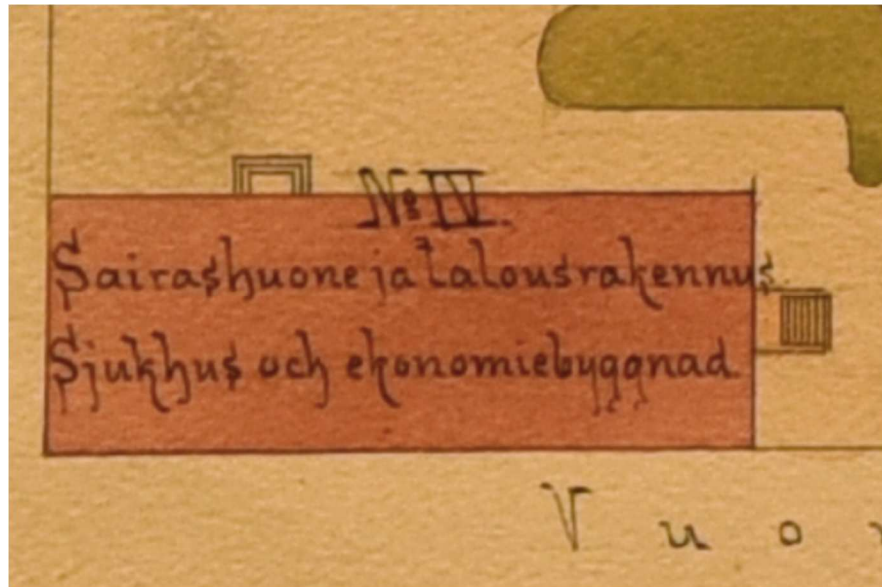
Selvitystyö Ahola  
Korjausrakentaminen Vanhoo Ossoo

## Sisällys

1	Osa III: Johdanto.....	3
1.1	Toimeksianto.....	3
1.2	Kohde.....	3
2	Eteläinen siipirakennus 1844.....	4
2.1	Korjaushistoriaa.....	8
3	Rakennuksen nykytila.....	12
3.1	Runko ja perustus.....	12
3.2	Julkisivut.....	15
3.3	Sisätilat.....	19
3.4	Kuvia sisätiloista.....	21
4	Johtopäätökset.....	26
4.1	Arvopiirteet.....	26
4.2	Suosituksia korjausrakennussuunnittelulle.....	27
5	Lähteet.....	28
	Liitteet	



Kuva: Ortokuva © Maanmittauslaitos



Kuvat: Asemapiirros, 1895, Wald. Wilenius. KA.



# 1 Osa III: Johdanto

## 1.1 Toimeksianto

Työ	Q-rakennuksen rakennushistoriaselvitys
Tilaaaja	Essote
Tekijä	FM Teija Ahola, Selvitystyö Ahola
Ajankohta	Kesä 2019

Rakennushistoriaselvitys on tehty Mikkelin keskussairaalan kiinteistöllä sijaitsevasta Q-rakennuksesta, joka on entinen Mikkelin lääninsairaalan talousrakennus. Selvitys palvelee Esper-hankeen mielentalon toteutusta.

Selvityksen laatijoina olivat FM Teija Ahola /Selvitystyö Ahola ja RA, rakennuskonservaattori Maria Luostarinen /Korjausrakentaminen Vanhoo Ossoo Essoten eli Etelä-Savon sosiaali- ja terveyspalvelujen kuntayhtymän toimeksiannosta. Tilaaajan puolelta yhteyshenkilöinä olivat tila- ja tukipalvelujohtaja Veli-Matti Thure ja Tekniikan päällikkö Teppo Yli-Karro. Rakennuksen korjaushistorian osalta arvokasta tietoa saatiin Essoten rakennusmestari Heikki Pukkilalta ja keskussairaalan entiseltä tekniseltä päälliköltä Juhani Nummelalta. Museoviraston puolesta asiantuntijaohjaajana toimi intendentti Teiju Autio.

Q-rakennus on asemakaavalla suojeltu. Lisäksi rakennus on osa valtakunnallisesti merkittävää rakennetun kulttuuriympäristön aluekokonaisuutta: *Mikkelin hallitustori ympäristöineen* (RKY 2009, Museovirasto).

Lääninsairaalan historiaa ja alueen rakentamista käydään selvitystyön I-osassa, joka tehtiin lääninsairaalarakennuksesta eli P-rakennuksesta. Osiossa III keskitytään Q-rakennuksen rakennushistoriaan ja nykytilan esittelyyn.

**Kuva:** Asemakaavassa suojeltu Q-rakennus on osoitettu nuolella.

## 1.2 Kohde

Nimi	Q-rakennus, Portinposki, asuinrakennus; siipirakennus, sairashuone ja talousrakennus; sivurakennus, johon tuli leipomo, kylpy- ja pesutupa, mankelihuone ja sairashuoneet mielenvikaisia potilaita varten.
Kiinteistö	491-2-1-4
Osoite	Porrassalmenkatu 35–37
Kunta	Mikkeli
Käyttö	Toimistotiloja
Omistaja	Essote

Kohteena oleva kivirakennus sisältyy empirekaudelta peräisin olevaan lääninsairaalan rakennusryhmään Mikkelin ydinkeskustassa, keskussairaalakorttelissa. Se on arkkitehti Carl Ludvig Engelin 1840 suunnittelema lääninlasaretin sairashuone- ja talousrakennus ja kuuluu sairaalakorttelin vanhimpaan rakennuskerrostumaan.

Mikkelin keskussairaala sijaitsee kaupungin ydinkeskustassa, 2. kaupunginosassa (Maunuksela) ja korttelissa 1, joka rajautuu lännessä Porrassalmentiehen, pohjoisessa Pirttiniemenkatuun, idässä Mannerheimintiehen ja etelässä Vuorikatuun.

Keskussairaalan hallintokeskus sijaitsee Kirkkopuiston koilliskulmalla olevan entisen lääninsairaalan rakennuksissa ja sairaalatoiminnot sijaitsevat pohjoiseen Pirttiniemen puistokortteliin laajentuneella alueella, 1930-, 60- ja 80-luvulla ja viimeksi tämän vuosituhannen puolella rakennetuissa sairaalarakennuksissa. Vuorikadun ja Porrassalmenkadun kulmalla sijaitsevalle Q-rakennukselle kuljetaan Porrassalmenkadun puoleisesta portista.



## 2 Eteläinen siipirakennus 1844

Luvussa kuvataan entisen lääninsairaalan eteläisen siipirakennuksen, nykyisen toimistorakennuksen, eli Q-rakennuksen keskeinen käyttö- ja korjaushistoria sekä rakennuksen nykytila.

Yksityiskohtainen kuvaus on liitteenä olevissa huonekorteissa ja dokumentointipiirustuksissa.

Mikkelin lääninsairaala aloittaa toimintansa vuoden 1844 lopulla.

### 1839

Senaatti antoi Yleisten rakennusten intendentinkonttorin johtajan arkkitehti Carl Ludvig Engelin tehtäväksi laatia ehdotukset Mikkelin lääninsairaalan rakennuksista.

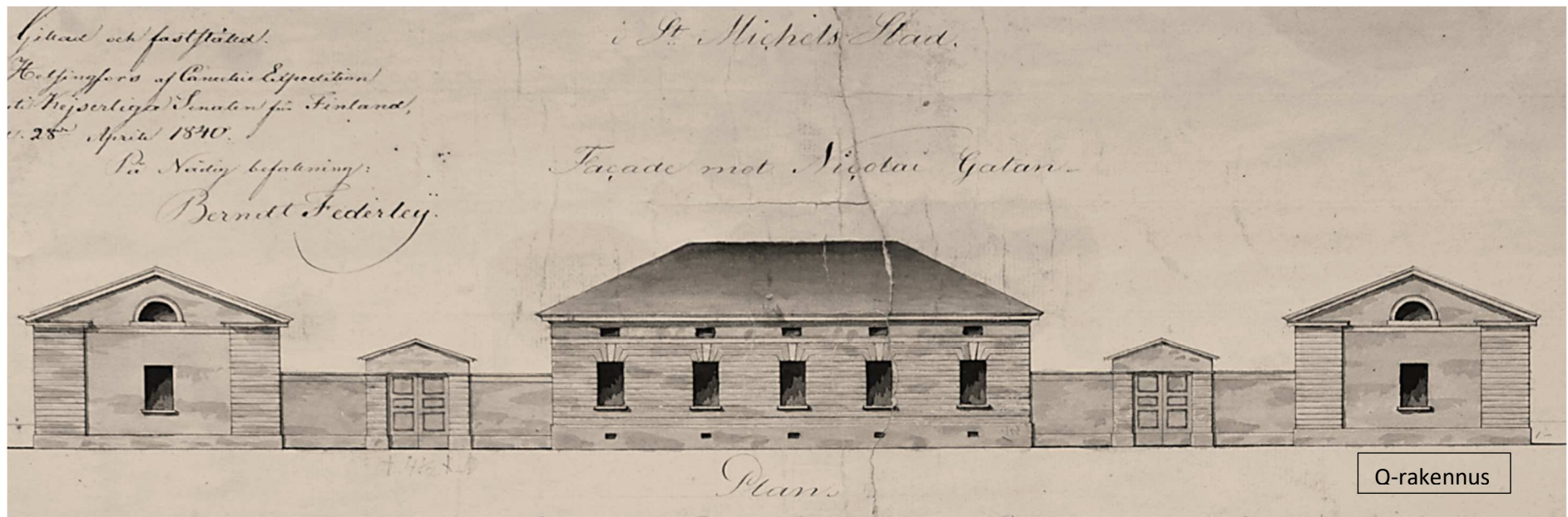
### 1840

Intendentti C. L. Engelin johdolla ja lääkintölaitoksen pääjohtaja Carl Daniel von Haartmanin valvonnassa laaditut piirustukset lääninlasarettia varten sisälsivät lisäksi taloudenhoitajan ja ruokaurakoitsijan talon sekä kaksi siipirakennusta, joista eteläinen rakennus (Q) käsitti leipomon, pesutuvan, mankelihuoneen, saunan tai kylpyhuoneen (badstuga) sekä sairaosaston. Tontin pohjoisreunalle rakennettuun siipirakennukseen tuli eläinsuojia, varastotiloja, ruumishuone, puuliiteri ja ulkokuoneet.

### 1841–44

Rakennustöiden urakkatarjouskilpailun voitti helsinkiläinen kauppias, kauppaneuvos Fredrik Adrian Gadd. Rakennustöiden valvojina toimivat Engelin seuraaja intendentti Ernst Bernhard Lohrmann ja konduktöörin arkkitehti Anders Fredrik Granstedt intendentinkonttorista. Viimeistään 1842 rakennusurakka oli siirtynyt uudelle urakoitsijalle, kauppias August Wilhelm Savanderille.

Vastavalmistuneeseen Mikkelin lääninsairaalaan kuului lasarettiosaston ja sukupuolitautisten hoitolan lisäksi eteläiseen siipirakennukseen (Q) sijoitettu pieni sairaosasto mielisairaita varten.



**Kuva:** Osasuurennos, Nikolainkadun (nyk. Porrassalmenkatu) puoleinen katujulkisivu. Eteläinen siipirakennus on piirroksen oikeassa reunassa. Pohjoinen siipirakennus ja keskellä oleva taloudenhoitajan asuinrakennus (R) on myöhemmin yhdistetty ja korotettu. / C. L. Engel huhtikuu 1840. KA

## Runko ja perustus

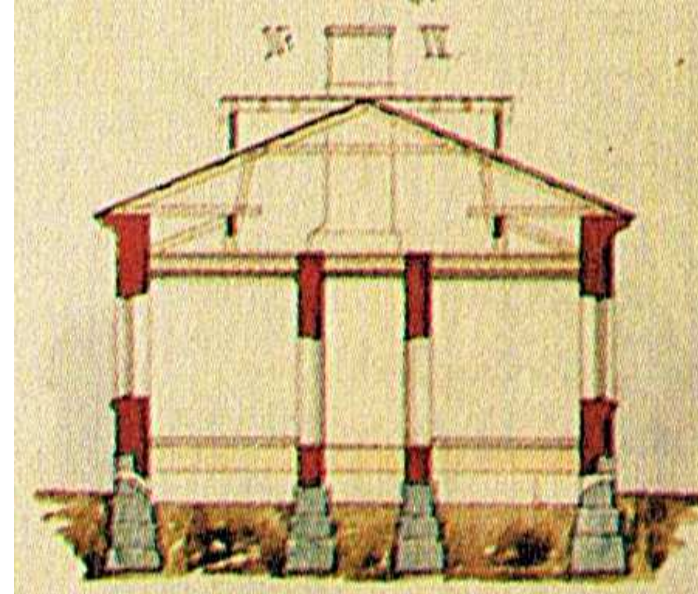
Vanhimmat tiedot rakennuksessa käytetyistä rakennusmateriaaleista löytyivät rakennushallituksen ja lääninrakennuskonttorin arkistoihin sisältyvistä lääninsairaalan rakennustöiden kustannusarvioista ja katselmuspöytäkirjoista.

Siipirakennus perustettiin luonnonkivistä ladotun jatkuvan perusmuurin varaan. Uunien perustukset tehtiin kivijalan tapaan luonnonkivistä. Engelin laatimissa julkisivukuvissa kivijalka on piirretty sileäpintaiseksi ja lienee slammattu kohta valmistumisen jälkeen.

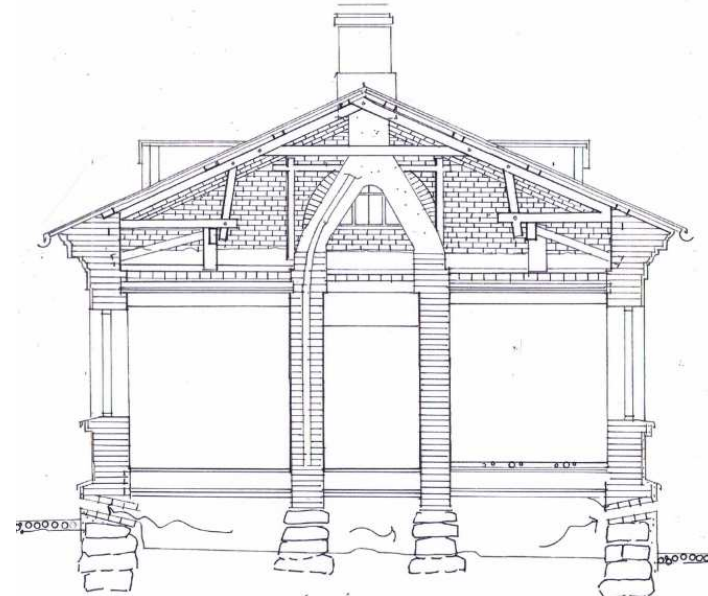
Rakennukseen ei tehty kellaria. Alapohjan rakenteena oli tuulettuva kantava täytepohja eli rossipohja kivijalkaan tehdyillä tuuletusaukoilla. Alapohja, välipohja ja yläpohja ovat puurakenteisia, mutta yläpohjaan tuli tiilestä ladottu palopermanto.

Kantavat ulkoseinät ja väliseinät tehtiin savitiilistä tiilimuurirakenteella. Muurauksessa on käytetty ristilimitystä ja kalkkilaastia. Pelkän tiiliseinän paksuus on keskimäärin 630–650 mm, väliseinissä 520–530 mm.<sup>1</sup> Samaan aikaan rakennetussa taloudenhoitajan asuinrakennuksessa (R) massiivisen täystiilirungon paksuus ulkoseinässä oli kaksi kiveä eli molemmin puolin muurattuna noin 600 mm ja ilmeisesti osassa väliseiniä 1 1/2 kiveä eli vähintään 450 mm.<sup>2</sup>

Yläkerta oli lämmittämätöntä ullakotilaa, jonne johti portaat leipomo- ja pesulapuolen eteisestä. Harjakaton kantavana rakenteena olivat selkäpuihin liittyvät kitapuut sekä kattotuolit, jotka tukeutuivat seinämuuriin ja yläpohjassa kulkevaan hyvin leveään jalasparruun (140 x 330 mm), joka on nostettu puisilla korokkeilla räystään tasoon. Korokkeet on tuettu vinotuin. Kämpälän alla muurin päässä on tukipuu. Liitoksissa käytettiin puutappeja.



*Kuva: Vanhin käytettävissä ollut leikkauspiirustus on vuodelta 1895. / Wald. Wilenius, mittauspiirustus 1895.*



*Kuva: Vuonna 2019 laadittu yleisleikkauskaavio. / Maria Luostarinen 1.6.2019.*



## Julkisivut

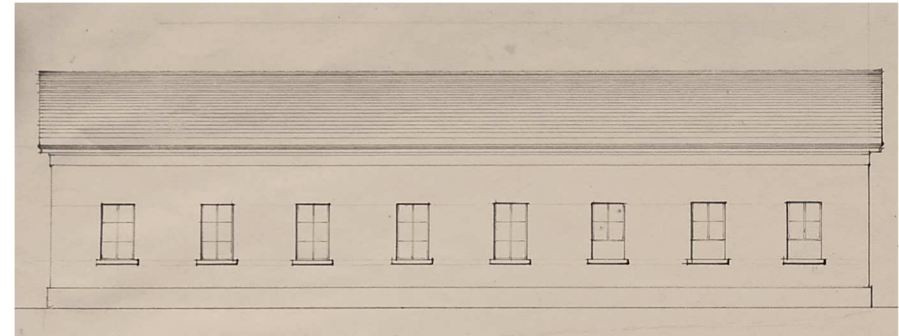
Lääninsairaalan talous- ja sairashuonerakennus eli eteläinen siipirakennus oli valmistuessaan yksikerroksinen, pohjamuodoltaan suorakaiteen muotoinen, harjakattoinen ja julkisivuiltaan rapattu kivitalo. Rakennuksen hahmo oli suoraviivainen, koruton. Päädyissä ja kadunpuoleisella sivulla aukotus oli tiukan symmetrinen keskiakseliin nähden, mutta pihanpuoleisella sivulla ainoa sisäänkäynti oli sijoitettu epäsymmetrisesti toiseen reunaan.

Tyyli mukaili sairaalan päärakennuksen pelkistettyä klassismia. Seinät oli rapattu sileiksi, luonnonkivijalka peitetty rappauksella tai slammattu. Rakennukseen tuli listoin rajattu päätykolmio, nurkkaharkotukset, profiloitu räystääänalus ja matalien ikkunasyvyyntien alaosaan palkistoaie. Ikkunaukot olivat kauttaaltaan samankokoisia, mutta julkisivupiirustuksen mukaan kuusiruutuisten lisäksi oli myös neliruutuisia ikkunoita, joiden alaosa oli ehkä tarkoitettu rapata umpeen, jotta kadulta ei näkisi sairashuoneisiin.

Loivalappeisen katon ensimmäisestä katemateriaalista ei ole varmuutta, mutta se on saattanut olla huopa, johon viittaa myös vesikaton tiivis aluslaudoitus (harjalta räystäälle); ainakin syksyllä 1853 valmistunut varuskammari katettiin heti kattohuovalla.



**Kuva:** Julkisivu Koulukadulle (nyk. Vuorikatu). C. L. Engel huhtikuu 1840.



**Kuva:** Julkisivu Koulukadulle./ C. L. Engel huhtikuu 1840. KA



**Kuva:** Rakennuksen länsipäätty, jossa ikkunan tilalla on pelkkä matala syvyyntys. / C. L. Engel huhtikuu 1840. KA



## 2.1 Korjaushistoriaa

Lääninsairaalan talousrakennus (Q) eli eteläinen siipirakennus valmistui 1844. Rakennus käsitti pienen sairastosaston mielisairaita varten, kylpyhuoneen (badstuga), leipomon, pesutuvan ja mankelihuoneen.

Ensimmäisinä toimintavuosikymmeninä sairaalan rakennuksissa säännöllisesti suoritettavat korjaustyöt käsittivät uunien ja hellojen kunnossapidon sekä sisäpintojen huoltomaalauksia. Ulkoseinärappauksen korjaus ja maalaus kalkkimaalilla olivat myös tavanomaisia korjaustöitä. Puisia ulkoportaita käsiteltiin kuumalla tervalla, johon oli lisätty punamultaa.<sup>3</sup> Rakennuksessa on ollut sekä kaakeli-, rappaus- ja peltikuorisista lämmitysuneja.

### 1884–85

Rakennuksen itäpäässä ollut mielisairaiden **sairastosasto tyhjenee potilaista**, koska sairaala-alueelle valmistui erityinen mielisairaiden vastaanottolaitos.

*Edelleen vuosien 1895 ja 1900 pohjapiirustuksissa itäpäädyn tilat on merkitty sairashuoneiksi (ilmeisesti eristyshuoneina).*

### 1889

**Käyttötarkoitusmuutos:** Sairaalan toimintakertomuksessa vuodelta 1889 mainitaan sairaalan entisen saunan tulleen korjatuksi ja muutetuksi mankelihuoneeksi.<sup>4</sup> Kyseessä lienee ollut talousrakennuksen (Q) badstuga, joka on merkitty vuoden 1895 pohjapiirustukseen mankelihuoneeksi ja vanha mankelihuone huoltotiloiksi.

*Sairaala-alueelle valmistui 1889 erillinen kivirakenteinen saunarakennus.<sup>5</sup>*

### 1891–92

**Käyttötarkoitusmuutos:** Rakennuksen ”entisessä hullujenosastossa” tehtiin korjaus- ja sisustustöitä, jotta saatiin tilaa sairaalaan palkattavaa uutta hoito- ja palvelusväkeä varten.<sup>6</sup>

### 1895–97

Sairaala-alueella tehdään korjaus- ja muutostöitä, joista osa oli arkkitehti Wileniuksen suunnittelemaa julkisivumuutoksia.<sup>7</sup>

Syyskuussa 1895 lääninrakennuskonttorin esimies Lybeck toimitti syynin ja katselmuksen lääninsairaalan rakennuksilla. Katselmuskertomuksesta<sup>8</sup> selviää, että siipirakennuksessa oli tuolloin 14 tulisijaa ja asfalttilattiat huoneissa 1–6, 8 ja 14, Korjauslistalla oli asfalttilattioiden maalaus öljymaalilla, eteisen nro 10 seinien ja katon maalaus öljymaalilla ja lattian tervaus ja vernisointi, leivintuvan nro 14 uunin valaistus,

erilleenpanohuoneen [eristyshuone] ikkunoissa olevien ”ilmavaihtojen” korjaus ja maalaus, ulkoseinän vesiraappaus ja vesivärillä maalaus sekä kadunpuoleisiin rapattuihin ulkoseiniin tulleiden halkeamien korjaaminen muuriin pantavin rautatiekiskoin, jotka lukitaan molemmista päistä koukuilla.

Tilojen käyttötarkoitusmuutokset on merkitty pohjapiirustukseen: *Läänin yleinen sairashuone Mikkelissä. Sairashuone ja talousrakennus nro IV. Mittaus ja piirustus 1895. Wald. Wilenius. KA.*

### 1900–01

**Käyttötarkoitusmuutos:** Rakennuksen vanha pyykkitupa (tvättstuga) muutettiin naispuolisen palvelusväen asuintiloiksi ja entisestä mankelihuoneesta tehtiin rengin- ja portinvartijanhuone (tilat sijaitsivat sopivasti sisäänajoportin välittömässä läheisyydessä).<sup>9</sup> Muu osa rakennuksesta oli eristysosasto. Syynikertomuksesta selviää, että eteisen sisäkatto oli paneloitu.

*Tilojen käyttötarkoitusmuutokset on merkitty pohjapiirustukseen: Läne allmänna sjukhuset i st Michael. Förslag till nyt tvättstuga; Sjukhus och ekonomiebyggnaden, gamla tvätt- och bagerbyggnaden. Yleisten rakennusten ylihallitus 21.4.1900. Magnus Schjerfbeck. KA, kopio Mksa*

1900-luvun alussa suurin osa alkuperäisistä rapatuista tai kaakelipintaisista kulmauneista oli korvattu peltikuorisina nk. pönttöuneina.<sup>10</sup>

Sairaalarakennukset varustettiin vesi- ja viemärijohdoilla. Loppukatselmus pidettiin 16. lokakuuta 1901.<sup>11</sup> – Vesiklosetteja ei tässä vaiheessa asennettu, joten klosetti, joka merkitty vuoden 1899 pohjapiirustukseen, on kuivakäymälä eli ilmaklosetti.

### 1904

Esitettiin uuden kaksinkertaisen oven teettämistä käytävään nro 7, koska nykyinen ovi ei pidä käytävää tarpeeksi lämpimänä. Vanha klosettihuone tarpeellisilla astioilla eli kuivakäymälä tuli korvata uudella. Myös etuporstuan nro 10 ovea yläpuolinen sadekatos tuli korjata ja maalata.

Vuoden 1902 syynikertomuksesta<sup>12</sup> selviää, että tontilla oli aita Vuorikadun puoleisella reunalla. Puuaidan pylväät todettiin syynissä lahoiksi.

### 1908

Koko sairaala-alueen rakennusten saaminen sähkövalon piiriin sai senaatin hyväksynnän toukokuussa 1908.<sup>13</sup> Henkilökunnan asuinhuoneet jäivät vielä vaille sähkövaloa.



### 1911–1914

Sairaala liittyi Mikkelin kaupungin yleiseen vesijohtoverkostoon ja sai samalla ensimmäisen ajanmukaisen vesiklosettilaitoksen.

1930-luvun alussa Portinposken itäpäädyn tilat olivat ehkä edelleen eristysosastona, ”isoleerina”, tarttuville taudeille.<sup>14</sup>

### 1940

**Koko rakennus on henkilökunnan asuinrakennuksena.** Portinposken rakennuskorttiin (Valtion rakennusten peruskortti) on merkitty muutoskorjausvuodeksi 1940. Ei kuvausta tehdyistä muutoksista. Nähtävästi tilamuutoksia on tehty kevyillä väliseinillä ja rakennettu vessat ja pari pientä pesuhuonetta. Asemapiirroksen mukaan rakennus oli palveluskunnan asuinrakennuksena.<sup>15</sup>

Eteläinen sivurakennus nro 4, pohjapiirros, muutossuunnitelma 1940. Rakennushallitus. KA ja MkSa

### n. 1952–64

Näihin aikoihin vanha talousrakennus-sairastupa esiintyy asiakirjoissa ja asemakartoissa henkilökunnan asuinrakennuksena. Ajanjakson kustannuslaskelmien mukaan huoneissa tehtiin seinien tapiseerauksia, kattojen, seinien ja lattioiden maalauksia ja linoleumimattojen asennuksia ja korjauksia sekä komeroiden laittamisia. Vuosina 1958–64 Mikkelin lääninrakennustoimisto teetti myös peruskorjaukset läänin-sairaalaakiinteistössä eri rakennuksiin sijoitetuissa henkilökunnan asuinhuoneissa.<sup>16</sup>

Noin 1963–64 tehdyn sairaala-alueen henkilökunnan asuntoselvityksen<sup>17</sup> mukaan Portinposki-niminen asuinrakennus (262 m<sup>2</sup>, 1400 m<sup>3</sup>) sisälsi seitsemän vuokra-asuntoa, joista yksi kahden huoneen ja loput yhden huoneen (8,4–19,5 m<sup>2</sup>) asuntoja. Kyseisenä vuonna vuokralaisina oli hoitaja, pesijöitä, apumiehiä, sairaala-apulainen, vahtimestariapulainen, lämmittäjä, tarjoilija ja ompelija. Yhteinen WC. Uunilämmitys. Huomautus: ”Rakennus yli 100 vuotta vanha, korjattu, joten kohtalainen kunto, mutta ikkunat miltei kadun rajassa.” Rakennuksessa oli kaksi yhteiskeittiötä. 1960-luvulla laaditun rakennuskortin mukaan oli rakennuksessa yhteensä 10 asuinhuoneistoa, joista yhdessä oli kaksi huonetta, loput olivat pieniä yhden huoneen asuntoja. Rakennuksen mukavuuksiin kuului uunilämmitys, viemäri, kylmä vesi, WC ja sähkövalo.



**Kuva:** Rakennuksen ulkoasu ennen 1975 alkanutta saneerausta: ikkunat ristikarmillisia, ulkopuitteissa vesinokat, rapattu sokkeli seinäpinnan tasossa, nähtävästi pystypaneloidut pariovet, vaalea yleisväritys, syöksytorvet. / Valokuva noin 1974. Keskussairaalan arkisto.



**Kuva:** Portinposkena tunnetun siipirakennuksen ja R-rakennuksen välissä on vanha sisäänkäynti sairaalan pihapiiriin. / Valokuva noin 1974. Keskussairaalan arkisto.

**1975–76**

Eteläinen siipirakennus (Q) saneerattiin sairaalan taloustoimistoksi. Korjaus- ja muutostyö oli osa Mikkelin keskussairaalan laajennushankkeen ensimmäistä vaihetta, vanhan lääninsairaalan rakennuskompleksin uudistamista sairaalan hallintokeskukseksi. Rakennuttajana oli Mikkelin keskussairaalan kuntainliitto. Korjaussuunnitelmien laatijana oli Arkkitehtuuritoimisto Marja ja Erkki Wirta Helsingistä, muista suunnitelmista vastasi Ekono Oy Helsingistä. Pääurakoitsijana oli Rakennusliike Eero Keränen Ky, putkiurakan teki Mikkelin Putkityö Oy, ilmanvaihtourakan Keskusosuusliike Hankkija ja sähköurakan tekijän oli Konesähkö Oy. Hallintokeskuksen saneeraus valmistui 10.6.1976.

Vanhoihin 2-kiven kantaviin tiiliseiniin ei tehty rakennemuutoksia. Sisä- ja ulkopuolisen rappauksen kunto tarkistettiin ja vauriot korjattiin, pinta vanhan mukaisena. Julkisivut käsiteltiin Kenitex-nimisellä tiiviillä pinnoitteella. Suurimmat vesivauriot esiintyivät räystäsprofiolinnin alueella. Korjauksissa vanhat rappausmuodot säilytettiin. Ulkoseinien rapattuihin pintoihin tuli kolminkertainen kalkkimaalaus, vanhat rapatut pinnat hiekkapuhallettiin ennen maalausta.

Kaikki ikkunat uusittiin ullakon ikkunoita lukuun ottamatta. Uudet ikkunat olivat huullettuja, sisäänaukeavia, T-karmillisia puuikkunoita, jotka teetettiin erikoispiirustusten mukaan soveltaen RT-profiileita. Sisäpuiteeseen tuli 2K-umpiolasi. Ulkopuitteissa säilytettiin alkuperäisenkaltainen puitejako, sisäpuitteet jätettiin ilman lasia jakavia listoja. Ikkunat maalattiin öljymaalilla. Lasit kiinnitettiin kitillä ja lasilistoilla. Ulkopuitteen alaosaan tuli lasilistan sijaan muovikitti. Ikkunoihin tehtiin vesipellit sinkitystä teräspellistä (0,6 mm). Julkisivujen listapellitykset uusittiin sinkityllä teräspellillä vanhan mukaiseksi (0,5 mm pelti). Ilmanvaihtosäleiköt valmistettiin kovaeloksoiduista alumiiniprofiileista.

Kaikki ulko- ja sisäovet purettiin ja uusittiin. Puset ulko-ovet tehtiin samanlaisina kuin vanhan päärakennuksen kunnostettavat peilipariovet. Uudet sisäovet valmistettiin kaavio- ja osapiirustusten mukaan: metallisia teräslankalasiovia, koivuvaneripintaisia huullettuja laakaovia, palo-ovia. Yleensä ovet eivät olleet standardimittaisia. Ulko-ovet varustettiin molemmin puolin koko oven leveydeltä 1 mm ruostumattomasta teräslevyistä tehdyin potkulevyin. Ovilistat olivat RT-standardien mukaisia.

Sisältä purettiin puinen ullakon porras ja korvattiin se kattoluukulla ja tikkaila. Ulkopuolelle rakennettiin uudet betoniset portaat teräsprofiilikaiteilla.

Peltikate räystäineen ja vesikouruineen uusittiin, samoin aluslaudoitus vaurioituneilta osin. Uusi peltikate tehtiin sinkitystä teräspellistä (0,6 mm pelti). Räystäas tehtiin entisen malliseksi. Kaikki vesikaton yläpuoliset puiset hormit ja käytöstä poistetut muut hormit purettiin, jäljelle jäävät hormit pellitettiin kauttaaltaan. Katto varustettiin paloluukulla ja puiset nuohoussillat uusittiin kestopuusta. Kaikki syöksytorvet uusittiin. Ullakkoa lisäeristettiin mineraalivillalevyillä.

Sisäseinistä poistettiin vanhat tapetit ja levyt. Kiviseinien vanhat rappauspinnat korjattiin. Vanhat puiset väliseinät purettiin. Ikkunapenkit kunnostettiin ja ikkunoiden yläpuolelle asennettiin uudet verhotankojen peitelaudat. Seinälaattoina käytettiin Pukkilan nelikulmaisia E-seinälaattoja (150x150x7 mm). Jalkalistat uusittiin.

*Ennen remonttia kiviseinät olivat rapattuja ja osittain tapetoituja. Jälkeenpäin tehdyt puurakenteiset seinät olivat levy- ja pahviverhoiltuja.*

Kaikki uudet tiiliväliseinät muurattiin kalkkihiekkatäyskivistä ½ kiven seininä, tasoitettiin (Valke Muovitasoite) ja maalattiin.

Kaikkien käytävätilojen puurakenteiset alakatot purettiin. Uusiin alakattoihin käytettiin reijittyä kipsilevyä (Gyproc-Akustiikkalaatta), Luja-levyä ja Akustokarhulevyä KAL-3A. Muut alaslasketut kattopinnat verhoiltiin kipsilevyillä, osaan asennettiin Akustokarhulevy.

Vanhat puulattiat tarkistettiin, lahot uusittiin. Kaikki jalkalistat uusittiin. Yleisenä lattiamateriaalina oli Finnplano-matto (2 mm).<sup>18</sup> Muovipäällysteiden ja betonilattioiden yhteydessä käytettiin Kymarnon muovista jalkalistaa A 60, maton värisenä. Lattiakaivolisissa tiloissa päällyste nostettiin pystypinnoille (60 mm).

Erikoistiloihin, kuten holveihin ja lähiarkistoihin lattia tehtiin betonista, kattoon tuli Luja-levy, mineraalivilla ja asbesti. Sisätilat maalattiin lateksimaalilla. Betonilattiat käsiteltiin epoksireaktiomaalilla.

Talossa tehtiin kokonaisvaltainen LVIS-saneeraus. Ilmanvaihtourakkaan kuului laitteiden lisäksi elementtirakenteiset konehuoneet. Asennettavat vesikiertopatterit olivat tasopintaisia levytattereita.

*Remontin aikaan sairaalassa oli oma lämpökeskus.*

*Rakennuslupa (Mikkelin kaupungin maistraatti) 11.11.1975: Mikkelin keskussairaala. Hallintokeskuksen saneeraus. Muutospäätökset ja työselitys. Arkkitehtuuritoimisto Marja ja Erkki Wirta, Hki.*

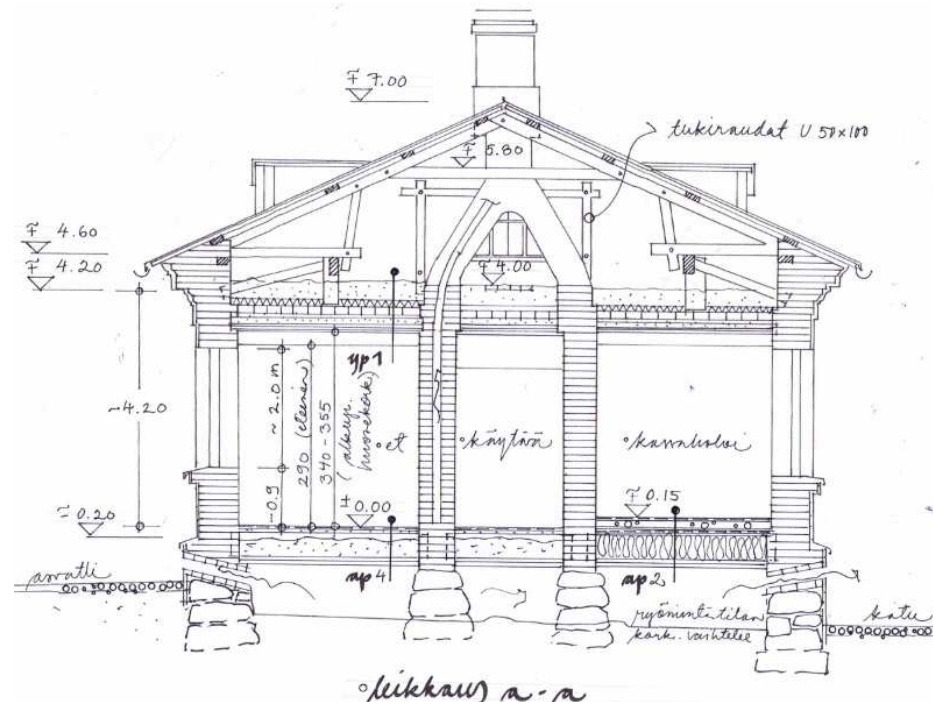




### 3 Rakennuksen nykytila

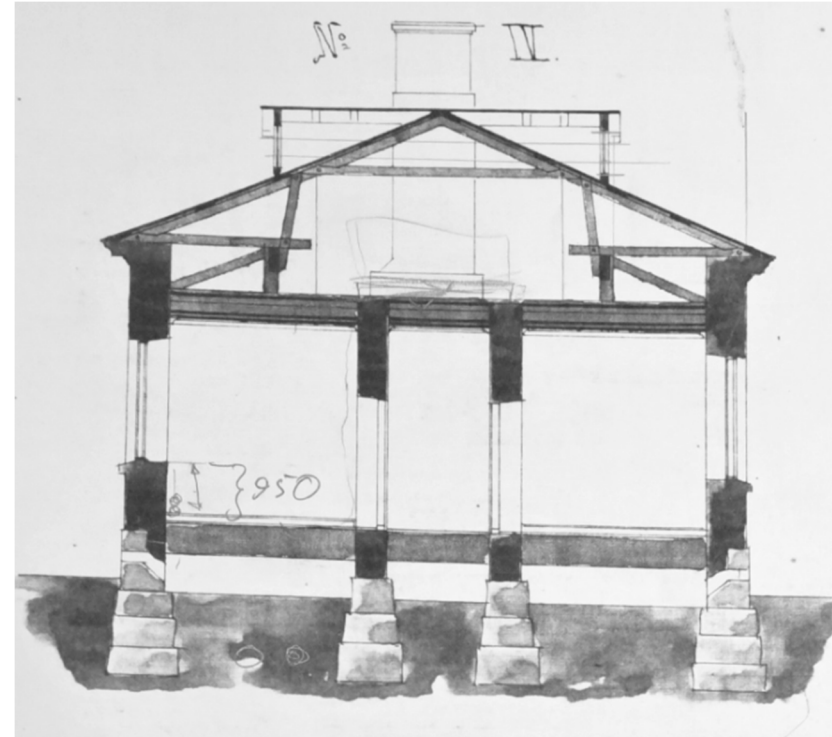
Luku sisältää kuvauksen rakennuksen nykytilasta. Yksityiskohtaiset tiedot rakennuksessa käytetyistä materiaaleista löytyvät raportin liitteinä olevilta huonekorteilta. Vuoden 2019 piirustukset löytyvät raportin piirustusliitteistä alkuperäisessä koossa ja tiedoilla. Niistä vain osa on raportissa ja supistetuilla tiedoilla.

#### 3.1 Runko ja perustus



**Kuva:** Q-rakennuksen perusrunko, mittasuhteet, kattokaltevuus, katon tukirakenteet ja perustukset vastaavat 1895 leikkauspiirustusta. / Yleisleikkaus, Maria Luostarinen 2019.

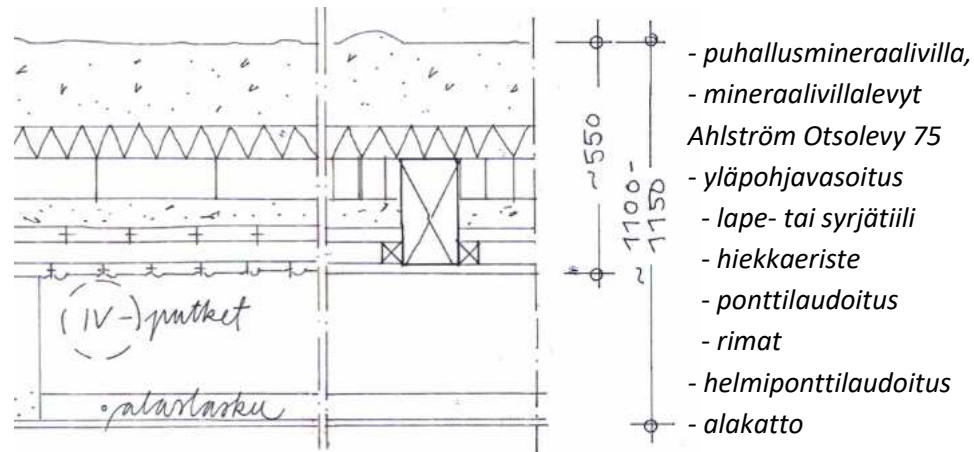
**Ks. Piirrosliitteet**



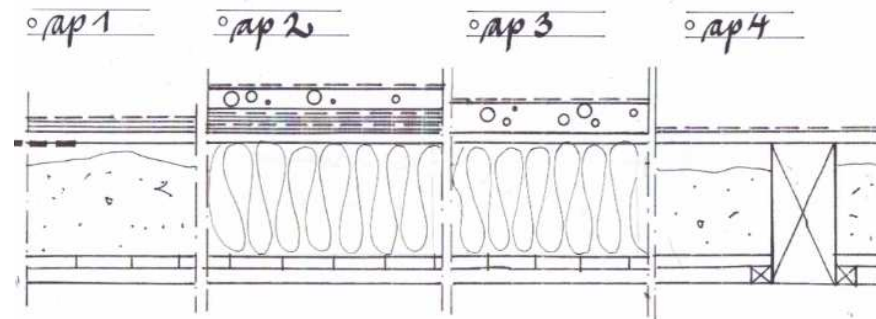
**Kuva:** Eteläisen siipirakennus. / Leikkauspiirustus, Wald. Wilenius 1895.

#### Rakenteiden säilyneisyys

- Luonnonkivistä ladottu perusmuuri ja sokkeli, jonka yläosa on tiilimuurausta.
- Massiivitiilirunkoseinät, ulkoseinät ja suurin osa sisäseinistä<sup>21</sup>.
- Alkuperäiset puiset kattorakenteet eli konttikattotuolirakenne ja vesikaton tiivis aluslaudoitus harjalta räystäälle
- Puurakenteinen yläpohja sekä tiilinen palopermanto ovat jäljellä lisäeristysten ja alakaton sisällä.
- Puurakenteinen alapohja, ilman lautalattiaa, on jäljellä ainakin osassa rakennusta uusien pintakerrosten alla. Alapohjajavat ovat vanhat koko alueella.



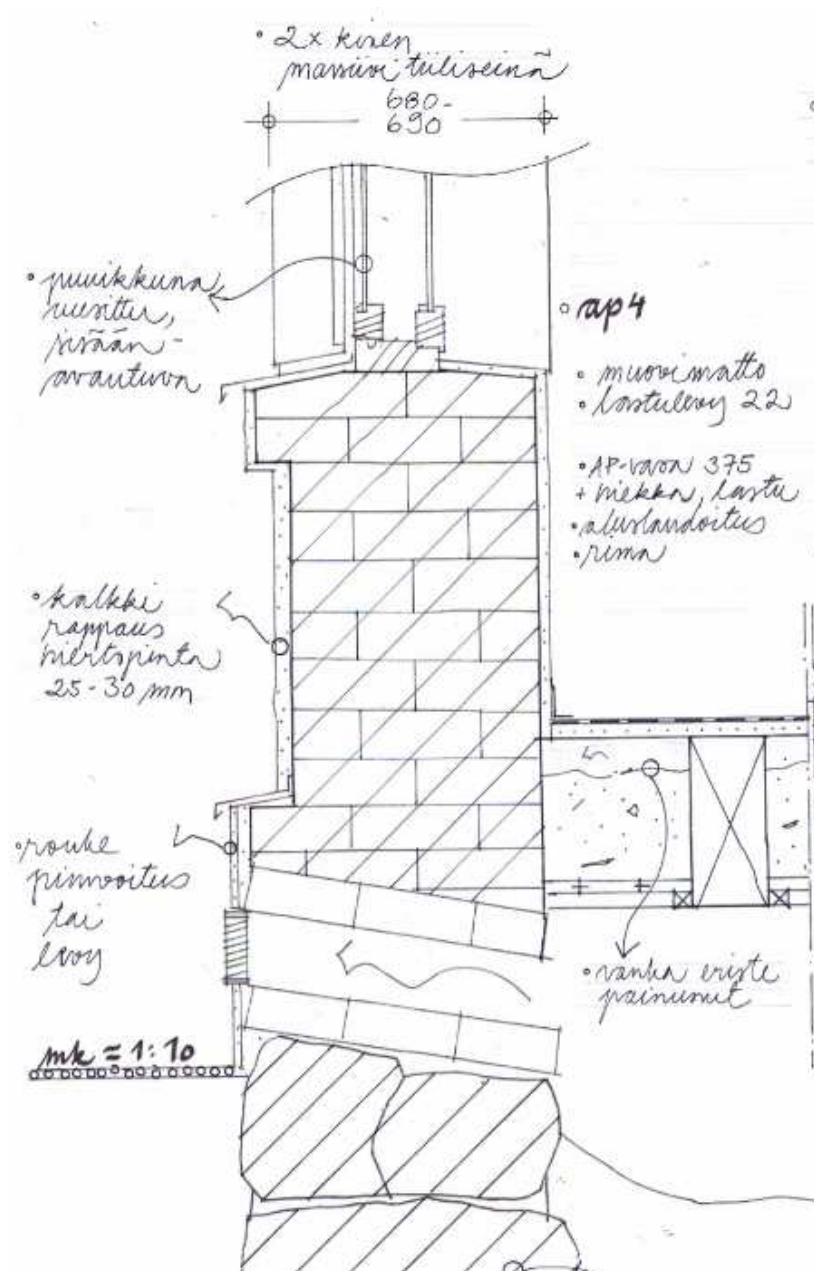
**Kuva:** Rakennuksen vanhan yläpohjan päälle on lisätty mineraalivillaa levynä ja puhalletuna. Alapuolelle on tehty tekniikkaa varten alakatto. / Osa Q-rakenne\_YP: Maria Luostarinen 2019.



**Kuva:** Rakenneavauksissa löydetyt neljä hieman erilaista alapohjan rakennetyyppiä. Kahdessa avauskohdassa alapohja sisälsi vanhat eristeet, mutta ei yhdessäkään lautoitettua. Kahdessa avauskohdassa muovimaton alla oli betonivalu, ja niistä molemmista vanhat eristeet oli poistettu kokonaan.

**AP2:** muovimatto, betonivalu 60 mm, matto 2x, kovalevy 12 mm, muovimatto, kovalevy 3mm, ilmansulkupaperi, ap-vasa 375 + mineraalivilla, aluslaudoitus, rima aluslaudalle, ryömintätila

**AP4:** muovimatto, lastulevy 22, ap-vasa 375 + hiekka, lastu, aluslaudoitus, rima / Piirros Q\_rakenne\_AP: Maria Luostarinen 2019.

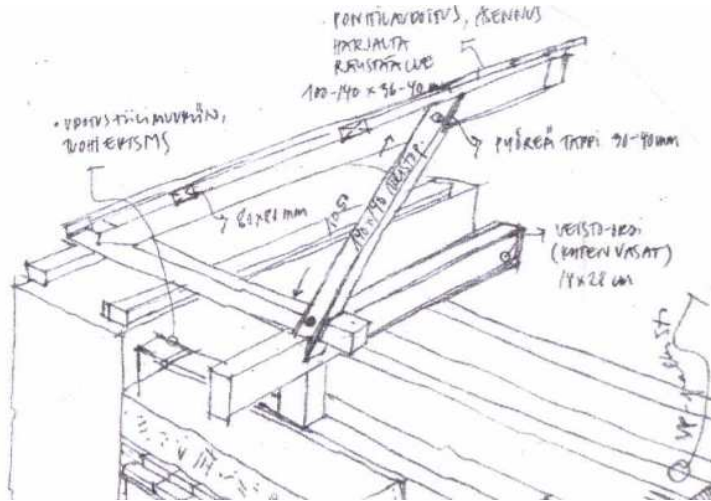


**Kuva:** Vanhoihin kantaviin tiiliseiniin ei ole tehty rakennemuutoksia. / Osa piirroksista Q\_rakenne\_AP: Maria Luostarinen 2019.

## ARKKITEHTI ENGELIN SUUNNITTELEMIEN RAKENNUSTEN KATTORAKENTEET ja RÄYSTÄSPROFIILIT

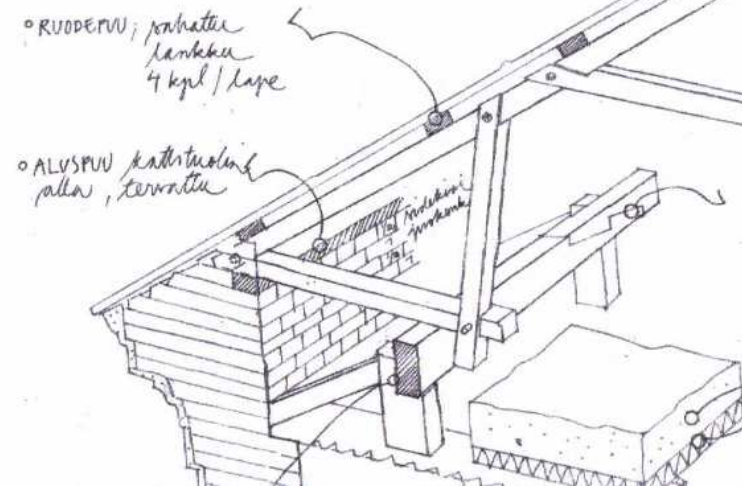
### 1840 l. LÄÄNINSAIRAALAN PÄÄRAKENNUS (P)

Konttipuut on asennettu vinoon ja orsiin on veistetty vastaava viistous. Orsi eli jalasparru on asetettu syrjälleen korokepalan päälle.

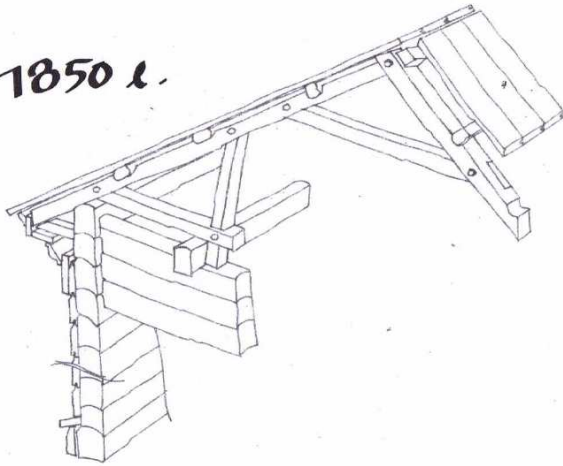


### ETELÄINEN SIIPIRAKENNUS (Q)

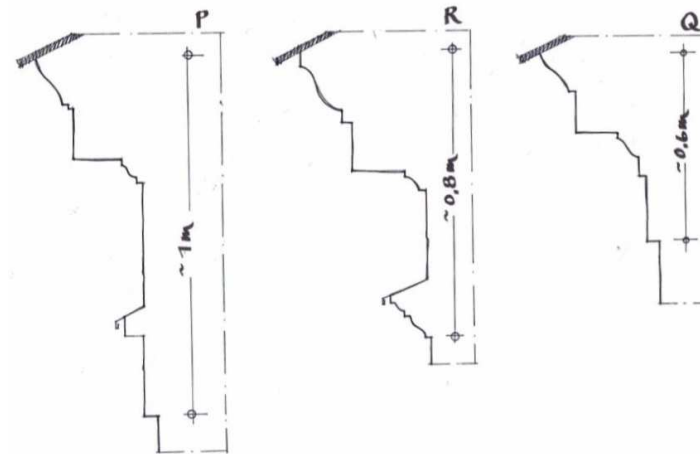
Konttipuut nojaavat alhaalta orren sivuun. Orsi eli jalasparru on asetettu syrjälleen korokepalan päälle, kuten P:ssä.



### 1850 l.



KATTORAKENNE ARKKITEHTI LOHRMANNIN SUUNNITTELEMASSA VARUSVARASTOSSA (T)  
Piirroksen: Maria Luostarinen 2019.



Kuva: 1840-luvulla rakennettujen P-, R- ja Q- rakennusten räystäspöfiilit



### 3.2 Julkisivut



**Kuva:** Q-rakennus toimi alkuperäisessä käytössä sairaalan talous- ja sairashuonerakennuksena yli puoli vuosisataa, ja vielä 1930-luvulla osaa tiloista käytettiin eristysosastona. Tuona aikana rakennuksen ulkoasussa ei tehty sen suurempia muutoksia. Ovi on saanut peltisen lipan, värityksessä lienee ollut vaihtuvuutta ja ikkunoita on saatettu uusia, kuusiruutuisena, mutta eri karmijaolla. /Julkisivupiirustus Arkkitehti Waldemar Wilenius 1895.



**Kuva:** Kivitalon asuntokäyttöaikana uusittiin ulko-ovet (pystypaneeli) ja päädyn portaikko muutettiin sivukulkuseksi. / Valokuva otettu noin 1974. Keskussairaalan arkisto.



**Kuva:** Vanhan rakennuksen saneeraus taloustoimistoksi 1975–76 toi julkisivuihin uuden värityksen, tekniikaltaan modernit puuikkunat ja listapellitykset. Muutama piippu purettiin ja uusia ilmanvaihtohormeja rakennettiin. /Arkkitehtuuritoimisto Marja ja Erkki Wirta, tarjouspyyntöpiirustus 1.9.1975.



**Kuva:** Saneerauksessa taloon teetettiin lasiaukolliset peiliovet päärakennuksessa säilyneiden ovien malliin. Päädyn portaikonkaide uusittiin.



### Julkisivujen säilyneisyys

- Uusklassinen tyyli: seinien säännömukainen aukotus, sileä rappaus ja nurkkaharkotus, ikkunoiden kuusiruutuinen jako, ulkoneva listoitus päätykolmioissa ja räystään alla
- Kalkkirappaus (uusittu)
- Päätyjen vanhat kunnostetut lunetti-ikkunat
- Kadunpuoleisen päädyn valeikkunasyvennys
- Sisäänkäyntien paikat ja niiden katoksettomuus
- Katon pienet harjakattoiset ikkunat



**Kuva:** Postinposkeksi nimetyn siipirakennuksen vieressä on vanha portinpaikka, jossa tällä hetkellä ei ole aitaa ajoporteineen. Klassistisen arkkitehtuurin käyttämät elementit - pylväät ja päätykolmiot - ovat erityisen korostuneesti käytössä rakennuksen päädyissä.



**Kuva:** Pitkä siipirakennus rajaa näkyvyyden kadulta sairaalan sisäpihalle.



**Kuva:** Siipirakennus sijaitsee jyrkän rinteän yläreunalla.



**Kuva:** Vanhat kiviportaajat ja 1970-luvulla teetetyt peiliovet.



**Kuva:** 1970-luvulla teetettyjen sisäänaukeavien puikkunoiden ulkopuolteessa säilytettiin alkuperäisenkaltainen ruutujako.





**Kuva:** Ullakkopäätyjen puolipyöreissä ikkunoissa on säilytetty vanhat puuikkunat. Keskellä oleva T-ikkuna on saranoitu.



**Kuva:** Katolla on kaksi harjakattoista ullakkoikkunaa.



**Kuva:** Rakennuksen luonnonkivestä ja tiilestä tehty kivijalka on ilmeisen varhain pinnoitettu rappauksella. Nykyinen rouhepintainen rappaus on tehty vuosituhannen vaihteessa. Betoniportaat on päällystetty kivilaatoilla.



**Kuva:** Rakennuksen länsipäädyn valeikkunasyvennyksessä on Mikkelin seudun sotahistoriasta kertova muistolaatta ja reliefi. Kesäkuun 13. päivänä 1789 käydyssä Porrassalmen taistelussa haavoittuneita hoidettiin lääninsairaalan tontin kohdalla olleessa Maunukselan talossa.

### 3.3 Sisätilat

Portinposki, yksikerroksinen kivirakennus, jonka ala- ja yläpohja on puurakenteinen.

Rakennus käyttötarkoituksella: 1) Taloustiloja (leipomo, pesula) ja sairashuone 2) Eristysosasto ja taloustiloja 3) Henkilökunnan asuinrakennus (asuntola): pieniä yhden-kahten huoneen asuntoja, yhteistiloja ja 4) Hallintokeskuksen taloustoimisto

#### 1) Taloustiloja (leipomo, pesula, sauna) ja sairashuone

Lähteenä vuoden 1840 pohjapiirustus (C. L. Engel). KA.

#### 2) Eristysosasto ja taloustiloja

Lähteenä vuoden 1899 pohjapiirustus (M. Schjerbeck, J. Lybeck). KA.

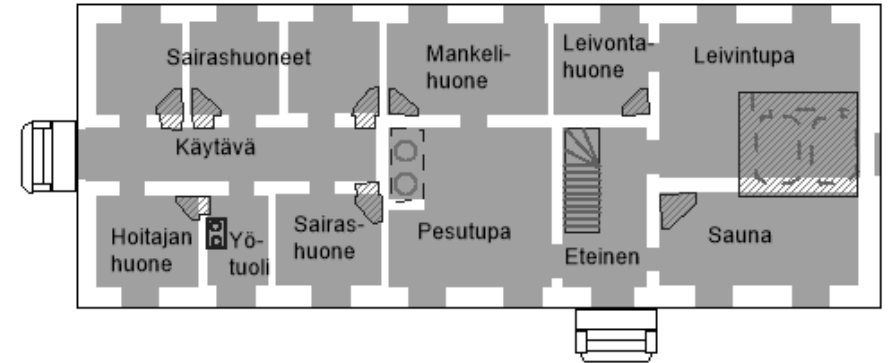
Vuosina 1895 ja 1900 tehdyissä käyttötarkoituksissa eristysosastolla keskikäytävän päähän tuli klosetti ja tulisija. Entisessä pyykkituvassa patojen tilalle tuli pystyuuni.

#### 3) Henkilökunnan asuinrakennus (asuntola)

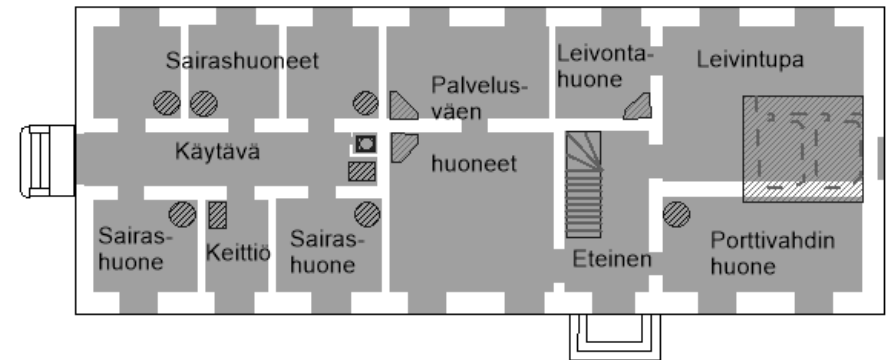
Lähteenä vuoden 1940 pohjapiirustus (Rakennushallitus). KA ja Mksa

Koko rakennuksen ottaminen asuntokäyttöön tapahtui viimeistään 1940-luvun alussa. Tuolloin rakennuksen lämmitystapana oli uunilämmitys. Talossa oli 1–2 hengen asuinhuoneita, joiden käytössä oli keittiö sekä yksi huoneen ja keittiön asunto (viereisessä kaaviossa tilanne sen jälkeen, kun jälkimmäistä asuntoa oli laajennettu vielä yhdellä huoneella). Vuoden 1940 pohjapiirustuksen piirrosmerkintöjen mukaan vessat olivat uutta rakennettavaa tilaa. Ne rakennettiin nyt jatkuvan keskikäytävän päähän, entiseen pyykkitupaan, josta jouduttiin käytävää ja toisen vessan ovea varten purkamaan seinää.

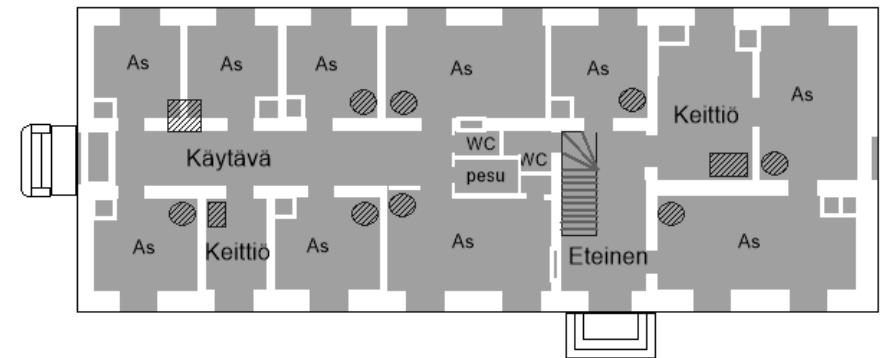
1844



1899



1940



Kaaviot Teija Ahola 2019.

#### 4) Hallintokeskuksen taloustoimisto

Lähteenä vuosien 1975 ja 2019 pohjapiirustukset. MKSa

Alkuperäinen tilaratkaisu säilyi lähes muuttumattomana aina 1970-luvun puoliväliin, jolloin rakennus saneerattiin toimistotiloiksi. Tuolloin aikaisemmissa remonteissa tehdyt puiset väliseinät purettiin ja muutamia asuntovaiheessa avattuja oviaukkoja suljettiin. Uutta huonejärjestystä varten tarvittavat väliseinät muurattiin kahi-tiilestä.

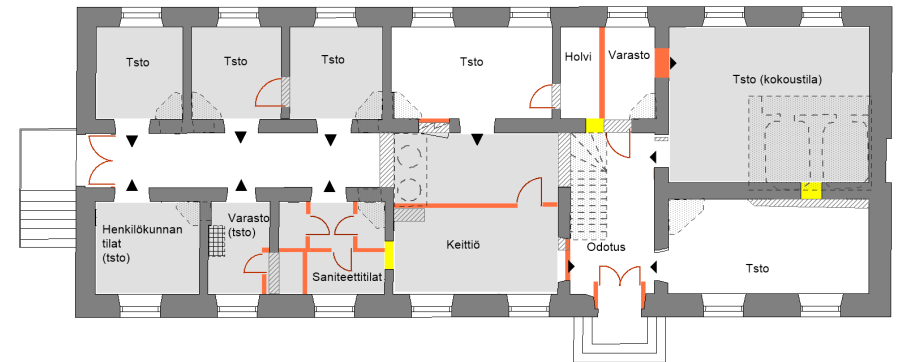
Keskikäytävää jatkettiin länsipäättyyn purkamalla puiset ullakonportaat ja aukko entisen pyykkituvan seinään. Uusi väliseinä rakennettiin käytäväntilan ja uuden keittiön välille. Entinen leivontahuone jaettiin väliseinällä holviksi ja pieneksi oleskelutilaksi. Yksi entisen sairausosaston huoneista muutettiin WC- ja siivoustiloiksi, jolloin jouduttiin tekemään aukko vanhaan väliseinään. Vanhoihin väliseiniin avattiin kolme uutta oviaukkoa. Rakennuksen kaikki lämmitysunit purettiin ja tilalle tuli vesikiertoinen patterilämmitys. Talo on sittemmin liitetty kaukolämpöön.

Huoneista on uusittu pintamateriaalit, ovet ja kiinteä sisustus. Lähtökohtana on ollut saneerausajankohdan eli 1970-luvun puolivälin tyyli ja materiaalit. Huonekorkeudet ovat pienentyneet. Toimistojen ja kokoushuoneen seinät on myöhemmin päällystetty lasikuitutapetilla. Peittomaalaus on tehty valkoisella.

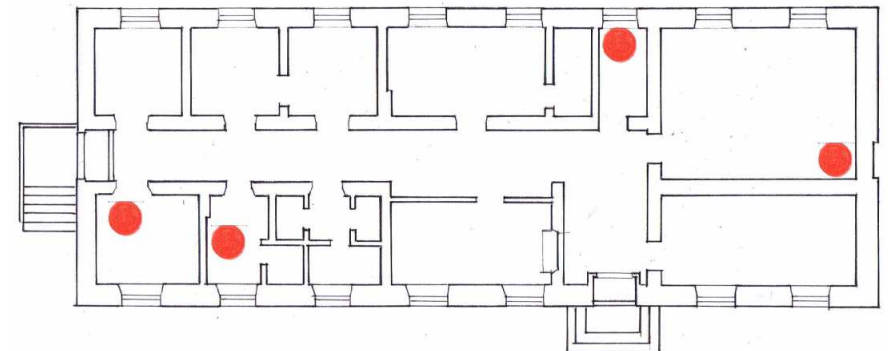
#### Sisätilojen säilyneisyys

- Suurin osa huoneista on säilynyt alkuperäisessä koossaan. Käytävän ja eteisen yhdistämisen yhteydessä on purettu alkuperäistä kiviseinää.
- Sisäänkäynnit ovat alkuperäisillä paikoillaan.
- Vanhojen oviaukkojen ja ikkunoiden pielet ovat säilyneet huonetilaan päin leventyvinä.

2019



**Kuva:** Vuoden 1974–75 saneerauksen jälkeinen pohjakaava. Alkuperäiset väliovien paikat ovat suurelta osin säilyneet. Ne on merkitty mustalla kolmiolla. Alkuperäisestä 1840 pohjakaavasta poikkeavat ratkaisut merkitty seuraavasti: oranssilla lisätyt väliseinät tai umpeenmuuratut aukot, jälkimmäisistä keltaisella ne, jotka oli tehty asutokäytön aikaan, vinoviivituksella puretut seinät, katkoviivalla puretut portaat, katkoviivaraasterilla puretut tulisijat ja ruudukolla poistettu ilmaklosetti. Huoneiden käyttötarkoitus on merkitty 1970-luvun tilannetta vastaavaksi (suluissa nykykäyttö). Harmaalla on merkitty huoneet, joissa on ollut ainakin 1890-luvulla asfalttilattia. - / Kaavio Teija Ahola 2019.



**Kuva:** Vuonna 2019 Q-rakennuksen kuntotutkimusta (Sitowise) varten tehtiin neljä rakenneavausta, jotka on merkitty pohjakuvaan punaisella. Niistä saatuihin tietoihin perustuvat myös rakennushistoriaselvityksen alapohjan nykytilaa koskevat tiedot. / Kaavio Maria Luostarinen 2019.



### 3.4 Kuvia sisätiloista



**Kuva:** Entiseen leipomon ja pesulan eteiseen on tehty pieni tuulikaappi. Ulko-ovet ja tuulikaapin ovet teetettiin päärakennuksessa säilyneiden vanhojen peiliovien mallilla 1970-luvun puolivälissä. Ullakon puuportaat on purettu ja korvattu kattoluukulla.



**Kuva:** Nykyinen pitkä keskikäytävä on tehty 1970-luvun saneerauksessa. Etuosan käytävätila on erotettu entisestä pyykkituvasta. Perällä näkyy alkuperäistä sairausosaston keskikäytävää ja päädyn sisäänkäynti.



**Kuva:** Keskikäytävästä otettu kuva rajattu vanhan sairaosaston tilaan, jossa siis keskikäytävän leveys ja väliovien paikat entisellään. Käytävää reunustavat huoneet ovat yhtä väliseinin jaettua lukuun ottamatta entisessä koossaan. Käytävässä on alakatto.



**Kuva:** Rakennuksen kaikki sisäovet uusittiin 1970-luvun puolivälissä. Oviaukon kohdalla tulee esille tiilestä muurattujen väliseinien jyrkyys.



**Kuva:** Kaikki ikkunat uusittiin 1970-luvun puolivälissä T-karmillisina. Vain ulkopuolteisiin on tehty vanhojen ikkunoiden ruutujakoa jäljittelevät pysty- ja vaakapienat.



**Kuva:** Syvät ikkunapenkit ja niiden ulkoreunassa johtokanavat. Yläpuitteessa on yläsaranointi.

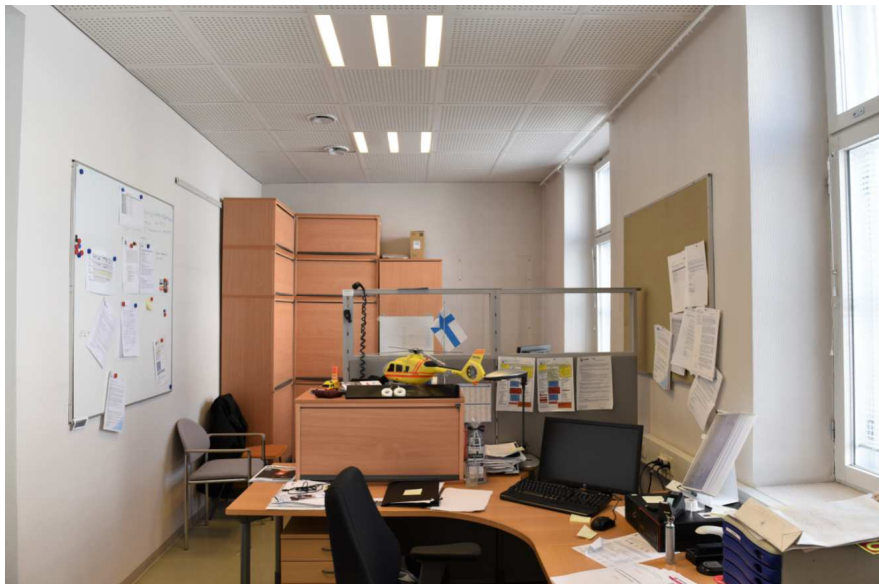




**Kuva:** Entinen leivintupa on nykyään kokoushuoneena.



**Kuva:** Saniteettitilat ja siivouskomerot rakennettiin 1970-luvulla.



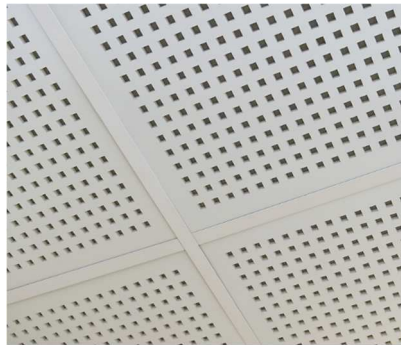
**Kuva:** Leivintuvan viereinen huone, entinen kylpyhuoneena/saunana sekä myöhemmin portinvartijan huoneena toiminut tila on toimistona.



**Kuva:** Kaikki uunit on purettu ja talossa on 1970-luvulla rakennettu vesikiertoinen keskuslämmitys kalusteineen. Termostaatit on uusittu myöhemmin.



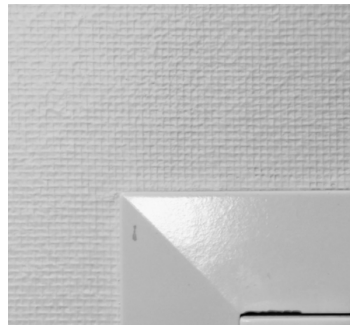
**Kuva:** Akustokarhulevyillä verhoiltu sisäkatto. Huoneissa ei ole kattolistoja.



**Kuva:** Alakatoissa on käytetty mm. reijitettyjä kipsilevyjä.

**Kuvat oikealla:** Kiviseiniä on jälkeempään tapetoitu lasikuitutapeteilla.

Valokytkimissä ei ole 1970-lukua vanhempia.



**Kuva:** Huoneissa on 1970-luvun PVC-matot, puukynnykset ja muoviset/kumiset lattialistat. Puset ovielistat ovat suorat ja kapeat.



**Kuva:** PVC-mattoja on kahta värisävyä. Lasikuitutapettia on laitettu 1970-luvun jälkeen.

## 4 Johtopäätökset

Edellisessä luvussa määriteltiin kohteen historiallisia ja ympäristöllisiä erityispiirteitä korjausrakentamisen suunnittelun pohjaksi. Seuraavaksi on työn tulosten pohjalta laadittu asiantuntija-arvio Q-rakennuksen kulttuurihistoriallisista ja ympäristöllisistä arvoista suunniteltujen toimenpiteiden vaikutusten arvioinnin ja vuoropuhelun pohjaksi.

### 4.1 Arvopiirteet

#### Historiallisena kohteena

Vanhat lääninsairaalat edustavat maamme sairaalalaitoksen alkuvaihetta, järjestelmää, joka toimi noin 200 vuoden ajan. Lääninlasaretit suunniteltiin keskusjohtoisesti valtion toimesta. Niistä ensimmäiset perustettiin läänien pääkaupunkeihin. Mikkelissä lääninsairaalan perustaminen liittyy kaupungin syntyvaiheisiin.

Lääninsairaalan eteläinen siipirakennus sisältyy arkkitehti C. L. Engelin laatimaan Mikkelin lääninlasaretin kokonaisuunnitelmaa vuodelta 1840. Kaikki neljä kivirakennusta - lasaretti, eteläinen ja pohjoinen siipirakennus ja taloudenhoitajan asuinrakennus - valmistuivat käyttöön joulukuussa 1844.

Eteläinen siipirakennus toimi talousrakennuksena ja sairashuoneena. Jälkimmäinen käyttötarkoitus liittyy sen mielisairaanhoidon historiaan. Itäpäätyyn sijoitettu pieni sairaosasto toteutti 1840 annettua Keisarillista asetusta mielisairaiden hoidosta ja sairauden parantamista tarkoittavista hoitotoimenpiteistä. Asetuksella annettiin määräys siitä, että valtio oli vastuussa mielisairaiden sairaalahoidon järjestämisestä.

#### Rakennushistoriallisena ja –taiteellisena kohteena

Eteläisessä siipirakennuksessa vanha massiivitiilirunko määrittää edelleen pitkälti rakennuksen tilaratkaisuja, mutta käyttötarkoituksuuksiin liittyvissä korjauksissa tehdyt tilojen yhdistämiset ja uunien purkamiset ovat heikentäneet rakennuksen alkuperäisen käytön hahmottamista nykyisistä tiloista.

Siipirakennuksessa, samoin kuin vanhassa päärakennuksessa, säilyneet kattorakenteet ovat vaikuttava esimerkki 1800-luvun alkupuolen puurakentamisen taidoista.

Eteläinen siipirakennus on ulkoasultaan vähiten muutoksia kokenut Engelin lääninsairaalaan varten suunnittelemissa rakennuksissa. Julkisivuihin on tullut jonkin verran uusia materiaaleja, mutta niiden vaikutus kivitalon kokonaisilmeeseen jää vähäiseksi. Uusklassimi näkyy rakennuksen suoraviivaisessa muodossa ja sommittelussa sekä antiikin pylväsjärjestelmän rakenneosista omaksutuissa koristemuodoissa.

#### Kaupunkikuvallisena kohteena

Sairaalan piha-alueita etelässä rajaavat Q- ja T-rakennukset ovat kadunvarsirakennuksia. Ne, sekä Porrassalmenkadun puoleinen R-rakennus, vaikuttavat Kirkkopuiston ja Porrassalmenkadun, keskustan pääkadun, kaupunkikuvassa. Nämä kolme kaupunkihistoriallisesti arvokasta rakennusta muodostavat yhden rakennusperintöarvoiltaan merkittävimmän kulman vanhan ruutukaava-alueen sisällä.

Erityisesti Porrassalmenkatuun rajautuvan Q-rakennuksen länsipääty on tärkeä kaupunkikuvallinen yksityiskohta. Äärimmäisen selkeälinjainen klassisen arkkitehtuurin peruselementeistä sommiteltu pääty on kaupungin puhdaspiirteisimpiä empirekauden katujulkisivuja.



**Kuva:** Portinposki sijaitsee vanhan sairaalatontin kulmalla, vanhan ruutukaavakeskustan halki kulkevan kadun varrella.



## 4.2 Suosituksia korjausrakennussuunnittelulle

### Pohdittavaksi suojelutavoitteiden määrittämisessä

#### Julkisivut

Q-rakennuksen rakennussuojelua koskevassa asemakaavamääräyksessä ei erikseen mainita sisätilaan kohdistuvia suojelutavoitteita. Suojelu kohdistuu ensisijaisesti rakennuksen ulkoasuun. Kaavamääräyksessä todetaan, että rakennusta ei saa purkaa eikä siinä saa suorittaa sellaisia korjaus- ja muutostöitä, jotka turmelevat rakennuksen kulttuurihistoriallista arvoa. Ennallistavia muutoksia saa tehdä.

Kyseessä on sairaalan ensimmäisessä rakennusvaiheessa valmistunut tiilestä muurattu yksikerroksinen lääninsairaalan talous- ja sairashuonerakennus, joka on vanhaa sairaalokokonaisuutta yhdistävää klassismia 1840-luvulta. Kivitalon ulkoasusta löytyy 1800-luvun alkupuolen empire-rakennuksille ominaisia teemoja, kuten voimakkaasti profiloituin listoin rajattu päätykolmio koristeenaan suuri lunetti-ikkuna ja sileiksi rapatut julkisivut kivirakennuksen jyrkyyttä korostavin harkkonurkin. Harjakaton räystäsprofiili on hyvin samanlainen kuin sairaalan muissa kivirakennuksissa.

Keskeisiä rakennushistoriallisia piirteitä rakennuksen ulkoasussa ovat

- yksinkertainen massoittelu
- tiilestä muuratut ja sabluunalla rapatut räystäsprofiilit
- julkisivujen tasaiset pinnat; ei katoksia, vain ikkuna-aukkojen ulostyöntyvä ikkunapenkki
- julkisivujen vaakasuuntaisuus: säännönmukainen ikkuna-aukotus
- päädyissä vahvasti alleviivattu klassinen tyyli: päätykolmio, leveä nurkkaharkotus, lunetti-ikkuna ja valeikkunasyvennys/sisäänkäynti.

### Huonetilat ja kiinteä sisustus

Taloustiloiksi, leipomoksi ja pesulaksi, ja mielisairasosastoksi 1840-luvulla suunniteltu ja rakennettu kivirakennus on käynyt läpi talotekniikkaan liittyviä parannuksia ja pari talon käyttötarkoituksen muutokseen liittyvää saneerausta säännöllisten ylläpitokorjausten lisäksi.

Rakennuksessa viimeksi 70-luvulla tehdyt käyttötarkoitukselliset ja uudenlaiset tilatarpeet toteutettiin käyttämällä pääasiassa kalkkikiekkatiilirakenteisia väliseiniä, vanhojen kantavien seinien säilyessä suurimmaksi osaksi koskemattomina.

Asuntolavaiheen ja nyt viimeksi hallinnon tilatarpeita palvelleet tilamuutokset ovat hävittäneet talon alkuperäisestä käyttötarkoituksesta juontuneen tilallisen erilaisuuden talouspuolen ja sairashuonepuolen välillä. Nykyään tilat on koko rakennuksessa järjestetty sairashuonepuolella käytetyn keskikäytäväperiaatteen mukaisesti.

Sisätilojen korjauksissa on syytä kiinnittää huomiota talon iän ilmenemiseen. Ns. ajan patinaa on enää vähän jäljellä, mutta rakennuksen luonne - vähäeleinen, suoraviivainen - nojaa sen 1800-luvulle tyypilliseen julkisen rakennuksen runkoratkaisuun eli paksuihin massiivitiiliseiniin sekä klassismille olennaiseen aukotuksen symmetriaan.

Huomion arvoisia piirteitä rakennuksen sisätiloissa ovat

- rapatut ja maalatut massiivitiiliseinät (ulko- ja väliseinät, ikkunasyvennykset)
- entisellä sairausosastolla keskikäytäväratkaisu sekä sisäovien ja ikkunoiden yhtenäiset linjat
- luonnonvalon saanti eteiseen ja käytävään sisäänkäynnin kama-ikkunasta
- ullakon alkuperäiset puiset kattorakenteet.

## 5 Lähteet

### ARKISTOT

#### KANSALLISARKISTO (KA)

##### Rakennushallituksen arkisto

Valtion sairaalarakennusten ja lääkärien virka-asuntojen **rakennus- ja korjausasiakirjat** 1844–1912: Katselmuspöytäkirjat ja kustannusarviot 1894, 1895, 1899, 1901, 1904, 1905.

**Rakennuspiirustukset:** Sairaalat, parantolat, poliklinikat ja terveystalot

**1840** Katujulkisivupiirustus ja pohjapiirustus, Yleisten rakennusten intendentinkonttori 16.4.1840. C. L. Engel.

**1895** Läänin yleinen sairashuone Mikkeliissä [eteläinen siipirakennus]. Mittaus ja piirustus 1985. Waldemar Wilenius.

**1900** Läne allmänna sjukhuset i st Michael. Förslag till nyt tvättstuga; Sjukhus och ekonomiebyggnaden, gamla tvätt- och bagerbyggnaden. Yleisten rakennusten ylihallitus 21.4.1900. Magnus Schjerfbeck.

**1940** Piharakennus nro 4. pohjapiirustus, muutosehdotus, Rakennushallitus. [Senaatti-kiinteistöt, rakennushallituksen piirustuksia luovutettu Kansallisarkistoon 1999.]

#### KANSALLISARKISTO, Mikkelin toimipaikka KAM

##### Mikkelin lääninsairaalan arkisto

Rakentamista ja korjauksia koskevat asiakirjat 1940–1965

#### MIKKELIN KAUPUNGIN MUSEOT, MKM

**Valokuvakokoelma** Lääninsairaalan /keskussairaalan valokuvat 1970-luvulta

#### MIKKELIN KAUPUNGIN ARKISTO, rakennusvalvonta MKrv

Rakennuslupa 41-00-C: Etelä-Savon sairaanhoitopiiri, julkisivujen korjaus v. 2000. Mikkelin keskussairaala.

#### MIKKELIN KESKUSSAIRAALAN ARKISTO: Mksa

**Keskussairaalan historiakirjoituksen** asiakirjat, valokopioita rakennuspiirustuksista, valokuvat, lehtileikkeitä

**Rakennustoimikunnan** pöytäkirjat liitteineen: rakennuskortit n. 1961

**Keskussairaalan rakennushankkeen (LASTO, PESTO)** pöytäkirjat liitteineen

#### Rakennuspiirustukset ja -selitykset

**1974–75** Q- eli Portinposki-rakennuksen saneeraus taloustoimistoksi. Pää-, detajli-, rakennepiirustukset, rakennusselitys: Arkkitehtuuritoimisto Marja

ja Erkki Wirta 1974. Keskussairaalan laajennushanke 1975–1992, vaihe I: hallintokeskuksen saneeraus.

### KIRJALLISET LÄHTEET

Marvala, Hilikka 1955. Sairaalan historiaa. *MIKStuura* nro 2/1977. Mikkelin keskussairaalan henkilöstölehti.

Mikkelin keskussairaalan Engelin rakennukset. Julkisivujen kuntotutkimus 2.6.1999. Insinööritoimisto Taisto Brotkin Oy. Mikkeli.

Nummela, Juhani 2010. ”Enkä mä näin pitkään matkaan häviämähän lähteny”. *Laastari*. Etelä-Savon sairaanhoitopiirin henkilöstölehti 2/2010.

Puranen, Irja 1967. Matrikkeli. *Suomen rakennushallinto 1811–1961*. Helsinki: Rakennushallitus.

Väänänen, Kyösti 1995. *Serafiimiritarien lääninlasaretista kuntayhtymän keskussairaalaksi*. Mikkeli: Oy Länsi-Savo.

### REKISTERIT

ESKU- Etelä-Savon kulttuuriperintötietokanta. Kohdeid: 20320 Mikkelin keskussairaalan vanhat rakennukset. Etelä-Savon maakuntaliitto. Inventointikortti v:lta 1984 Kirsti Kovanen.

<<https://www.kulttuuriymparisto.fi/netsovellus/login.aspx> > (viitattu 12.3.2019)

### SUULLISET TIEDONANNOT

Juhani Nummela, keskussairaalan tekninen päällikkö evp.

### III-OSAN LIITTEET

#### 1. Huonekortit

#### 2. Q-rakennuksen dokumentointi, Maria Luostarinen 2019.

##### Piirustukset

1. Pohjakaavio, <u>RAKENNEVAUKSET</u>	mk -	1.6.2019
2. Pohjapiirros, <u>ULLAKKO KRS</u>	mk 1:75	1.6.2019
3. Leikkaus, <u>YLEISLEIKKAUS, kaavio</u>	mk 1:50	1.6.2019
4. Leikkaus, <u>YLEISLEIKKAUS A</u>	mk 1:75	1.6.2019
5. Leikkaus, <u>KATTOTUOLI</u>	mk 1:50	1.6.2019
6. Aksonometria, <u>KATTOTUOLI</u>	mk -	1.6.2019
7. Periaate, <u>KATTOTUOLIN PARRU</u>	mk -	1.6.2019
8. Leikkaus, <u>RAKENNELEIKKAUS YP</u>	mk 1:10	1.6.2019
9. Leikkaus, <u>RAKENNELEIKKAUS AP</u>	mk 1:10	1.6.2019
10. Rakennetyypit, <u>ALAPOHJAT 1-4</u>	mk -	1.6.2019
11. Ovi-ikkunakaavio, <u>PEILIOVET, IKK</u>	mk 1:1, 1:20	1.6.2019

### VIITTEET

<sup>1</sup> Luostarinen, Q-rakennuksen dokumentaatio 2019

<sup>2</sup> Luostarinen, R-rakennuksen dokumentaatio 2015: Runko.

<sup>3</sup> 21.10.1901 pidetyn katselmuksen kertomus. Valtion sairaalarakennusten ja lääkärien virka-asuntojen rakennus- ja korjausasiakirjat 1844–1912. KA

<sup>4</sup> Väänänen 1995, 85.

<sup>5</sup> Väänänen 1995, 85.

<sup>6</sup> Väänänen 1995, 86.

<sup>7</sup> Väänänen 1995, 86.

<sup>8</sup> Katselmuskertomus 13.10.1895. John Lybeck. Valtion sairaalarakennusten ja lääkärien virka-asuntojen rakennus- ja korjausasiakirjat 1844–1912. KA

<sup>9</sup> Väänänen 1995, 87.

<sup>10</sup> Pohjapiirustus 1900. Mksa

<sup>11</sup> Väänänen 1995, 87.

<sup>12</sup> Katselmuskertomus 24.11.1904, W. A. Tötterström. Valtion sairaalarakennusten ja lääkärien virka-asuntojen rakennus- ja korjausasiakirjat 1844–1912. KA

<sup>13</sup> Väänänen 1995, 161–162.

<sup>14</sup> Väänänen 1995, 185.

<sup>15</sup> Asemapiirros 18.4.1940, Uno Ullberg, lääkintöhallituksen rakennustoimisto. Mksa; Eteläinen sivurakennus nro 4, pohjapiirros, muutos 1940. Rakennushallitus.

<sup>16</sup> Väänänen 1995, 246.

<sup>17</sup> Henkilökunnan asunnot sairaalassa 1964. Selvitys. KAM

<sup>18</sup> PVC-matto Finnplano oli Kymarno Oy:n 1964 markkinoille tuomia tuotteita.

Kymarno (per. 1955, myös. Upofloor). Kymarnon tuotevalikoimassa oli myös Finnflex -vinyyli-asbestilaatat sekä Finntile -hartsiasbestilaatat.

<sup>19</sup> Julkisivujen kuntotutkimus. Insinööritoimisto Taisto Brotkin oy 1999.

<sup>20</sup> Rakennuslupa 41-00-C.

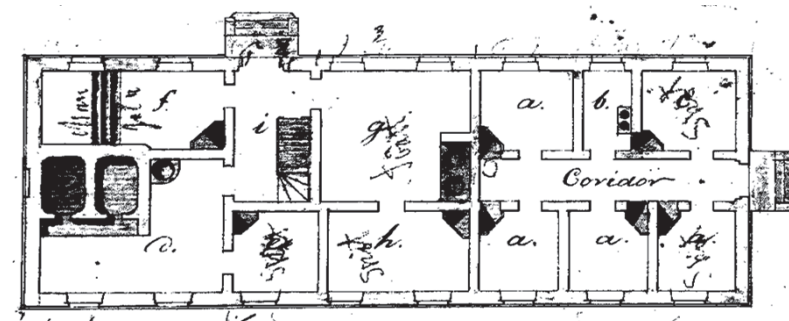
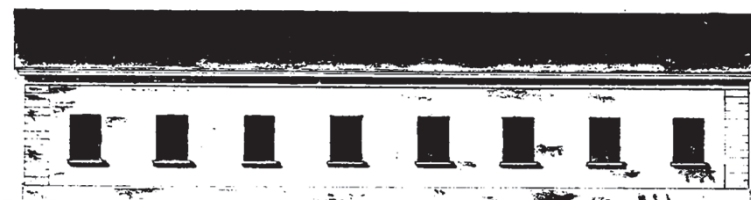
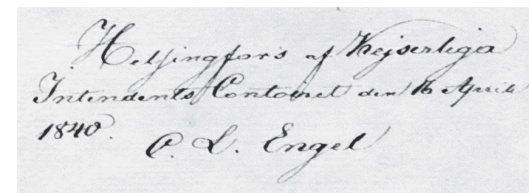
<sup>21</sup> Juhani Nummela 2019: Saneerauksen yhteydessä havaittiin saunan kohdalla länsipäädystä, tiilimuuriseinän ulkopinnassa, tervamaisella aineella tehty pintasively.



<b>Q-RAKENNUS</b>	<b>PERUSKORTTI</b>
<b>RAKENNE JA ULKOARKKITEHTUURI</b>	23.9.2019
<b>ALUE</b>	Keskussairaalan kortteli
	Mikkeli
<b>KOHDE</b>	<b>RAKENNUKSEN NIMEKE</b>
Alkuperäinen käyttö	Taloussrakennus ja sairashuone; Flygel-byggnad
<b>Käytössä olleet nimet</b>	
	Taloussrakennus ja sairashuone; Eteläinen kylkirakennus; Eristysrakennus, jossa myös taloustiloja ja leivintupa.
1940-luku	Rakennus nro 4: palveluskunnan/henkilökunnan/siivoojien asuinrakennus
1960-luvulla	Asuinrakennus II; Portinposki
1975 -2019	Taloustoimisto; Q-rakennus
<b>Rakennusaika</b>	1841-44
<b>Suunnittelija</b>	1840 intendentti Carl Ludvig Engel, Yleisten rakennusten intendentinkonttori
<b>Alkuperäiset piirustukset</b>	16. huhtikuu 1840: Katujulkisivupiirustus ja pohjapiirustus, C. L. Engel
<b>Rakennuttaja</b>	Yleisten rakennusten intendentinkonttori, Helsinki
<b>Urakoitsija</b>	Fredrik Adrian Gadd, kauppaneuvos, helsikiläinen kauppias ja kauppias August Wilhelm Savander (pääosin)
<b>Työmaapäällikkö</b>	Intendentti E. B. Lohrman ja intendentinkonttorin toinen konduktööri, arkkitehti A. F. Granstedt
<b>Omistajat</b>	1844 Suomen valtio (Yleisten rakennusten intendenttikonttori; Yleisten rakennusten ylihallitus; Rakennushallitus) 1965 Mikkelin keskussairaalan kuntainliitto 1991 Etelä-Savon sairaanhoitopiiri 1995 Etelä-Savon sairaanhoitopiirin kuntayhtymä 2017 Etelä-Savon sosiaali- ja terveystalvelujen kuntayhtymä ESSOTE

Selvitystyö Ahola

Liite 1



Korttipohja Selvitystyö Ahola 2013

Keskeiset rakennushankkeet	julkisivumuutokset
<p><b>1884 - 1885 Osittainen käyttötarkoitusmuutos:</b> Mielisairaspotilaat siirretään toiseen rakennukseen ja vanha sairaspuoli rakennuksesta jää muuhun sairaalakäyttöön.</p>	<p>Ei tiedossa, ei muutospiirustuksia.</p>
<p><b>1889 - 1897 Osittainen käyttötarkoitusmuutos:</b> Talouspuolen badstuga muutetaan mankelihuoneeksi ja entinen mankelihuone huoltotiloiksi.</p>	<p>Mahdollisesti pihanpuoleisen sisäänkäynnin suojaksi asennetaan peltinen lippa (kuten päärakennuksessa). Piirustusten perusteella ovet ovat peiliovia. Saman sisäänkäynnin kiviset ulkoportaat vastaava malliltaan nykyisiä (hieman erilaiset kuin Engelin piirustuksissa). Julkisivumuutokset suunnitellut arkkitehti W. Wilenius.</p>
<p><b>1900 – 1901 Osittainen käyttötarkoitusmuutos:</b> Rakennuksen vanha pyykkitupa (tvättstuga) muutettiin naispuolisen palvelusväen asuintiloiksi ja entisestä mankelihuoneesta tehtiin rengin- ja portinvartijanhuone. Muu osa rakennuksesta pysyi eristysosastona.</p>	<p>Ei tiedossa, ei muutospiirustuksia.</p>
<p><b>Noin 1940 Käyttötarkoitusmuutos:</b> Viimeistään nyt koko rakennus siirtyä asuntokäyttöön.</p>	<p>Julkisivuista ei ole muutospiirustuksia. - Myöhemmin, 1970-luvun alussa, otetuista kuvista päätellen on rakennuksen ulko-ovet uusittu jossain vaiheessa pystypaneeliovina ja itäpäätyyn uusittu portaat sivukulkuisina ja kaiteellisina.</p>
<p><b>1975 - 1976 Peruskorjaus ja käyttötarkoitusmuutos: Portinposki taloustoimistoksi.</b> Mikkelin keskussairaalan laajennushanke, I rakennusvaihe: Hallintokeskuksen saneeraus. LASTO eli laajennushankkeen rakennuttajainsinöörinä Juhani Nummela. Pääsuunnittelijana Arkkitehtuuritoimisto Marja ja Erkki Waris. Muut osa-alueet Ekono Oy. Pääurakoitsija Rakennusliike Eero Keränen Oy; Putkityöt Mikkelin Putkityö Oy; Ilmanvaihtotyöt Keskusosuusliike Hankkija; Sähkötyöt Konesähkö Oy</p>	<p>Ikkunoiden uusiminen alkuperäisten kaltaisiksi. Ulko-ovet teetettiin P-rakennuksen vanhojen peiliovien mallilla. Kenitex-rappaus. Väriyty.</p>
<p><b>2000 Julkisivuremontti.</b></p>	<p>Sokkelirappauksesta tehtiin rouhepintainen ja korotettu, entinen oli sileä.</p>

Tiedot	Alkuperäinen tilanne 1840-luku	Nykytilanne	Nykytilan ajoitus	Muutoksen kuvaus
<b>RAKENNUSTAPA</b>	paikalla rakennettu	ennallaan; ei laajennuksia	1844	
<b>runko</b>	pystyrakenteena massiivitiilimuuri; ristilimitys; vaakarakenteet puurakenteisia	ennallaan	1844	
<b>ulkoseinät</b>	seinät 2 tai 2,5 kiven savitiilimuuri, ristilimitys [ulkoa lukien maalaus, rappaus, tiilimuuri, sileärappaus, maalaus]: [kiviseinät n. 600 - 650 mm]	ennallaan	1844	[Myöhemmin lisätty lasikuitutapettia sisäseiniin ]
<b>väliseinät</b>	kantavia massiivitiilimuuriseiniä [n. 520 - 530 mm)	ennallaan; rakennettu uusia väliseiniä	1844, 1976	Nykyään vanhojen kiviseinien lisäksi kahi-tiiliseiniä.
<b>alapohja</b>	puurakenteinen rossipohja, tuuletettu alapohja (ryömintätila, ei kellareita)	muutos; uudistettu rakennetta ja materiaaleja	1844, 1976	A1, 3 ja 4: uudempien pintakerrosten alapuolella laudoitus, kantavat juoksut 375 + hiekka ja lastu, umpilaudoitus [rima aluslaudalle]; AP 2: hiekka ja lastu korvattu mineraalivillalla; kaikissa huoneissa päällimmäisenä muovimatto, osassa sen alla betonivalu ilman tai kovalevykerroksilla, osassa vain lastulevy tai kovalevyt
<b>välipohja</b>	ei ole			
<b>yläpohja</b>	puurakenteinen; tiilinen palopermanto, yläpohjivasat, hiekka, ponttilaudoitus, rima ponttilaudalle, helmiponttilaudoitus	muutos: lisätty uudenlaista materiaalia	1844, 1976, 2009	lisätty ullakolle vanhan eristeen päälle Ahlström Otsolevyt (mineraalivilla) ja myöhemmin puhallusvilla (mineraalivilla)
<b>vesikatto</b>	hirsistä tehty konttikattotuolirakenne I. ruotsalainen kattotuoli; kannattava orsi 140 x 330 mm, saha- ja veistopintaa.	ennallaan	1844	
<b>perustus</b>	luonnonkivi	ennallaan		mahdollisesti muutoksia alavasojen tukirakenteissa 1976
<b>perusmuuri (maanpäällinen osa, kivijalka)</b>	kivi, tiili (rappaus?)	materiaalimuutos	2000	rouhepintainen rappaus pystyurilla



Tiedot	Alkuperäinen tilanne 1840-luku	Nykytilanne	Nykytilan ajoitus	Muutoksen kuvaus
<b>ULKOASU</b>				
<b>tyyli</b>	puhdaspiirteistä uusklassistista kiviarkkitehturia empirekauden loppupuolelta	tyyli ennallaan	1844	
<b>pohjamuoto</b>	suorakaide noin 11 x 29 m	ennallaan	1844	
<b>kattomuoto</b>	harjakatto; kattokaltevuus noin 1:2,5	ennallaan	1844	
<b>vesikate</b>	oletettavasti huopa	materiaalimuutos	1800-luku	jo 1895 julkisivukuvassa kate saumapeltiä; nykyinen konesaumapelti on tehty 1976
<b>vedenpoisto-järjestelmä</b>	ei ole	asennettu	1976	vesikourut ja syöksytorvet uusittu 1976, edelliset asennettu ehkä sotien jälkeen
<b>sokkeli</b>	rappauksella tasoitettu kivijalka	materiaalimuutos	2000	rouhepintainen rappaus pystyurilla
<b>verhous</b>	sileäksi hierretty kalkkirappaus	ennallaan, uusittu	2000	3-kerrosrappaus
<b>seinälistat</b>	räystäslista, päätykolmioiden listat; tiili ja rappaus	ennallaan, rappaus uusittu	1844, 2000	säilytetty muotokieli
<b>muut detaljit</b>	leveä nurkkaharkotus	ennallaan	1844, 2000	
<b>julkisivumaali</b>	kalkkimaalaus	uusittu	2000	
<b>julkisivujen aukotus</b>	yksi rivi ikkunoita tasavälein (8 kpl); ovi pihanpuoleisen sivun yhden ikkunan paikalla (3. länsipäädystä); länsipäädystä valeikkunasyvennys; itäpäädystä ovi	ennallaan	1844	
<b>kuistit</b>	ei ole; [katoksettomat sisäänkäynnit ulkoportailta; 1895 ollut peltinen lippa]	ennallaan	1844	
<b>ulko-ovet</b>	alkuperäisistä ei tietoa, 1895 ollut paripeiliovet	uusittu	1976	paripeiliovat teetetty P-rakennuksessa säilyneiden vanhojen ovien mallin mukaan
<b>kamanaikkuna</b>	alkuperäisestä tilanteesta ei tietoa; 1895 ollut kaksiruutuinen kamanaikkuna		oletus 1844	
<b>ikkunatyyppi</b>	sisään-ulosaukeava kaksinkertainen puuikkuna; öljyllä maalatut	rakennemuutos	1976	sisäänaukeava puuikkuna
<b>ikkunamalli</b>	kaksi kolmiruutuista puitetta tai risti-karmi 6 ruudulla; sairashuoneiden kadunpuoleiset ikkunat neliruutuiset siten, että alaosa aukosta joko muurattu umpeen tai peitetty levyin; päätykolmioissa lunetti-ikkuna, pikkuruutuinen	karmijakomuutos	1976	T-karmi, ulkopuitteen 6-ruutuisuus tehty alkuperäisen kaltaiseksi
<b>ikkunakehys</b>	suorat smyygit ja alapalkisto	ennallaan	1844	

Tiedot	Alkuperäinen tilanne 1840-luku	Nykytilanne	Nykytilan ajoitus	Muutoksen kuvaus
<b>SISÄTILAT</b>				
kerrosluku	I + kylmäullakko	ennallaan; käyttötarkoituksenmuutos	1976	kylmäullakon tiloihin viety teknistä laitteistoa
pinta-ala	270 K m <sup>2</sup>	ei laajennettu	1844	tieto 1949 rakennusluettelosta, 1960-l kiinteistökortti
tilavuus	1130 m <sup>3</sup> (1975) tai 1400 m <sup>3</sup>	ei laajennettu	1844	
huonekorkeus	3, 4 m	muutos	1976	laskettu; 2,7 - 3 m alakattoisissa tiloissa, muissa huoneissa muutos pienempi
tilaohjelma	läninlasaretin mielisairasosasto ja talousrakennus (leipomo ja pesula)	käyttötarkoituksenmuutoksia	1976	hallintokeskuksen taloustoimisto (eristysosaastona, henkilökunnan asuinrakennuksena)
pohjakaava	jaettu keskeltä kahtia; sairaushuonepuolella keskikäytäväperiaate; talouspuolella eteinen keskushuoneena	tilamuutoksia	1976	suurin osa huonetiloista ennallaan; yhdistety keskikäytävä ja eteinen, kolmea huonetta jaettu väliseinillä
<b>TALO-TEKNIikka</b>				
Lämmitys	uunilämmitys	vaihdettu lämmitystapaa	1976	uunit purettu; vesikeskuslämmitys; nykyiset levyt patterit 70-luvulta; kaukolämpö n. 1980-l ap
Sähköt	ei ole	muutoksia		liitetty sähköverkkoon; uusittu sähkökytkimet ja pistorasiat 1970-luvulla
Viemäri ja vesijohto	ei ole	muutoksia	1940-1976	liitetty kaupungin vesi- ja viemäriverkkoon; rakennettu WC:et 40-luvulla; LVI-remontti 1976
Ilmanvaihto	painovoimainen	muutoksia	1976	koneellinen tulo- ja poistoilmanvaihtojärjestelmä

# HUONEKORTTI

1

AJANKOHTA 08/19

Selvitystyö Ahola

## VANHA SAIRASOSASTO

Rakenneavauspaikat merkitty punaisella

Alkup. käyttö

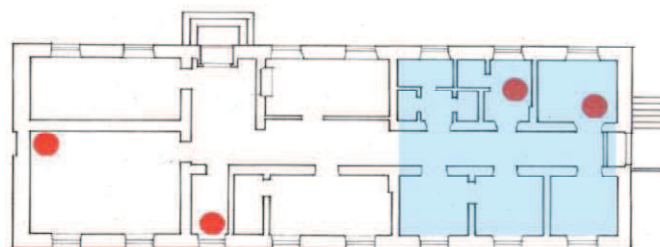
lääkinsairaalan mielisairaiden osasto

1844: 6 h + käytävä

Nykyinen käyttö

Taloustoimiston tiloja

2019: 5 h + käytävä + siivous- ja WC-tilat käsittävä yksikkö



Elementit	Alkuperäinen tilanne 1844	Muutosten luonne	Nykytilanne	Maalivärit
<b>Tila</b>				
Huonetilat	keskikäytävä, neljä potilashuonetta, sairaanhoitajan/valvojan huone ja ilmaklosettihuone	tilamuutos yhdessä huoneessa ja keskikäytävässä	yksi huoneista jaettu uusin väliseinin siivous- ja WC-tiloiksi; keskikäytävää jatkettu toisella puolen taloa purkamalla vanhan sairausosaston ja talouspuolen välistä väliseinää; tehty tuulikaappi	
<b>Pinnat</b>				
Katto	puurakenteinen laipio, mahdollisesti rappaus ja käytävässä puupaneeli	rakenne- ja materiaalimuutos	vanhan yläpohjan alapuolelle tehty uudet sisäkattot, joko alakattoina (käytävä, saniteettitilat) tai alaslaskettuina; edellisiin tuli akustiikka-reikälevyt tai Luja-levyt, jälkimmäisiin kipsilevyt	valkoinen
Kattolista	puiset	muutos	ei ole	
Seinät	rapattu ja maalattu	muutos pintakäsittelyssä	sileärappaus, maalattu; tai lasitapetti ja maalaus; märissä tiloissa myös kaakeleita	valkoinen; vaalea
Lattia	lautalattia, myös asfalttilattioita	materiaalimuutos	lautalattiat purettu, lisäeristetty ja osaan tiloista valettu betoni; päällysteenä PVC-matto	
Lattialista	puiset	materiaalimuutos	muovilistat	
<b>Ovet ja ikkunat</b>				
Ovet	puiset, todennäköisesti peiliovet	muutos	huullettuja laakaovia, palo-ovia; peittomaalattuja	kerma
Ovilista	ei tiedossa	muutos	kapeat ja suorat puulistat; peittomaalatut	valkoinen
Ikkunat	Ks. Peruskortti	muutos	sisäpuutteeseen tuli 2K-umpiolasi;	valkoinen
Ikkunalista	ei tiedossa	muutos	ei peitelistoja, viistot smyygit	valkoinen
<b>Eryityistä</b>				
	keskikäytävä saa luonnonvaloa käytävän päässä olevista kamaaikkunoista	ennallaan		



# HUONEKORTTI

2

AJANKOHTA 08/19

Selvitystyö Ahola

## VANHA TALOUSPUOLI

Rakenneavauspaikat  
merkitty punaisella

Alkup. käyttö

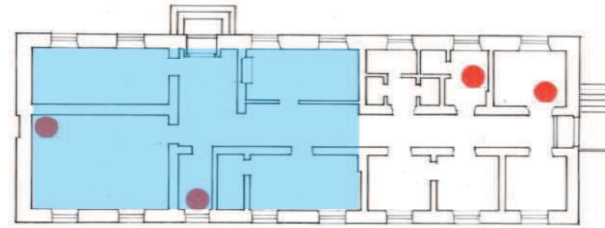
Leipomo, pyykkitupa ja pesutupa

1844: 5 h + eteinen

Nykyinen käyttö

Taloustoimiston tiloja

2019: 6 h + eteinen ja  
keskikäytävä



Elementit	Alkuperäinen tilanne	Muutokset	Nykytilanne	Maalivärit
<b>Tila</b>				
Huone	eteinen, leivintupa, leivontahuone, pyykkitupa, mankelihuone, pesutupa	tilamuutos kahdessa huoneessa	yksi huoneista jaettu väliseinällä kahtia; isosta huoneesta seiniin tehdyillä aukoilla ja väliseinällä luotu käytävätilaa; tehty tuulikaappi	
Porrastyyppi	yksivartinen kiertävä puuporras ullakolle	porras purettu	katossa ullakonluukku ja seinään kiinnitetyt metalliaskelmat	
<b>Pinnat</b>				
Katto	puurakenteinen laipio, mahdollisesti rappaus ja eteisessä puupaneeli	rakenne- ja materiaalimuutos	vanhan yläpohjan alapuolelle tehty uudet sisäkaton, joko alakattoina (käytävä, saniteettitilat) tai alaslaskettuina; edellisiin tuli akustiikkareikälevyt tai -karhulevyt, jälkimmäisiin kipsilevyt	valkoinen
Kattolista	puiset	muutos	ei ole	
Seinät	rapattu ja maalattu	muutos pintakäsittelyssä	sileärappaus, maalattu; tai lasitapetti ja maalaus	valkoinen; vaalea
Lattia	lautalattia, myös asfalttilattioita	materiaalimuutos	lautalattiat purettu, lisäeristetty ja osaan tiloista valettu betoni; päällysteenä PVC-matto	
Lattialista	puiset	materiaalimuutos	muovilistat	
<b>Ovet ja ikkunat</b>				
Ovet	puiset, todennäköisesti peiliovet	muutos	huullettuja laakaovia, palo-ovia; peittomaalattuja	kerma
Ovilista	ei tiedossa	muutos	kapeat ja suorat puulistat; peittomaalatut	valkoinen
Ikkunat	Ks. Peruskortti	muutos	sisäpuutteeseen tuli 2K-umpiolasi;	valkoinen
Ikkunalista	ei tiedossa	muutos	ei peitelistoja, viistot smyygit	valkoinen