

www.isshp.fi
www.sosteri.fi



TILINPÄÄTÖS

2022

Etelä-Savon hyvinvointialueen aluehallitus 30.3.2023 §

Etelä-Savon hyvinvointialueen aluevaltuusto 13.6.2023 §

SISÄLTÖ

1	ITÄ-SAVON SAIRAANHOITOPIIRIN KUNTAYHTYMÄN TOIMINTAKERTOMUS 2022	1
1.1	Olennaiset tapahtumat toiminnassa ja taloudessa	1
	Kuntayhtymäjohtajan katsaus	1
	Hallinto ja siinä tapahtuneet muutokset	1
	Itä-Savon sairaanhoitopiirin kuntayhtymän organisaatio	2
	Edunvalvonta	5
	Yleinen ja oman alueen taloudellinen kehitys	6
	Olennaiset muutokset kuntayhtymän toiminnassa ja taloudessa	6
	Henkilöstö	7
	Ympäristöasiat	9
	Muut ei-taloudelliset asiat	9
	Arvio todennäköisestä tulevasta kehityksestä	10
	Arvio merkittävimmistä riskeistä ja epävarmuustekijöistä sekä muista toiminnan kehittymiseen vaikuttavista tekijöistä	10
1.2	Selonteko sisäisestä valvonnasta ja riskienhallinnasta	11
	Säännösten, määräysten ja päätösten noudattaminen	12
	Tavoitteiden toteutuminen, varojen käytön valvonta, tuloksellisuuden arviointi	12
1.3	Tilikauden tuloksen muodostuminen ja toiminnan rahoitus	12
	Tilikauden tuloksen muodostuminen	14
	Toiminnan rahoitus	15
1.4	Rahoitusasema ja sen muutokset	16
1.5	Kokonaistulot ja -menot	18
1.6	Kuntakonsernin toiminta ja talous	19
1.7	Tilikauden tuloksen käsittely ja talouden tasapainotus	19
2	TILINPÄÄTÖKSEN TOTEUTUMISSVERTAILUT	20
2.1	Tavoitteiden toteutuminen	20
	Prosessien tavoitteet koko organisaatiolle	20
	2.1.1.1. Kiireellisen hoidon prosessi	22
	2.1.1.2. Kiireettömän hoidon ja palvelun prosessi	23
	2.1.1.3. Edellytyspalvelut	26
	Tuloslaskelmaosan toteutuminen	27
	2.1.1.4. Sosteri yhteensä	27
	2.1.1.5. Tulosalueet - tuloslaskelmat	28
	2.1.1.6. Tulosalueet – keskeiset toimintaluvut	36
	2.1.1.7. Sairaansijat ja laitoshoitopaikat	39
	2.1.1.8. Kotihoito ja palveluasuminen	39
	Investointiosan toteutuminen	40

	Rahoitusosan toteutuminen	41
	Valtuuston sitovuustaso	42
	Kuntalaskutus	43
3	TILINPÄÄTÖSLASKELMAT	45
3.1	Tuloslaskelma.....	45
3.2	Rahoituslaskelma	46
3.3	Tase.....	47
4	TILINPÄÄTÖKSEN LIITETIEDOT	49
5	ERIYTETTÄVÄN TOIMINNAN TULOSLASKELMAT	60
6	ALLEKIRJOITUKSET JA MERKINNÄT	61
7	LUETTELOT JA SELVITYKSET.....	62

1 ITÄ-SAVON SAIRAANHOITOPIIRIN KUNTAYHTYMÄN TOIMINTAKERTOMUS 2022

1.1 Olennaiset tapahtumat toiminnassa ja taloudessa

Kuntayhtymäjohtajan katsaus

Vuoden 2022 aikana kuntayhtymän toimintaan ja arkeen vaikutti edelleen korona, henkilöstövaje ja myös sote-alan työtaistelutoimet. Etelä-Savon hyvinvointialueen käynnistymiseen valmistauduttiin. Kuntayhtymän järjestämävastuulla olevat toiminnot siirtyivät 1.1.2023 Etelä-Savon hyvinvointialueelle lukuun ottamatta ympäristöterveydenhuoltoa, joka siirtyi Savonlinnan kaupungin alaisuuteen 1.1.2023 lukien.

Yksi merkittävimmistä tapahtumista kuntayhtymässä oli vuonna 2020 käynnistyneen rakennushankkeen, uuden Sosiaali- ja terveyskeskuksen valmistuminen ja käyttöönotto, joka toteutui suunnitellusti 1.4.2022. Uudisrakennushankkeen kokonaiskustannukset olivat 29 337 325 € ja kokonaiskustannusarvio ylittyi 1 537 325 €.

Vuoden 2022 talousarvion kehitysohjelma sisälsi toimenpiteitä, joilla tavoiteltiin Savonlinnan kaupungin kuntalaskutuksen alenemista. Tuloksena lomapalkkavelka pieneni, hallinnon tehtäviä jätettiin täyttämättä ja investointikustannuksia säästy. Haasteita ohjelman toteuttamiseen toivat työtaistelutoimet (ylityö- ja vuoronvaihtokielto) sekä henkilöstövaje koronan aiheuttamien poissaolojen lisäksi. Kuntayhtymähallitus antoi lisäksi kaupungille tammikuussa 2022 omaisuuden myyntiin ja vuokrien alentamiseen liittyvät ehdotukset, jotka eivät johdaneet kaupungin kuntalaskutusta alentavien toimenpiteiden toteutumiseen.

Korona-kustannuksia seurattiin kirjanpidossa covid-erittelykoodilla. Valtio päätti myöntää sairaanhoitopiireille valtionavustusta korona-kustannuksiin joulukuussa 2022. Vuodelle 2022 kirjattiin tuloksi korona-perusteista valtionavustusta yhteensä 4,1 milj€.

Kuntayhtymän tilinpäätöksessä ei perussopimuksen mukaisesti muodostu yli- tai alijäämää. Ulkoiset kulut pysyivät vuoden 2021 tasolla. Kuntalaskutus ylittyi 2,3 milj€ ja kasvoi edellisvuodesta 4,9 milj€ eli 3%. Vuoden 2022 viimeisinä kuukausina kustannuksia kertyi arvioitua enemmän mm. sosiaalipalveluissa, erityisesti mielen-terveyskuntoutujien asumispalveluissa, vammaispalveluissa ja lastensuojelussa.

Ukrainan sota toi yleistä epävarmuutta, vaikuttaen tarvikkeiden ja materiaalien saatavuuteen sekä hintojen nousuun. Varautumisen ja valmiuden merkitys kasvoi vuoden 2022 aikana merkittävästi ja kuntayhtymä osallistui erilaisiin valmiutta ja varautumista edistäviin harjoituksiin useita kertoja vuoden aikana.

Hallinto ja siinä tapahtuneet muutokset

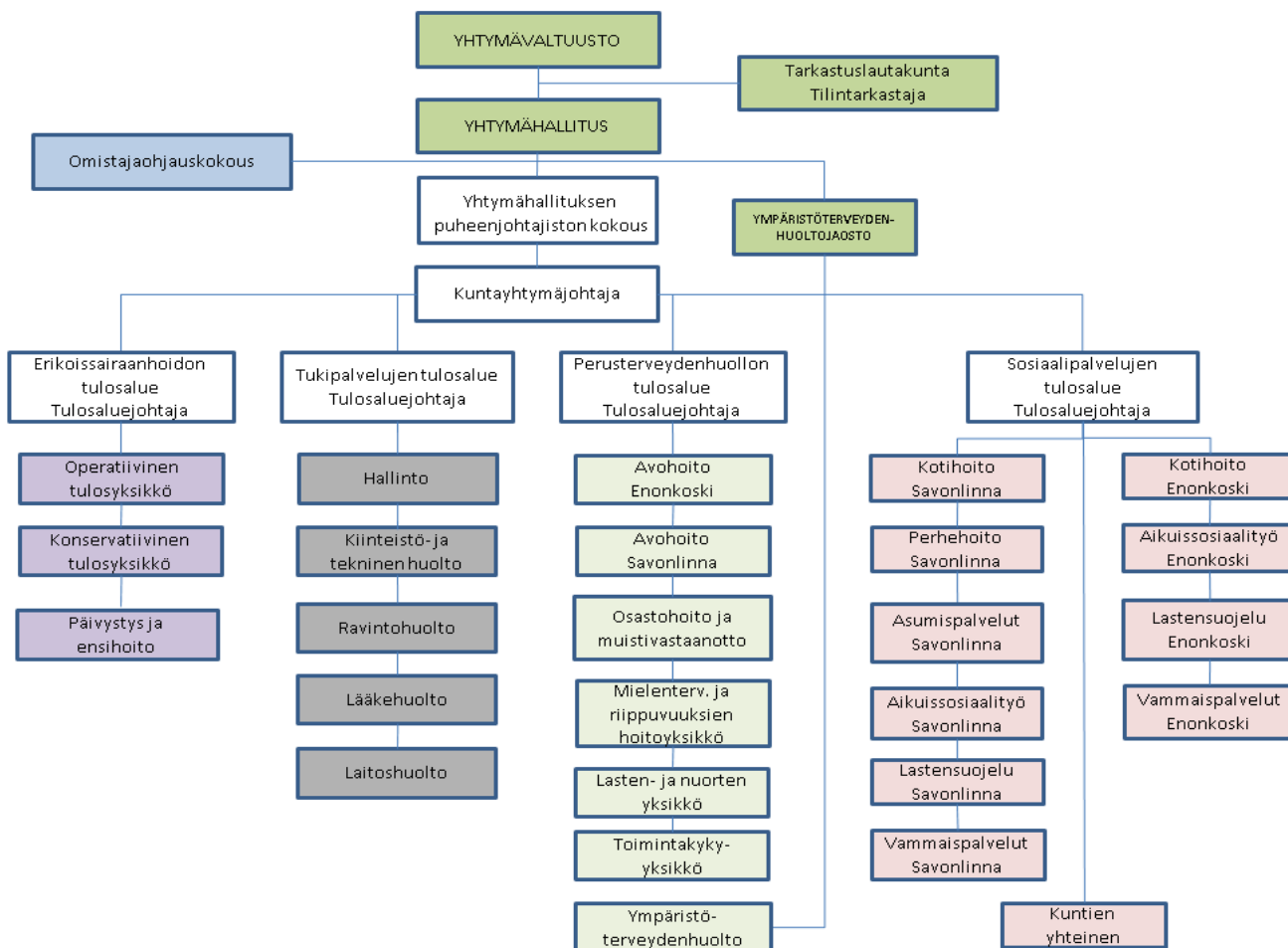
Kuntayhtymän organisaatiomalli on ollut vuodesta 2017 alkaen prosessipainotteinen matriisiorganisaatio. Organisaatorakenne perustuu tulosalueisiin. Tulosalueilla on taloudellinen vastuu ja määrärahan toteutumisen seurannan vastuu. Ydinprosessit ylittävät tulosaluerajat, mutta määräraha on tulosalueilla. Hallintosäännön (51§) mukaan yhtymävaltuusto määrittelee talousarviosta päättäessään, mitkä ovat yhtymävaltuuston sitovina hyväksymät toiminnan tavoitteet sekä talousarvion yhtymävaltuustoon nähden noudatettavan sitovuustason.

Kuntayhtymässä ei ole luovuttu tulosaluejaosta eikä toisaalta puhdasta prosessiorganisaatiota ole valmisteltu käyttöönotettavaksi, koska erikoissairaanhoido-, kansanterveys- ja sosiaalihuoltolait ovat ohjanneet järjestämistä ja koska hyvinvointialueuudistus on viimein toteutunut. Tulosalueille asetettiin myös vuodelle 2022 toiminnalliset tavoitteet prosessien tavoitteiden rinnalle.

Prosessien kehittämisellä ja johtamisella on tavoiteltu hoito- ja palvelupolkujen asiakaslähtöisyyden parantamista ja yhteiskunnan sairauspoissaolojen kustannusten pienentymistä. Tuloksena on saavutettu merkittävää prosessien nopeutumista, henkilöstön osallisuutta motivoivaan kehittämistyöhön sekä korkeaa asiakastytyväisyyttä.

Tilivelvollisia ovat hallituksen jäsenet, kuntayhtymäjohtaja, hallintojohtaja, tulosaluejohtajat ja ympäristöterveydenhuollon johtaja. Osa tulosaluejohtajista on toiminut lisäksi prosessinjohtajana.

Itä-Savon sairaanhoitopiirin kuntayhtymän organisaatio



Sairaanhoitopiirin hallinto, organisaatio ja johtaminen

Kuntayhtymävaltuusto

Puheenjohtaja	Eero Sistonen	
I varapuheenjohtaja	Marja Laitinen	
II varapuheenjohtaja	Ahti Mylly	
<u>Kunta</u>	<u>Jäsen</u>	<u>Varajäsen</u>
Enonkoski	Tarja Kaijansinkko	Anneli Malmstedt
	Marja Laitinen	Maria Loikkanen
Rantasalmi	Minja Lääperi	Ari Turtiainen
	Ahti Mylly	Sari Jokinen
	Eero Sistonen	Juho Tiainen
	Mauri Wessman	Heino Kokkonen
Savonlinna	Pirjo Falkstedt	Sampsa Kokko
	Irina Lukkarinen	Teija Pesonen
	Tapio Mikkonen	Ilkka Kemppainen
	Inka Penttinen	Anniina Hienonen
	Keijo Pesonen	Mikko Tiainen
	Esko Repo	Pentti Tourula
		21.2.2022 saakka, josta alkaen
		Paula Häkli Savonlinnan kaupungin-
		valtuuston käsittely 21.2.2022 § 11 ja
		§ 12 (yhtymävaltuuston kokouskäsit-
		tely 29.3.2022 § 29)
	Ritva Suomalainen	Eila Pöyhönen
	Aki Virolainen	Martti Merilä
Sulkava	Lasse Partanen	Eetu Nissinen
	Sanna Reponen	Kukka-Maaria Kärki
	Liisa Ruottinen-Partanen	Tamara Blomerus
	Jani Sairanen	Osmo Tulilahti

Valtuusto kokoontui 4 kertaa ja käsitteli kokouksissaan yhteensä 28 asiaa. Pöytäkirjanpitäjänä toimi va. hallintojohtaja Minna Marjakangas.

Kuntayhtymähallitus

Puheenjohtaja	Reima Härkönen
I varapuheenjohtaja	Aila Makkonen
II varapuheenjohtaja	Lauri Niiranen

<u>Varsinaiset jäsenet</u>	<u>Kunta</u>	<u>Varajäsenet</u>	<u>Kunta</u>
Reima Härkönen	Savonlinna	Eetu Nissinen	Sulkava
Sanni Kemppainen	Rantasalmi	Mikko Lappalainen	Rantasalmi
Heino Kokkonen	Rantasalmi	Pia Vokkolainen	Rantasalmi
Eeva Lyytinen	Sulkava	Sirpa Nokelainen	Sulkava
Aila Makkonen	Savonlinna	Ritva Suomalainen	Savonlinna
Lauri Niiranen	Enonkoski	Henni Lyytikäinen	Enonkoski
Seija Puputti	Savonlinna	Eiju Paajanen	Savonlinna
Jani Sairanen	Sulkava	Matti Lundenius	Savonlinna
Lea Sairanen	Savonlinna	Mirja Anunti-Virta	Sulkava

Hallitus kokoontui 13 kertaa ja käsitteli 139 asiaa.
Hallitukselle asiat esitteli kuntayhtymäjohtaja Saara Tavi

Pöytäkirjanpitäjänä toimi vs. sosiaalipalvelujen tulosaluejohtaja/va. hallintojohtaja Minna Marjakangas.

Hallintoylihoitaja, tulosaluejohtajat ja viestintäpäällikkö olivat mukana kokouksissa asiantuntijajäseninä.

Tarkastuslautakunta

Puheenjohtaja Mauri Wessman
Varapuheenjohtaja Keijo Pesonen

<u>Varsinaiset jäsenet</u>	<u>Kunta</u>	<u>Varajäsenet</u>	<u>Kunta</u>
Anne Herttuainen	Savonlinna	Tarja Turtiainen	Savonlinna
Pirkko Juuti	Savonlinna	Markku Nousiainen	Savonlinna
Keijo Pesonen	Savonlinna	Jaakko Hassinen	Savonlinna
Susanna Peura	Savonlinna	Kati Verho	Savonlinna
Mauri Wessman	Rantasalmi	Katja Korhonen	Rantasalmi

Tarkastuslautakunta kokoontui 12 kertaa ja käsitteli yhteensä 79 asiaa.
Tarkastuslautakunnan sihteerinä toimi tulosalueen sihteeri Marjut Tiilikainen.

Kuntayhtymähallituksen puheenjohtajisto 2022

Puheenjohtaja	Reima Härkönen
I-varapuheenjohtaja	Aila Makkonen
II-varapuheenjohtaja	Lauri Niiranen
Kuntayhtymäjohtaja	Saara Tavi
va. hallintojohtaja Minna Marjakangas	
va. sosiaalipalvelujen tulosaluejohtaja	Marika Huupponen 15.2.2022 -->

Kuntayhtymähallituksen puheenjohtajisto kokoontui 11 kertaa ja käsitteli 81 asiaa.
Kuntayhtymähallituksen puheenjohtajistolle asiat esitteli kuntayhtymäjohtaja Saara Tavi.
Pöytäkirjanpitäjänä toimi va. hallintojohtaja Minna Marjakangas

Ympäristöterveydenhuoltojaosto

Puheenjohtaja Sanni Kemppainen
Varapuheenjohtaja Eija Stenberg

<u>Varsinaiset jäsenet</u>	<u>Kunta</u>	<u>Varajäsenet</u>	<u>Kunta</u>
Ritva Hänninen	Juva	Antti Pulkkinen	Juva
Lauri Kotsalainen	Puumala	Tiina Lipo-Lempiäinen	Puumala
Sanni Kemppainen	Rantasalmi	Olli-Pekka Nykänen	Rantasalmi
Eija Stenberg	Savonlinna	Merja Kiesiläinen	Savonlinna
Vesa Ahonen	Sulkava	Eeva Lyytinen	Sulkava
Ari Haapasaari	Savonlinna	Eiju Paajanen	Savonlinna
Ahti Myllys	Rantasalmi	Juha Kukkonen	Savonlinna
Henni Lyytikäinen	Enonkoski	Lauri Niiranen	Enonkoski

Ympäristöterveydenhuoltojaosto kokoontui 4 kertaa ja käsitteli yhteensä 27 asiaa. Ympäristöterveydenhuoltojaostolle asiat esitteli terveysvalvonnan johtaja Sampsa Kinnunen. Pöytäkirjanpitäjänä toimi terveystarkastaja Tiina Munck.

Yhteistyötoimikunta

<u>Tehtävä</u>	<u>Varsinainen jäsen</u>	
Yhtymähallituksen edustajat		
Yhtymähallituksen vpj	Aila Makkonen, vpj	
Yhtymähallituksen pj	Reima Härköinen	
Viranhaltijat		
Kuntayhtymäjohtaja	Saara Tavi	
Vs. hallintojohtaja	Minna Marjakangas	
Hallintoylihoitaja	Maijaterthu Tiainen	
Henkilöstöpäällikkö	Kaija Lappalainen	
Työsuojelun edustajat		
Turvallisuus- ja työsuojelupäällikkö	Jari Smedberg	
Työsuojeluvaltuutettu	Mervi Heikkinen,	
Työsuojeluvaltuutettu	Pekka Kilpeläinen	
Työsuojeluvaltuutettu	Kirsi Matikainen	
JHL	pääluottamusmies	Esko Hakkarainen
JUKO	pääluottamusmies	Minna Kosonen
JUKO	pääluottamusmies	Pirkka Ojala
Super	pääluottamusmies	Leena Paakkunainen, pj
Tehy	pääluottamusmies	Ani Kannonmäki
Jyty	pääluottamusmies	ei edustajaa 31.12.2022

Yhteistyötoimikunta kokoontui 8 kertaa ja käsitteli yhteensä 41 asiaa.

Kuntayhtymän johtoryhmä

Kuntayhtymäjohtaja	Saara Tavi
Va. hallintojohtaja	Minna Marjakangas
Sosiaalipalvelujen tulosaluejohtaja	Marika Huupponen
Hallintoylihoitaja	Maijaterthu Tiainen
Henkilöstöpäällikkö	Kaija Lappalainen
Perusterveydenhuollon johtava ylilääkäri	Mari Teittinen
Johtajaylilääkäri	Jaana Luukkonen
Henkilöstön edustaja, pääluottamusmies	Ani Kannonmäki

Kuntayhtymän johtoryhmä kokoontui 36 kertaa ja käsitteli yhteensä 65 asiaa.

Tulosalueiden johtajat ja ylihoitajat

<u>Tulosalue</u>	<u>Tulosalueen johtaja</u>	<u>Ylihoitajat ja päälliköt</u>
Erikoissairaanhoido	Jaana Luukkonen	Kirsi Matikainen / Maijaterthu Tiainen
Perusterveydenhuolto	Mari Teitinen	Kirsi Matikainen
Sosiaalipalvelut	Marika Huupponen	Niina Laakkonen
Tukipalvelut	Kaija Lappalainen	

Edunvalvonta

Henkilökunnan luottamusmiehet		
JHL	pääluottamusmies	Esko Hakkarainen
JUKO	pääluottamusmies	Pirkka Ojala
JUKO	pääluottamusmies	Minna Kosonen
Super	pääluottamusmies	Leena Paakkunainen
Tehy	pääluottamusmies	Ani Kannonmäki
Jyty	pääluottamusmies	ei pääluottamusmiestä 31.12.2022
Palkkahdyshenkilö	henkilöstöpäällikkö	Kaija Lappalainen

Yleinen ja oman alueen taloudellinen kehitys

Vuonna 2022 käynnistyneellä Ukrainan sodalla oli mittavat taloudelliset vaikutukset mm. energian saatavuuteen ja kustannuksiin sekä inflaatioon. Euroopan keskuspankki alensi syyskuussa 2022 talousennustettaan ja teki riskiskenaarion, jossa euroalueen talous supistuisi vuonna 2023 vajaan prosentin. Euroalueen ennustettiin ajautuvan taantumaa. Inflaatio oli syksyllä 2022 yli 10%. Energian hintojen lisäksi myös ruuan hinta nousi merkittävästi. Palkkainflaation kehitys puolestaan vaikuttaa hintoihin. Vaihtosuhte putosi historiallisen alas. EKP nosti edellä mainituista syistä ohjauskorkoja ensimmäisen kerran heinäkuussa 2022 (0,5%). Alkuvuoden 2023 aikana Euroalueen ennuste on parantunut syksyyn 2022 verraten.

Suomessa talouskasvu oli ensimmäisellä vuosipuoliskolla vahvaa. Suomi on varautunut energiakriisiin monia muita euroalueen maita paremmin mutta yleinen kehitys vaikuttaa Suomen talouden näkymiin. Työllisyys on jatkunut hyvänä, mutta työmarkkinoiden suhdannehuippu on ohitettu loppuvuoden myönteisestä kehityksestä huolimatta. Suomessakin palkkasopimukset määrittävät kilpailukykyämme kehitystä. Inflaatio oli vuoden 2022 lopussa kuluttajahintaindeksin mukaan 8,8 %.

Toimintakertomusta laadittaessa moni suomalainen yritys on käynnistänyt muutosneuvottelut vuoden 2023 alkaessa. Suomalaiset kotitaloudet ovat verrattain velkaantuneita ja asuntolainojen korkojen nousu ei helpota tilannetta. Suomen haasteena on edelleen julkinen talous ja pitkän aikavälin kasvunäkymät. Suomen Pankin tammikuun 2023 talouskatsauksessa todetaan, että Suomi on kuluvana vuonna lievässä taantumassa ja taloudellinen epävarmuus säilyy suurena. Energian hinnat ovat viime kuukausina laskeneet selvästi. (Suomen Pankki: Euroopan ja Suomen talous sodan ja energiakriisin varjossa 21.11.2022 ja Suomen talouden seuranta- ja analyysiraportti 1/2023).

Itäisen Suomen talouden ennustettiin kärsivän erityisen voimakkaasti Ukrainan sodan aiheuttaman turvallisuus- ja taloustilanteen vuoksi. Kuntayhtymän toiminta-alueella Itä-Savossa työllisyys erityisesti sosiaali- ja terveyspalveluissa oli hyvällä tasolla, toiminta sen sijaan oli haasteellista vaikeutuneesta työvoimapulasta johtuen.

Vuoden 2022 aikana hyvinvointialueiden taloudelliset lähtökohdat arvioitiin valtion taholta useita kertoja.

Olennaiset muutokset kuntayhtymän toiminnassa ja taloudessa

Kuntayhtymän ulkoisten kulujen toteuma oli 102,0 % ja ulkoisten tuottojen toteuma 101,9 %. Ulkoiset kulut olivat vuoden 2021 tasolla. Kuntayhtymässä tehtiin kaksi talousarviomuutosta vuoden aikana. Uudisrakentamisen vuoden 2022 talousarviota muutettiin sekä käyttötaloudessa lisättiin määrärahaa terveyspalveluihin joulukuun talousarvionmuutoksessa. Talousarvioon sisältyi kehitysohjelma, jolla tavoiteltiin Savonlinnan kaupungin kuntalaskutusta vähentäviä kustannussäästöjä. Kehitysohjelmalla saatiin aikaan kustannussäästöjä noin 2 milj€, lomapalkkavelkaa pienennettiin 0,8 milj€, hallintotehtäviä jätettiin täyttämättä ja investointikuluissa syntyi säästöjä.

Uudisrakennushanke eteni suunnitellussa aikataulussa ja rakennus otettiin käyttöön 1.4.2022.

Kuntalaskutus ylitti arvioidun 2,3 milj€ ja kasvoi edellisvuodesta 4,9 milj€ eli 3 %.

Valtion korona-avustusta kuntayhtymälle kirjattiin tuloksi 4,1 milj€. Ajalla 1.1.-31.8.2022 toteutuneet kustannukset olivat avustuksen myöntämisen perusteena ja 1.9.-31.12.2022 ajalta myönnetty tuki perustui arvioon.

Aktiivista kehittämistoimintaa toteutettiin sote-uudistuksen sisältö-hankkeissa. Tutkimustyö ja kehittämishankkeet, joissa kuntayhtymä oli osallisena, löytyvät osoitteesta O:\Sote-hankkeet Sosteri.

<https://www.sosteri.fi/sosteri/tutkimustyö-ja-hankkeet/sote-hankkeet-sosterissa>

https://intranet.sosteri.fi/Sosteri/hankkeet_projektit/_layouts/15/WopiFrame.aspx?sourcedoc=/Sosteri/hankkeet_projektit/Documents/Sosterin%20hankesalkku.xlsx&action=default

Henkilöstö

Vakinaisen henkilöstön määrä vuoden 2022 lopussa oli 1414 (vuoden 2021 lopussa 1389).

Henkilöstökulut vuonna 2022 olivat 85,7 M€ (vuonna 2021 84,7 M€).

Henkilöstöraportti on laadittu erillisenä ja käsitellään omana kokonaisuutena samassa kokouksessa tilinpäätöksen kanssa.

Henkilöstö osallistui hyvinvointialuevalmisteluun vuoden 2022 aikana yhä enenevässä määrin. Henkilöstön, esimiesten ja päättäjien hyvä ja rakentava keskinäinen yhteistyö on Sosterissa koettu oleellisen tärkeäksi asiaksi.

Henkilöstö palvelussuhteen mukaan 31.12.2020										
TULOSALUEET	Vakinainen työsuhde		Määräaikainen työsuhde		Työllistetyt		Muut		Koko henkilöstö	
	lkm	%	lkm	%	lkm	%	lkm	%	lkm	%
Erikoissairaanhoito	368	26,3	82	27,6	0	0,0	0	0,0	450	26,4
Perusterveydenhuolto	324	23,1	73	24,6	2	33,3	0	0,0	399	23,4
Sosiaalipalvelut	477	34,0	104	35,0	0	0,0	1	100,0	582	34,1
lisäksi omais- ja perhehoitaja									442	
Yhteensä	1169	83,4	259	87,2	2	33,3	1	100,0	1431	83,9
Tukipalvelut	232	16,6	38	12,8	4	66,7	0	0,0	274	16,1
Kaikki yhteensä	1401	100,0	297	100,0	6	100,0	1	100,0	1705	100,0

31.12.2020 virkoja oli 300, joista avoimina 80 virkaa.

Talousarvion 2020 yhteydessä perustettiin palveluohjaajan virka ja 8 eri toimea (5 henkilökohtaista avustajaa, kommunikaatio-ohjaaja, farmaseutti ja ympäristöterveydenhuollon erityissavustaja).

Kaksi virkaa lakkautettiin - kotihoidon päällikkö ja kehittämisspäällikkö.

Nimikemuutoksia: Kaksi sosiaalityöntekijän virkaa perhepalvelukeskuksen yksikössä muutettiin toimiksi,

Savonlinnan kotihoidon yksikön 5 sairaanhoitajan nimikettä muutettiin vastaavaksi sairaanhoitajaksi ja viroiksi.

Palveluasumisen päällikön virkanimike muutettiin ikäihmisten palvelujen johtajaksi. Perhetyön yksikön 7 ohjaajaa,

lastensuojelu muutettiin perhetyöntekijän nimikeisiin. Tietohallinto ja arkistotoimen pääsuunnittelijan virkanimike muutettiin tietopalvelupäälliköksi ja arkistotyöntekijöistä tehtiin tietopalvelusihteereitä ja toimistosihhteereistä asianhallintasihteereitä.

Lisäksi yksi tulosalueen sihteerin nimike muutettiin sopimuskoordinaattoriksi.

Henkilöstö palvelussuhteen mukaan 31.12.2021										
TULOSALUEET	Vakinainen työsuhde		Määräaikainen työsuhde		Työllistetyt		Muut		Koko henkilöstö	
	lkm	%	lkm	%	lkm	%	lkm	%	lkm	%
Erikoissairaanhoito	314	22,6	78	26,7	2	33,3	2	100,0	396	23,4
Perusterveydenhuolto	391	28,1	93	31,8	1	16,7	0	0,0	485	28,7
Sosiaalipalvelut	449	32,3	92	31,5	0	0,0	0	0,0	541	32,0
lisäksi omais- ja perhehoitaja									439	
Yhteensä	1154	83,1	263	90,1	3	50,0	2	100,0	1422	84,2
Tukipalvelut	235	16,9	29	9,9	3	50,0	0	0,0	267	15,8
Kaikki yhteensä	1389	100,0	292	100,0	6	100,0	2	100,0	1689	100,0

31.12.2021 virkoja oli 297, joista avoimina oli 90 virkaa.

Talousarvion 2021 yhteydessä perustettiin kaksi virkaa - asianhallintasuunnittelija ja vastaava terveydenhoitaja.

Kolme virkaa lakkautettiin - työterveyden osastonhoitaja, pääsuunnittelija ja kotihoidon esimies.

Nimikemuutoksia: vammaispalvelupäällikön virka muutettiin valvontakoordinaattorin viraksi, osastonylilääkärin virka muutettiin psykologin työsuhteeksi, kolme psykologin virkaa muutettiin työsuhteisiksi, kolme toimistosihhteeriä ja yksi lähihoitajan työsuhde

muutettiin palvelusihteerin työsuhteeksi, yksi sairaanhoitaja-terveydenhoitaja työsuhde muutettiin terveydenhoitajan työsuhteeksi ja yksi lähihoitajan työsuhde muutettiin sairaanhoitajaksi.

Henkilöstö palvelussuhteen mukaan 31.12.2022										
TULOSALUEET	Vakinainen työsuhde		Määräaikainen työsuhde		Työllistetyt		Muut		Koko henkilöstö	
	lkm	%	lkm	%	lkm	%	lkm	%	lkm	%
Erikoissairaanhoido	336	23,8	57	19,5	0	0,0	0	0,0	393	23,3
Perusterveydenhuolto	403	28,5	76	26,0	0	0,0	0	0,0	479	28,4
Sosiaalipalvelut	457	32,3	80	27,4	0	0,0	0	0,0	537	31,8
Yhteensä	1196	84,6	213	72,9	0	0,0	0	0,0	1409	83,4
Tukipalvelut	218	15,4	28	9,6	3	100,0	0	0,0	249	14,7
Kaikki yhteensä	1414	100,0	241	82,5	3	100,0	0	0,0	1658	98,2

31.12.2022 virkoja oli 253, joista avoimina oli 86 virkaa.

Talousarvion 2022 yhteydessä perustettiin kaksi virkaa - kunnaneläinlääkäri ja sosiaalityöntekijä.

Lisäksi perustettiin kaksi sosiaaliohjaajan työsuhdetta.

Yhtään virkaa lakkautettu.

Nimikemuutoksia oli 14 - mm. keittäjän nimike muutettiin kokiksi.

Omaishoito- ja perhehoitopalkkiot siirtyivät maksettavaksi Oima järjestelmän kautta

Henkilöstölukumäärä tilanne 31.12.2021 verrattuna tilanteeseen 31.12.2020										
TULOSALUEET	Vakinainen työsuhde		Määräaikainen työsuhde		Työllistetyt		Muut		Koko henkilöstö	
	lkm	%	lkm	%	lkm	%	lkm	%	lkm	%
Erikoissairaanhoido	-54	12,8	-4	-9,8	2	100,0	2	100,0	-54	2,4
Perusterveydenhuolto	67	6,5	20	5,5	-1	-50,0	0	0,0	86	3,8
Sosiaalipalvelut	-28	1,5	-12	-0,2	0	0,0	-1	-50,0	-41	5,7
Yhteensä	-15		4		1		1		-9	
Tukipalvelut	3	-30,6	-9	-7,9	-1	-100,0	0	0,0	-7	-3,4
Kaikki yhteensä	-12		-5		0		1		-16	

Henkilöstölukumäärä tilanne 31.12.2020 verrattuna tilanteeseen 31.12.2019										
TULOSALUEET	Vakinainen työsuhde		Määräaikainen työsuhde		Työllistetyt		Muut		Koko henkilöstö	
	lkm	%	lkm	%	lkm	%	lkm	%	lkm	%
Erikoissairaanhoido	47	14,6	-8	-8,9	0	0,0	-3	100,0	36	2,4
Perusterveydenhuolto	21	6,9	4	5,8	2	100,0	0	0,0	27	3,8
Sosiaalipalvelut	7	1,5	-23	-0,2	0	0,0	0	0,0	-16	5,7
Yhteensä	75		-27		2		-3		47	
Tukipalvelut	-71	-23,4	-3	-7,3	-1	-100,0	-1	100,0	-76	-3,4
Kaikki yhteensä	4		-30		1		-4		-29	

Henkilöstölukumäärä tilanne 31.12.2019 verrattuna tilanteeseen 31.12.2018										
TULOSALUEET	Vakinainen työsuhde		Määräaikainen työsuhde		Työllistetyt		Muut		Koko henkilöstö	
	lkm	%	lkm	%	lkm	%	lkm	%	lkm	%
Erikoissairaanhoido	-7	-2,1	14	18,4	0	0,0	3	100,0	10	2,5
Perusterveydenhuolto	13	4,5	1	1,5	0	0,0	0	0,0	14	3,9
Sosiaalipalvelut	37	8,5	-4	0,0	0	0,0	1	0,0	34	6,0
Yhteensä	43		11		0		4		58	
Tukipalvelut	-12	2,1	3	-5,0	4	100,0	1	100,0	-4	-3,4
Kaikki yhteensä	31		14		4		5		54	

Ympäristöasiat

Kuntayhtymä pyrkii toimimaan hankinnoissa, huollossa ja rakentamisessa vastuullisesti ja ympäristötietoisesti. Kiinteistöpalveluita tarjotaan sekä kuntayhtymän omissa kiinteistöissä että jossain määrin myös kunnilta vuokratuissa kiinteistöissä. Vastuullisuuteen liittyvän raportoinnin merkitys kasvaa ja vastuullista raportointia kehitetään niin yrityksissä kuin julkisen sektorin organisaatioissakin.

Kuntayhtymän palvelutuotannon ympärivuorokautisen luonteen ja päivystysvelvoitteiden vuoksi sekä sähkön, veden että lämmön tuotannon on oltava häiriötöntä ja jatkuvaa kaikissa olosuhteissa. Energian ja veden sekä jätteiden kustannuksia seurataan vuositasolla. Kustannukset ovat kehittyneet ajanjaksolla 2010 - 2022 seuraavasti:

Vuosi	Sähkö	Lämpö	Vesi	Höyry	Jäte
	€	€	€	€	€
2010	647 947	664 810	76 665	118 457	429 033
2011	664 833	431 683	73 140	154 472	423 927
2012	636 110	514 695	72 247	181 352	399 882
2013	464 817	464 817	70 214	168 805	417 797
2014	667 199	430 862	75 796	150 242	454 241
2015	613 395	418 281	77 698	109 233	405 667
2016	597 378	455 007	70 641	108 316	370 757
2017	585 886	425 548	63 875	171 986	385 745
2018	600 828	424 567	55 034	186 273	363 910
2019	636 239	415 582	68 262	211 019	398 849
2020	733 766	393 044	79 539	152 250	440 727
2021	649 046	523 163	72 786	157 946	469 232
2022	742 042	448 361	63 908	243 936	422 773

Kustannuskehityksessä on jonkin verran vuosittaista vaihtelua. Sähköenergian kustannukset kasvoivat kuntayhtymässä vuoteen 2021 verrattuna 14,3 % ja höyryn kustannukset 35,3 %. Muut kustannukset ovat hieman pienentyneet. Energia on kallistunut mm. Ukrainan kriisin vuoksi jo alkuvuodesta 2022.

Muut ei-taloudelliset asiat

Kuntayhtymän päätöksenteossa noudatetaan avoimuutta. Toimielinten kokousten esityslistat ja pöytäkirjat julkaistaan sähköisesti kuntayhtymän julkisilla verkkosivuilla lukuun ottamatta niitä asioita, jotka eivät lainsäädännön nojalla ole julkisia. Kuntayhtymän verkkosivuilla julkaistaan myös kuulutukset sekä virkavalintoja ja hankintoja koskevat päätöspöytäkirjat.

Kuntalaki edellyttää tiettyjen tietojen saatavuutta yleisessä tietoverkossa. Strategia, talousarvio ja tilinpäätökset ovat nähtävillä kuntayhtymän verkkosivuilla.

Kuntalain mukaan kuntayhtymän tiettyjen luottamushenkilöiden ja viranhaltijoiden on ilmoitettava julkisesti sidonnaisuuksistaan. Sidonnaisuusilmoitukset tehdään tarkastuslautakunnalle, joka on rekisterinpitäjä. Tarkastuslautakunta valvoo ilmoitusvelvollisuuden noudattamista ja saattaa ilmoitukset valtuustolle tiedoksi.

Lakisääteisistä ja vapaaehtoisista sidonnaisuusilmoituksista on tehty sidonnaisuusrekisterit ja rekisteriselosteet, jotka on julkaistu kuntayhtymän verkkosivuilla.

Kansalaisilla on lisäksi mahdollisuus ottaa sähköisesti ja tietoturvallisesti yhteyttä kuntayhtymään Suomi-Viestipalvelun kautta perinteisempien yhteydenottokanavien lisäksi. Palveluun pääsee kirjautumaan mm. kuntayhtymän verkkosivujen kautta.

Arvio todennäköisestä tulevasta kehityksestä

Sosiaali- ja terveystalouden sekä pelastustoimen järjestämisvastuu siirtyi 1.1.2023 Etelä-Savon hyvinvointialueelle. Sosiaali-, terveys- ja pelastuspalvelujen rahoitusjärjestelmä muuttui täysin. Kuntayhtymän henkilöstö siirtyi liikkeenluovutuksella hyvinvointialueelle 1.1.2023 lukuun ottamatta ympäristöterveydenhuollon henkilöstöä.

Kuntayhtymän vaikutuspiirissä olevia asioita vuonna 2022 olivat väestön palvelutarpeen mukainen, kustannus- tehokas palvelutuotanto ja palvelujen turvaaminen alueen väestölle talousarviovuoden aikana sekä siirryttäessä hyvinvointialueelle. Muutos käynnistyi vuonna 2022 ja jatkuu vielä vuoden 2023 ajan.

Perusterveydenhuollon uudisrakennushanke oli kuntayhtymän merkittävin investointi vuonna 2022. Koko hankkeen kustannusarvio oli 27,8 M€ ja kuntayhtymähallituksen käsittelemän (28.12.22 § 138) taloudellisen loppuselvityksen mukaan kustannusarvio ylittyi 1,5 M€ lisä- ja muutostöiden vuoksi. Hankkeen myötä kuntayhtymän velanotto kasvoi aiempaan verraten ja velka siirtyy hyvinvointialueen vastattavaksi muiden vastuiden ja velvoitteiden mukana.

Arvio merkittävimmistä riskeistä ja epävarmuustekijöistä sekä muista toiminnan kehittämiseen vaikuttavista tekijöistä

Sisäisen valvonnan ja riskienhallinnan perusteiden mukaisesti riskienhallinnan tilaa ja tuloksellisuutta seurataan talousarviovuoden aikana ja tuloksellisuudesta raportoidaan tilinpäätöksen yhteydessä.

Riskienhallinta on keskeinen osa sisäistä valvontaa, toiminnan ja talouden suunnittelua, toteutusta ja seuranta. Päämääränä on toimintojen jatkuvuus ja palvelujen häiriötön tuottaminen. Riskienhallinnalla kehitetään menetelmiä tunnistaa, arvioida ja hallita kuntayhtymän toimintaan ja tavoitteiden saavuttamiseen liittyviä riskejä. Riskit tulee myös arvioida muutosvaiheessa osana muutoksen suunnittelua, toteutusta ja seuranta.

Riskienhallinnassa riskien toteutumisen todennäköisyyden tasot ovat erittäin todennäköinen, todennäköinen, epätodennäköinen ja erittäin epätodennäköinen. Riskin merkitys voi olla erittäin vakava, vakava, kohtalainen tai vähäinen. Riskin merkitystä arvioitaessa ajatellaan merkityksen vaikutusta sillä ajanjaksolla, jolle tavoitteet on asetettu.

Strategiset riskit estävät organisaatiota saavuttamasta tavoitteitaan ja usein ne liittyvät ulkoisiin tapahtumiin/muutoksiin. Strategian toteutumisen riski voi realisoitua Euroopassa vallitsevan sotatilan myötä. Kuntayhtymän järjestämisvastuun siirtyminen hyvinvointialueelle on epävarmuustekijä, jonka vaikutuksia esimerkiksi palveluiden saatavuuteen, palveluverkkoon tai -rakenteeseen ei voida varmuudella ennakoita.

Kuntayhtymän toimintaan sisältyy todennäköisiä taloudellisia riskejä. Itä-Savon alueen väestökehitys ja taloudellinen kantokyky on aleneva ja toisaalta ikääntyvän väestön palvelujen tarve on kasvava. Talouden tasapainottamista tavoiteltiin talousarviovuonna kehitysohjelman tavoitteiden mukaisesti.

Kuntayhtymässä käytetään suhteellisen paljon ostopalveluja, joiden volyymin ja kustannuskehityksen ennustettavuus ja käytön ennakointi on todennäköinen taloudellinen riski ja myös epävarmuustekijä. Lainsäädännön velvoitteet, sosiaali- ja terveydenhuollon kehitys ja kustannustaso sekä asiakkaan ja potilaan palvelutarve sekä valinnanvapaus ovat kuitenkin niitä tekijöitä, joihin palveluiden järjestäminen viime kädessä perustuu.

Muita taloudellisia riskejä ovat rahoitusriskit (korkoriski) ja tulo-rahoituksen riittävyys. Korkoriskeihin on varauduttu johdannaissojimuksilla, jotka on tehty suojaamistarkoituksessa (lisätiedot liitetiedoissa). Kuntayhtymällä on kaksi lainoihin kohdistuvaa koronvaihtosopimusta, jotka on tehty vuonna 2009. Kuntarahoituksen sopimuksen 67387 pääoma on 485 018 € ja sopimuksen 67389 pääoma 268 986 €. Molempien sopimusten markkina-arvo on vähäinen. Kuntayhtymän lainamäärä on kasvanut uudisrakennushankkeen aikana ja pitkällä aikavälillä korkoriski on kasvava. Lainat siirtyvät hyvinvointialueelle vuonna 2023.

Vahinkoriskit toteutuvat äkillisesti ja odottamatta ja ovat vakuuttamiskelpoisia tapahtumia. Kuntayhtymän vakuutusten sisältö on tarkasteltu vuosittain vakuutusmeklarin kanssa.

Henkilöstön saatavuus on todennäköinen riski, johon on varauduttu oppilaitosyhteistyöllä sekä panostaen mm. kesälääkäri-rekrytointiin. Uudenlaisia keinoja rekrytointiin on kehitetty edelleen hankaloituvassa tilanteessa. Erityisesti lääkäreiden ja hoito- ja hoivatyön tekijöiden ja myös muiden osaajien saatavuus oli haasteellista ja lisäksi nykyisten osaajien menettäminen muualle on jatkuva riski. Vuoden 2022 aikana saatavuusriski kasvoi mm. pitkittyneistä työtaistelutoimista johtuen.

Operatiivinen riski voi toteutua kuntayhtymän toiminnassa eri syistä (henkilöstö, tietojärjestelmät, ulkoiset tekijät, toimintamallit, toimitilat). Kuntayhtymä toimii sekä omissa että vuokratuissa toimitiloissa. Kuntayhtymässä seurataan HaiPro-järjestelmällä haittatapahtumia ja henkilöturvallisuutta. Vuonna 2022 tehtiin yhteensä 2265 haittatapahtumailmoitusta (potilasturvallisuus) ja 583 työturvallisuusilmoitusta.

Työturvallisuusilmoitukset	
Vuosi	Lukumäärä
2022	583
2021	558
2020	503
2019	526
2018	562
2017	615
2016	505
2015	353
2014	375
2013	266
2012	284

Tietojärjestelmiä ja tietoturvallisuutta uhkaavat riskit. Vuoden 2022 aikana toteutettiin useita Etelä-Savon hyvinvointialueen käynnistymiseen liittyviä ICT-muutosprojekteja ja käyttöönottoja.

Alueen tietojärjestelmille ja ICT Infralle toteutettiin hankkeen yhteydessä tavoitetilas suunnitelma, joka sisältää useita muutoksia alueen organisaatioiden ja Sosterin käytössä olleeseen tietojärjestelmäympäristöön. Suunnitellut muutos- ja käyttöönotto työt ulottuvat vuoteen 2024 asti. Tällaisia muutoksia ovat mm. tietojärjestelmien yhtenäistäminen, palvelinympäristön ja alueverkon muutostyöt sekä ICT -palveluiden kilpailuttaminen ja käyttöönotto.

Hyvinvointialueen ICT -muutostyöt ovat aiheuttaneet riskejä tietojärjestelmien toiminnalle mm. käyttöönottoaikataulun ja henkilöresursseihin liittyvien haasteiden takia. Muutokset tietojärjestelmien osalta painottuivat vuoden viimeisimmälle neljännekselle ja Sosterin käyttäjät siirtyivät käyttämään hyvinvointialueen yhteistä toimialueympäristöä 30.12.2022.

Valmiussuunnittelulla varaudutaan normaaliaikojen häiriötilanteiden (sähkökatkot, vesikatkot, sääilmiöt, suuronnnettomuudet) ja poikkeusolojen (laajempi kansallinen/kansainvälinen häiriö) valmiuden ylläpitoon. Valmiussuunnittelu on jatkuvaa työtä. Vuoden 2022 aikana toteutui useita valmiuteen ja varautumiseen liittyviä yhteistoiminnallisia harjoituksia, joissa kuntayhtymä oli mukana.

Muita epävarmuustekijöitä oli edelleen korona-pandemian vakava riski toiminnalle, potilaille, henkilöstölle ja taloudelle.

Seuraavat oikeudelliset tai viranomaisen toimenpiteet olivat vireillä vuoden 2022 aikana
Osastonsihteereiden työaikamuoto-kysymys

1.2 Selonteko sisäisestä valvonnasta ja riskienhallinnasta

Sisäinen valvonta ja riskienhallinta ovat keskeinen osa hyvää hallintoa ja johtamista. Sisäisellä valvonnalla tarkoitetaan organisaation sisäisiä menettelytapoja, joilla pyritään varmistamaan toiminnan tuloksellisuus ja laillisuus. Kuntayhtymän johtoryhmä linjaa vuosittain sisäisen valvonnan ja riskienhallinnan kohteet ja päättää tarvittavista toimenpiteistä toteutetun valvonnan pohjalta. Kuntayhtymähallitus huolehtii sisäisestä tarkastuksesta, vuosittaisista tavoitteista ja raportoinnista.

Hallinto ja johtamistapa

Hallinnossa ja johtamisessa näkyi hyvinvointialueiden käynnistymisen läheisyys. Kuntayhtymähallitus valmistautui työskentelyssään tulevaan muutokseen. Osa johtavista viranhaltijoista ja esihenkilöistä osallistui hyvinvointialueen valmisteluun enenevässä määrin. Lisäksi johtamistyötä kuormitti edelleen kasvanut henkilöstö- vaje lääkäri-, hoito- ja hoivatyössä.

Valvontatoimenpiteet

Kuntayhtymän johtoryhmässä linjattiin sisäisen valvonnan painopisteeksi vuodelle 2022 kuntayhtymän hankehallinnointi. Talousarviovuoden aikana kuvattiin Tulevaisuuden sote-keskus- ja rakenneuudistus-hankkeiden kirjanpidon ja maksatuksen prosessi, hankeideoiden prosessi, hankeideoiden ja hankeyhteistyöpyyntöjen käsittelyn prosessi sekä hankkeiden taloushallinnon prosessit. Lisäksi koottiin Sosterin hankesalkku ja lisättiin tietohallinnon toimintaohje.

Riskienhallinnan itsearviointi toteutettiin tulosaluetasolla.

Tieto ja tiedonvälitys

Oikea-aikaisen tiedon merkitys näyttäytyi edelleen pandemian hoitamiseen liittyvissä tehtävissä sekä hyvinvointialuevalmistelussa.

Sisäinen tarkastus ostettiin Talvea Oy:ltä. Vuonna 2022 sisäisen tarkastuksen kohteena oli aiemmin annettujen suositusten toimeenpano. Erityisesti tarkasteltiin sopimusprosessia. Vuoden 2022 aikana tehdyt hankintapäätökset ja -sopimukset käytiin läpi ja prosessia arvioitiin kuntayhtymähallituksessa vuoden aikana. Hankintaohje päivitettiin (22.6.2022 § 71) sekä huolehdittiin hankintojen ja sopimustoiminnan tilannekuvan sekä sopimusten siirtymästä hyvinvointialueelle.

Sisäinen tarkastus toimi yhtymähallituksen alaisuudessa ja on riippumaton ulkoisesta tarkastuksesta. Päällekkäisyyksien minimoimiseksi sisäinen tarkastus informoi ulkoista tarkastustointia.

Säännösten, määräysten ja päätösten noudattaminen

Yhtymähallituksen tietoon ei ole tullut sellaisia valituksia tai oikaisuvaatimuksia, joiden tekemisen perusteena olisi ollut sisäisen valvonnan puutteellisuudesta aiheutunut lakien, ohjeiden, päätösten tai hyvän hallintotavan noudattamisen laiminlyönti.

Viranomaisten asettamia määräaikoja (selvitykset) on pääosin pystytty noudattamaan.

Tavoitteiden toteutuminen, varojen käytön valvonta, tuloksellisuuden arviointi

Tilinpäätökseen sisältyvät ydinprosessien ja tulosalueiden selvitykset yhtymävaltuuston asettamien sitovien tavoitteiden toteutumisesta.

Yhtymävaltuuston määrittämässä ydinprosessissa kehitetään toimintaa tavoitteena asiakaspalvelun sujuvoittaminen strategian mukaisesti.

Organisaatorakenteen mukaisilla tulosalueilla on määräraha, josta tulosalueet vastaavat. Jokaisella esihenkilöllä on tilivelvollisuusasemasta riippumatta velvollisuus valvoa alaistaan toimintaa.

Tavoitteiden toteutumista arvioivat myös tarkastuslautakunnan jäsenet antamassaan arviointikertomuksessa.

Johtopäätöksenä voidaan todeta, että siirryttäessä hyvinvointialueelle huomioidaan sisäisen valvonnan havainnot ja kehittämiskohteet osana hyvinvointialueen sisäistä valvontaa ja riskienhallintaa.

1.3 Tilikauden tuloksen muodostuminen ja toiminnan rahoitus

Kuntayhtymän ulkoisten kulujen toteuma oli 101,97 % ja tuottojen 101,90 %.

Perussopimuksen mukaisesti kuntayhtymän tilinpäätöksessä ei muodostu yli- eikä alijäämää.

Kuntayhtymällä oli pitkäaikaista lainaa vuoden lopussa yhteensä 26 792 030 € (v 2021: 24 126 680 €).

Sairaanhoitollisten ostopalvelujen tarve ja käyttö väheni edellisestä vuodesta 1 731 028 €.

Seuraavassa taulukossa ovat keskeiset sairaalat, joista palveluja on vuosina 2018 - 2022 ostettu:

ERIKOISSAIRAANHOITO

Asiakaspalvelujen ostot

Palvelun tarjoaja	2018	%	2019	%	2020	%	2021	%	2022	%
Pohjois-Savon sairaanhoitopiiri (KYS)	10 259 053	57,2	10 057 318	59,9	9 479 571	57,3	11 224 435	57,9	10 304 980	58,4
Etelä-Savon shp	2 125 958	11,9	1 599 273	9,5	1 303 989	7,9	1 849 301	9,5	2 407 832	13,6
Etelä-Savon shp (psykiatria)	997 962	5,6	1 110 274	6,6	1 233 828	7,5	1 775 978	9,2	1 217 447	6,9
Helsingin ja Uudenmaan shp (HUS)	1 198 681	6,7	966 259	5,8	1 672 996	10,1	1 317 472	6,8	788 169	4,5
Pohjois-Karjalan sairaanhoito- ja sosiaalipalvelut	733 328	4,1	651 932	3,9	610 419	3,7	523 909	2,7	671 111	3,8
Etelä-Karjalan sosiaali- ja terveystieteiden sairaanhoitopiiri	160 542	0,9	137 016	0,8	216 505	1,3	206 809	1,1	276 364	1,6
Niuvanniemen sairaala	773 308	4,3	387 752	2,3	306 044	1,8	107 602	0,6	99 733	0,6
Muut palveluntarjoajat	1 690 087	9,4	1 888 458	11,2	1 720 195	10,4	2 378 560	12,3	1 887 403	10,7
Kuntalaskutus yhteensä €	17 938 918	100,0	16 798 282	100,0	16 543 546	100,0	19 384 066	100,0	17 653 038	100,0

Kuntayhtymä käytti palvelujen ostoihin yhteensä 87,7 milj€ (v. 2021: 90,2 milj€)

Vuodelle 2022 asetettujen tavoitteiden toteutuminen on kuvattu sekä prosessien erillisissä että tulosalueiden toteumaselvityksissä.

Tilikauden tuloksen muodostuminen

TULOSLASKELMA JA SEN TUNNUSLUVUT

	2022 (1000 €)	2021 (1000 €)
Toimintatuotot	204 030	202 736
Toimintakulut	-200 902	-200 621
Toimintakate	3 128	2 115
Rahoitustuotot ja -kulut		
Korkotuotot	0	0
Muut rahoitustuotot	92	249
Korkokulut	-625	-195
Muut rahoituskulut	-32	-28
Vuosikate	2 563	2 141
Poistot ja arvonalentumiset	-2 949	-2 141
Satunnaiset erät		
Satunnaiset tuotot	386	
Tilikauden tulos	0	0
Tilikauden yli-/alijäämä	0	0

TULOSLASKELMAN TUNNUSLUVUT

Toimintatuotot/Toimintakulut, %	101,6	101,1
Vuosikate/Poistot, %	86,9	100,0

Toiminnan rahoitus

RAHOITUSLASKELMA JA SEN TUNNUSLUVUT

	2022 (1000 €)	2021 (1000 €)
Toiminnan rahavirta		
Vuosikate	2 563	2 141
Satunnaiset erät, netto	385	0
Tulorahoituksen korjauserät	288	254
Investointien rahavirta		
Investointimenot	-6 241	-12 632
Rahoitusosuudet investointeihin	0	0
Pysyvien vastaavien hyödykkeiden luovutustuotot	0	0
Toiminnan ja investointien rahavirta	-3 005	-10 237
Rahoituksen rahavirta		
Antolainauksen muutokset		
Antolainasaamisten lisäykset	0	0
Antolainasaamisten vähennykset	84	0
Lainakannan muutokset		
Pitkäaikaisten lainojen lisäys	5 000	12 800
Pitkäaikaisten lainojen vähennys	-2 544	-1 499
Lyhytaikaisten lainojen muutos	8 894	-1 907
Oman pääoman muutokset	0	0
Muut maksuvalmiuden muutokset	-7 383	842
Rahoituksen rahavirta	4 051	10 236
Rahavarojen muutos	1 046	-1
Rahavarat 31.12.	1 059	13
Rahavarat 1.1.	13	14
Rahavarojen muutos	1 046	-1

RAHOITUSLASKELMAN TUNNUSLUVUT

Toiminnan ja investointien rahavirran kertymä 5 vuodelta, €	-19450	-8188
Investointien tulorahoitus, %	41,1	16,9
Laskennallinen lainanhoitokate	1,0	1,4
Kassan riittävyys, pv	1,66	0,03

1.4 Rahoitusasema ja sen muutokset

TASE JA SEN TUNNUSLUVUT

	2022 (milj. €)	2021 (milj. €)		2022 (milj. €)	2021 (milj. €)
PYSYVÄT VASTAAVAT	53,31	50,23	OMA PÄÄOMA	16,53	16,53
Aineettomat hyödykkeet	0,04	0,00	Peruspääoma	16,08	16,08
Aineettomat oikeudet	0,04	0,00	Arvonkorotusrahasto	0,45	0,45
Muut pitkävaikutteiset menot	0,00	0,00	Edellisten tilikausien yli-/alijäämä	0,00	0,00
Aineelliset hyödykkeet	52,17	48,90	Tilikauden yli-/alijäämä	0,00	0,00
Maa- ja vesialueet	0,30	0,30			
Rakennukset	48,28	22,03	POISTOERO JA VAPAAEHTOISET VARAUKSET	0,61	
Kiinteät rakenteet ja laitteet	1,12	1,13	Poistoero	0,16	0,00
Koneet ja kalusto	2,38	1,70	Investointivaraus	0,45	0,00
Muut aineelliset hyödykkeet	0,04	0,04			
Ennakkomaksut ja keskener.hank.	0,05	23,70	PAKOLLISET VARAUKSET		
Sijoitukset	1,10	1,33	Muut pakolliset varaukset	1,23	1,76
Tytäryhtiöosakkeet	0,00	0,00			
Kuntayhtymäosuudet	0,00	0,00	TOIMEKSIANTOJEN PÄÄOMAT	0,96	1,02
Osakkuusyhtiöosuudet	0,00	0,00			
Muut osakkeet ja osuudet	0,79	1,02	VIERAS PÄÄOMA	63,73	51,70
Muut lainasaamiset	0,00	0,00	Pitkäaikainen	26,79	24,13
Muut saamiset	0,31	0,31	Lainat rah.-ja vak.laitoksilta	26,79	24,13
Toimekiantojen varat			Liittymismaksut ja muut velat	0,00	0,00
Lahjoitusrahastojen varat	0,30	0,39	Lyhytaikainen	36,94	27,57
			Lainat rah.-ja vak.laitoksilta	11,10	2,42
VAIHTUVAT VASTAAVAT	29,45	20,39			
Vaihto-omaisuus	1,12	1,15	Saadut ennakot	0,00	0,00
Saamiset			Ostovelat	9,90	9,63
Lyhytaikaiset saamiset	27,27	19,23	Liittymismaksut ja muut velat	2,00	1,65
Myyntisaamiset	24,62	15,34	Siirtovelat	13,94	13,87
Lainasaamiset	0,00	0,00			
Muut saamiset	1,03	1,13	VASTATTAVAA YHTEENSÄ	83,06	71,01
Siirtosaamiset	1,62	2,76			
Rahat ja pankkisaamiset	1,06	0,01			
VASTAAVAA YHTEENSÄ	83,06	71,01			
TASEEN TUNNUSLUVUT:					
Omavaraisuusaste, %	19,90	23,3			
Suhteellinen velkaantuneisuus-%	27,75	25,5			
Kertynyt yli-/alijäämä, (1000 €)	0,00	0			
Lainakanta 31.12. (1000 €)	37,89	26,55			
Lainat ja vastuut 31.12.	44,93	33,18			

Investoinnit ja niiden rahoitus

Kuntayhtymän investoinnit on pääsääntöisesti mitoitettu poistojen määrään. Tilinpäätösvouden poistot olivat 2 948 648,32 €. Investointien määrä vuonna 2022 oli 5 890 647,17 €, johtuen uudisrakennuksen valmistumisesta.

Korkosuojauspolitiikka ja johdannaissopimukset

Korkosuojauksen tavoitteena on lainakorkokustannusten hallinta. Johdannaissopimukset on tehty suojaustarkoituksessa tavoitteena rajata kuntayhtymän korkoriskiä pitkällä aikavälillä. Tavoitteena on korkokustannuksista johtuvan tulostuon pienentäminen ja pitkän aikavälin odotettavissa olevan laskennallisten korkokustannusten minimointi. Korkojen muutoksen vaikutus yksittäiseen lainaan on pyritty näin eliminoimaan.

Kuntayhtymällä on kaksi lainoihin kohdistuvaa koronvaihtosopimusta vuodelta 2009. Kuntarahoituksen sopimuksen 67387 pääoma on 485 018 € ja sopimuksen 67389 pääoma on 268 986 €.

Suojausten tarkoitus on saavuttaa kuntayhtymän kannalta kohtuullinen korkokustannus tuleville vuosille. Korkosuojaustilannetta seurataan säännöllisesti lainasalkkuanalysien avulla. Koronvaihtosopimuksilla on suojaava / osittain suojaava vaikutus 31.12.2022 tilanteessa.

1.5 Kokonaistulot ja -menot

	2022 (1 milj. €)	2021 (1 milj. €)
TULOT		
Toiminta		
Toimintatuotot	204,03	202,74
Korkotuotot	0,00	0,00
Muut rahoitustuotot	0,09	0,25
Satunnaiset tuotot	0,38	0,00
Tulorahoituksen korjauserät		
Poistoeron ja vapaaehtoisten varausten muutos	0,60	
Pakollisten varausten muutos	0,00	0,25
Investoinnit		
Rahoitusosuudet investointimenoihin	0,00	0,00
Pysyvien vastaavien hyödykkeiden luovutustulot	0,22	0,00
Rahoitustoiminta		
Antolainasaamisten vähennykset	0,09	0,00
Pitkäaikaisten lainojen lisäys	5,00	12,80
Lyhytaikaisten lainojen lisäys	8,89	0,00
Oman pääoman lisäykset	0,00	0,00
Kokonaistulot yhteensä	219,30	216,04
MENOT		
Toiminta		
Toimintakulut	200,90	200,62
Korkokulut	0,63	0,20
Muut rahoituskulut	0,03	0,03
Satunnaiset kulut	0,00	0,00
Tulorahoituksen korjauserät		
Poistoeron ja vapaaehtoisten varausten muutos	0,00	0,00
Pakollisten varausten muutos	0,53	0,00
Pysyvien vastaavien hyödykkeiden luovutustappiot	0,00	0,00
Investoinnit		
Investointimenot	6,24	12,63
Rahoitustoiminta		
Antolainasaamisten lisäykset	0,00	0,00
Pitkäaikaisten lainojen vähennys	2,55	1,50
Lyhytaikaisten lainojen vähennys	0,00	1,91
Kokonaismenot yhteensä	210,88	216,89

Täsmäytys:

Kokonaistulot - Kokonaismenot = [218,48-210,53] = [7,95]

Muut maksuvalmiuden muutokset - Oman pääoman muutokset - Rahavarojen muutos = [-7,38-0-1,04] = [-8,42]

Kokonaistulot ja -menot sisältävät varsinaisen toiminnan ja investointien tulot ja menot sekä rahoitustoiminnan rahan lähteen ja käytön.

1.6 Kuntakonsernin toiminta ja talous

Konsernitarkastelu

Kuntayhtymä oli jäsenenä Itä-Suomen laboratorokeskuksen liikelaitoskuntayhtymä ISLABissa. Kuntayhtymän omistusosuus oli 6,82 %. Konsernivalvontaa suoritti kuntayhtymähallitus, joka nimesi edustajansa ISLABin hallintoon.

Itä-Suomen laboratorikeskuksen liikelaitoskuntayhtymä jouduttiin lainsäädännöllisistä (Hyvinvointialuelaki 58 §) syistä johtuen purkamaan ja organisoimaan uudelleen hyvinvointiyhtymäksi. Toiminta jatkuu entisellään vastaanottavien hyvinvointialueiden voimaannapolain mukaisesti laatimalla sopimuksella. Y-tunnus on entinen. Tilinpäätösvaiheessa konsernia ei Itä-Savon sairaanhoitopiirin kuntayhtymällä enää ole.

Konsernilaskelmat ja konsernin oleelliset tiedot tunnuslukuineen ovat tilinpäätöksen liitetiedoissa vuodelta 2021.

1.7 Tilikauden tuloksen käsittely ja talouden tasapainotus

Perussopimuksen 22 §:n mukaan tilinpäätöksen yhteydessä ennen tilinpäätöksen sulkemista kuntayhtymä oikaisee oma-aloitteisesti suoritehinnat jälkilaskennalla toteutuneiden kustannusten ja palvelujen käytön mukaisesti niin, että jäsenkunnalta laskutetaan ainoastaan kustannuspaikkakohtainen omakustannushinta. Kunkin jäsenkunnan mahdollinen maksuvajaus laskutetaan jäsenkunnalta ja liikaa peritty maksu hyvitetään jäsenkunnalle, joten kuntayhtymälle tulee nollatulos tilinpäätökseen. Tämän vuoksi tuloksen käsittely erikseen on tarpeellonta.

2 TILINPÄÄTÖKSEN TOTEUTUMISSVERTAILUT

2.1 Tavoitteiden toteutuminen

Prosessien tavoitteet koko organisaatiolle

Väestön hyvinvointia ja asiakkaan arjessa pärjäämistä edistetään kokonaisvaltaisella huolenpidolla

Vahvat yhteistyöverkostot turvaavat vaativan sairaanhoidon ja henkilöstön ammatillisen kehittymisen

Ammattihenkilöstö kokee Sosterin veto- ja pitovoimaisena työnantajana

Asiakastyytyväisyys 94%

Terveysperusteisten poissaolojen määrä on 10 % vähemmän vuoden 2019 tasoon verrattuna

Tavoitteiden toteuma

Toimivilla prosesseilla ja strategisella asiakas- ja potilasturvallisuustyöllä edistettiin asiakkaan kokonaisvaltaisen huolenpidon tavoitteen toteutumista. Uudisrakennukseen avattu Kansalaistori toimii järjestöjen informaatio- ja palvelupisteenä asiakkaille. Lisäksi toteutettiin Sosterin terveysvinkit-juttusarja sanomalehti Itä-Savossa.

Yhteistyöverkostot turvasivat vaativan sairaanhoidon ja henkilöstön ammatillisen kehittymisen myös haasteellisina korona- ja työtaistelutoimien aikana

Ammattihenkilöstö (hoitotyö) on kansallisen hoitotyön tyytyväisyyselvityksen mukaan Sosterissa tyytyväistä/sitoutunutta

Asiakastyytyväisyyden toteuma oli 93 %

Terveysperusteiset poissaolot eivät vähentyneet vuoteen 2019 verraten, terveysperusteisia poissaolopäiviä oli noin 750 enemmän kuin vuonna 2019.



2.1.1.1. Kiireellisen hoidon prosessi

Kriittinen menestystekijä	Mittari	Prosessin tavoite	Vastuhenkilö	Toteuma
Nopea hoitoon pääsy ja hoidon toteutus	Läpimenoaika (aika, h)	Päivystyksen nopean hoidon (Fast Track) -linjalla läpimenoaika on korkeintaan 2 h	Prosessin johtaja ESH	toteuma 81,5%
	Läpimenoaika (aika, h)	Päivystysalueelta siirto jatkohoitoon tapahtuu oikea-aikaisesti tunnin sisällä päätöksestä	Prosessin johtaja ESH	toteuma 91,3%
Tarvittava hoito toteutuu yhdellä käyntikerralla	Päivystykseen palaavien osuus	Päivystykseen uudelleen 72 tunnin sisällä saman vian takia palaavien määrä on korkeintaan 4 % kävijöistä.	Prosessin johtaja ESH	toteuma 5,6%
Palvelun koettu laatu	Asiakastyytyväisyys	HappyOrNot-mittauksessa tyytyväisten osuus vähintään 94%	Prosessin johtaja ESH	89%

Ottaen huomioon edelleen vuonna 2022 jatkunut poikkeusaika koronapandemian osalta, toteutuivat kiireellisen hoidon prosessit varsin hyvin. Poikkeustilannetta hankaloitti hoitohenkilökunnan pitkään jatkunut palkkasopimusneuvottelutilanne ja suoranainen pula hoitohenkilökunnasta ja valtakunnallisestikin huomiota keränneet päivystysten ruuhkat. Nämä kaikki vaikuttivat erityisesti kiireelliseen hoitoon ja näkyivät päivystyksessä odotusaikojen pidentymisenä, joka heijastui asiakastyytyväisyyteen. Erityisesti kesä-lokakuussa asiakastyytyväisyys oli tavoitetasoa alempi. Muina kuukausina asiakastyytyväisyydessä päästiin tavoitteeseen.

Päivystykseen palaavien osuudessa jäätin tavoitteesta, mutta tämä selittyy valtaosin edelleen poikkeuksellisella pandemia-ajalla, johon liittyi uudelleenarvion tarve isolla osalla potilaista ja nämä kirjautuvat päivystykseen palaaviksi. Mutta kokonaisuutena tämäkin luku on hyvää tasoa valtakunnallisesti. Palvelutuotanto pystyttiin pitämään entisellä tasolla ja päivystystoiminnan turvaamisen eteen tehtiin paljon töitä mm. hyvinvointialuevalmistelussa sekä edunvalvontaa ministeriöihin, jotta päivystystoiminnan jatkuvuus nykyisen laajuisena mahdollistettaisiin lainsäätäjänkin taholta.

2.1.1.2. Kiireettömän hoidon ja palvelun prosessi

Kriittinen menestystekijä	Mittari	Tavoite	Vastuuhenkilö	Toteuma
Nopea hoidon tarpeen / ongelman havaitseminen ja hoitoon pääsy ja diagnostiikka sekä mahdollisimman viiveetön hoitokokonaisuus	Hoitoon pääsy (aika, päiviä) (T1 ja T3) (hoitoa odottavat)	Perusterveydenhuoltoon vastaanotolle asiakas pääsee 7 vuorokauden kuluessa, mikäli hoidon tarve sitä edellyttää ja erikoissairaanhoidon kolmen viikon kuluessa lähetteen saapumisesta, mikäli hoidon tarve sitä edellyttää.	prosessin johtaja PTH	Perusterveydenhuollon lääkärin seuraavan vapaan ajan mediaani vaihteli runsaasti välillä 2-25 vuorokautta, johtuen lääkäriresurssin vaihtelusta sekä koronapandemian vaikutuksista resurssien allokointiin. Erikoissairaanhoidon hoitoon pääsyn mediaani oli 45vrk
	Sairauspäivärahopäivien määrä (Kelan tilasto)	Sairauspäivärahopäivien määrä vähenee 5 % vuoden 2016 tasosta	prosessin johtaja PTH	Kelan korvaamien sairauspäivien määrä kasvoi vuoden 2016 tasosta 2,7%. Tavoite ei toteutunut.
		Sosterin ja yksityisten työterveyshuoltojen välisen Työote-mallin käyttöönotto	prosessin johtaja PTH	Työote-hanke käynnistyi sovitusti
Palvelun laatu ja vaikuttavuus	Asiakastyytyväisyys	HappyOrNot-mittauksessa tyytyväisten osuus vähintään 94 %	prosessin johtaja PTH	Tyytyväisten osuus palveluista vuoden 2022 aikana oli 93%

Asiakastyytyväisyys ei yltänyt tavoitteeseen mutta oli hyvällä tasolla. Kiireettömän hoidon prosessien sujuvuuteen ja hoitoon pääsyn odotusaikoihin sekä sairauspäiväraha-kertymän toteumaan vuonna 2022 vaikutti edelleen covid-19 pandemia. Perusterveydenhuollon lääkäreiden ja sairaanhoitajien työpanosta allokoitiin tartunnan jäljitykseen ja infektioaseman toimintaan, jonka vuoksi lääkäriaikojen saatavuudessa ja terveyskeskuksen keskitetyn puhelinpalvelun toiminnassa oli viiveitä. Lääkäriresurssin saatavuus aiheutti vaihtelua myös hoidon saatavuuteen. Erikoissairaanhoidossa on ollut lääkäri- ja erikoisalasta riippuen kiireettömään hoitoon pääsystä oli vaihtelua.

Asumis- ja hoivapalvelujen prosessi

Kriittinen menestystekijä	Mittari	Tavoite	Vastuhenkilö	Toteuma
Nopea palvelun tarpeen arviointi ja viiveetön palvelun piiriin pääsy	Omaishoidontukihakemuksen käsittelyyn kuluva aika	Omaishoidontukipäätös 30 vrk:n kuluessa	prosessin johtaja SOS	14 vrk. Arviointi hakemuksen saapumisesta viimeistään 7 vrk aikana ja päätös siitä korkeintaan viikon aikana
	Palveluasumishakemuksen saapumisen ja SAS-ryhmän käsittelyn välinen aika	Keskimääräinen odotusaika on enintään 1kk	prosessin johtaja SOS	tavoite toteutui
	Palveluasumistarpeen toteamisen ja palveluasumiseen pääsyn välinen aika	Keskimääräinen odotusaika on enintään 2 kk	prosessin johtaja SOS	tavoite toteutui iäkkäiden osalta

Kriittinen menestystekijä	Mittari	Tavoite	Vastuuhenkilö	Toteuma
Mahdollisuus asua kotona toimintakykyisenä mahdollisimman pitkään	Kotona asuvat 75 vuotta täyttäneet ikäihmiset	92 % 75 -vuotta täyttäneistä asuu itsenäisesti tai palvelujen turvin kotona	prosessin johtaja SOS	92,6 %
	Omaishoidon piirissä olevat yli 75-vuotiaat	5 % yli 75-vuotiaista on omaishoidon piirissä	prosessin johtaja SOS	5,4 %
	Kotihoidon asiakkaan voinnin ja palvelutarpeen mukainen hoiva- /hoitopaikka	Keskeytyspäivät puolivuositain (poissa koti-hoidosta, esim. sairaala-jakso), alle 5 pv / hlö / 6 kk	prosessin johtaja SOS	11,7 pv
	Kotihoidon lähihoitajien välitön työaika	välitön työaika 60 %	prosessin johtaja SOS	51 % ja matka-aika 15 % (Enonkoski) 49 % ja matka-aika 18 %

Asiakkaan palveluasumishakemus käsitellään SAS-ryhmässä, kun kaikki arviointiin tarvittavat asiakirjat ovat SAS-ryhmän käytettävissä. SAS-ryhmä kokoontuu viikoittain. Prosessia voi hidastaa esim. asiakkaan akuutti sairastuminen.

Odotusaika palveluasumiseen on pääsääntöisesti alle 2 kk. Poikkeuksena ovat olleet asiakkaat, joille odotetaan heidän erityistarpeisiinsa sopivan paikan vapautumista. Näissä erityistapauksia ovat esim. alle 65 vuotiaan monisairaantasiakkaat.

Asumis- ja hoivapalvelujen prosessissa tavoitteet toteutuivat käsittelyaikojen valossa hyvin. Perhehoitajia koulutettiin edelleen lisää. Kotihoidon omahoitajuus toteutui hyvin eli viisi tutuinta hoitajaa toteutti yli puolet asiakkaan käynneistä. Viiveajat asiakastyössä olivat pieniä aamuisin, mutta iltapäivän viiveessä on edelleen kehitettävää. Välittömän työajan tavoitteeseen ei aivan päästä, mutta keskiarvo on yli 50%, matka-ajan vaihdellessa 15-18% välillä. Kotona asuu yli 92% yli 75 vuotiaista. Omaishoidon piirissä on yli 5% yli 75 vuotiaista.

2.1.1.3. Edellytyspalvelut

Kriittinen menestystekijä	Mittari	Tavoite	Vastuhenkilö	Toteuma
Sähköiset palvelut ja työvälineet ovat jokapäiväisessä käytössä asiakkailta ja henkilökunnalla	Sähköisten prosessien käyttöönoton taso ja edistäminen	Etäpalvelut yleistyvät eri tulosalueiden ja prosessien asiakaspalvelujen tuotannossa	prosessinjohtaja TUKIPALVELUT	Tavoite toteutui terveyspalveluissa

Sähköisen asioinnin sopimuksia tehtiin 14 813 kpl (n. 37 % alueen väestöstä). Pika-viestittimen laaja käyttö jatkui korvaten asiakas- ja hoitopuheluita. Järjestelmän kautta lähetettiin ja vastaanotettiin 61 147 viestiä.

Sähköisen terveys- ja hyvinvointipalvelu Omaolon oirearvioiden (11 kpl) kautta ohjautui 9260 asiakasta sähköiseen yhteydenottoon ammattilaisen työjonoille. 2280 asiakasta sai Itsehoito-ohjeet. Sähköisiä hyvinvointitarkastuksia tehtiin 42 kpl. Jos erityistä tarvetta ei ollut käynnille, etäpalvelu korvasi vastaanottokäynnin.

Toisen asteen opiskelijoiden terveydentilan sähköiset esitiedot (määräaikaistarkastukset) otettiin käyttöön 7/2022. Esitietoja palautettiin kouluterveydenhoitajille 101 kpl. Jos erityistä tarvetta ei ollut käynnille, etäpalvelu korvasi vastaanottokäynnin.

Aikoja varattiin sähköisesti 22 658 kpl. Määrään on laskettu mukaan koronarokotusajanvaraukset.

Sähköisten asiointipalveluiden yhtenäistäminen ja toteuttaminen oli osa hyvinvointialuevalmistelua.

Tuloslaskelmaosan toteutuminen

2.1.1.4. Sosteri yhteensä

ITÄ-SAVON SHP KY TULOSLASKELMA	Tilinpäätös 2021	Talousarvio 2022	Muutettu ta 2022	Tilinpäätös 2022	Tot %	VERTAILU TP 22 / TP 21	
						MUUTOS €	MUUTOS %
TULOSLASKELMA							
TOIMINTATUOTOT							
Myyntituotot	176 734 562,89	174 261 768,00	183 161 768,00	181 775 528,75	99,24	5 040 965,86	2,85
Maksutuotot	13 877 172,82	13 428 342,00	13 428 342,00	13 647 525,78	101,63	-229 647,04	-1,65
Tuet ja avustukset	8 649 846,59	2 142 500,00	2 142 500,00	6 907 466,62	322,40	-1 742 379,97	-20,14
Muut toimintatuotot	3 474 295,24	1 493 533,00	1 493 533,00	1 699 129,19	113,77	-1 775 166,05	-51,09
ULKOISET TUOTOT YHT.	202 735 877,54	191 326 143,00	200 226 143,00	204 029 650,34	101,90	1 293 772,80	0,64
Vyörytetyt nettotuotot	24 263 019,93	25 574 814,00	25 574 814,00	23 051 754,98	90,13	-1 211 264,95	-4,99
VYÖRYTETYT TUOTOT YHT.	24 263 019,93	25 574 814,00	25 574 814,00	23 051 754,98	90,13	-1 211 264,95	-4,99
TOIMINTATUOTOT YHTEENSÄ	226 998 897,47	216 900 957,00	225 800 957,00	227 081 405,32	100,57	82 507,85	0,04
TOIMINTAKULUT							
Henkilöstökulut							
Palkat ja palkkiot	-68 332 389,88	-68 936 723,00	-71 686 723,00	-69 427 818,21	96,85	-1 095 428,33	1,60
Henkilösivukulut							
Eläkekulut	-13 757 321,48	-13 956 696,00	-13 956 696,00	-13 808 834,30	98,94	-51 512,82	0,37
Muut henkilösivukulut	-2 573 810,76	-2 586 965,00	-2 586 965,00	-2 414 752,03	93,34	159 058,73	-6,18
Henkilöstökulut yht	-84 663 522,12	-85 480 384,00	-88 230 384,00	-85 651 404,54	97,08	-987 882,42	1,17
Palvelujen ostot yht	-90 235 651,24	-80 105 132,00	-84 515 132,00	-87 701 853,85	103,77	2 533 797,39	-2,81
Aineet, tarvikkeet, tavarat	-16 177 949,40	-14 213 203,00	-15 573 203,00	-17 397 120,69	111,71	-1 219 171,29	7,54
Avustukset	-3 728 303,30	-3 315 859,00	-3 315 859,00	-4 111 587,56	124,00	-383 284,26	10,28
Muut toimintakulut	-5 815 446,67	-5 000 247,00	-5 380 247,00	-6 039 772,88	112,26	-224 326,21	3,86
ULKOISET KULUT YHT.	-200 620 872,73	-188 114 825,00	-197 014 825,00	-200 901 739,52	101,97	-280 866,79	0,14
Vyörytetyt nettokulut	-24 263 019,93	-25 574 814,00	-25 574 814,00	-23 051 754,98	90,13	1 211 264,95	-4,99
VYÖRYTETYT KULUT YHT.	-24 263 019,93	-25 574 814,00	-25 574 814,00	-23 051 754,98	90,13	1 211 264,95	-4,99
TOIMINTAKULUT YHTEENSÄ	-224 883 892,66	-213 689 639,00	-222 589 639,00	-223 953 494,50	100,61	930 398,16	-0,41
TOIMINTAKATE	2 115 004,81	3 211 318,00	3 211 318,00	3 127 910,82	97,40	1 012 906,01	47,89
Rahoitustuotot ja -kulut							
Muut rahoitustuotot	248 999,33	132 140,00	132 140,00	91 620,98	69,34	-157 378,35	-63,20
Korkokulut	-195 000,11	-587 000,00	-587 000,00	-624 770,03	106,43	-429 769,92	220,39
Muut rahoituskulut	-27 592,35	-23 500,00	-23 500,00	-31 591,24	134,43	-3 998,89	14,49
Rahoitustuotot ja -kulut yht	26 406,87	-478 360,00	-478 360,00	-564 740,29	118,06	-591 147,16	-2 238,61
VUOSIKATE	2 141 411,68	2 732 958,00	2 732 958,00	2 563 170,53	93,79	421 758,85	19,70
Poistot ja arvonalentumiset							
Suunn.mukaiset poistot	-2 141 411,68	-2 732 958,00	-2 732 958,00	-2 948 648,32	107,89	-807 236,64	37,70
Satunnaiset erät							
Satunnaiset tuotot	0,00	0,00	0,00	385 477,79	#JAKO/0!	385 477,79	#JAKO/0!
TILIKAUDEN TULOS	0,00	0,00	0,00	0,00	0,00		
TILIKAUDEN YLI-/ALIJÄÄMÄ	0,00	0,00	0,00	0,00	0,00		

Ulkoisten tuottojen toteuma oli 101,90 % talousarvion ylittyessä 3,8 M€. Maksutuotot ylittyivät 0,2 M€. Tuet ja avustukset ylittivät arvioidun valtion myönnettyä korona-avustusta sairaanhoitopiirille. Ulkoisten kulujen toteuma oli 101,97 %, kulut kasvoivat edellisvuoteen verraten vain 0,14 %. Henkilöstökulujen talousarvion toteuma oli 97,08 %, henkilöstökulut kasvoivat vuoteen 2021 verraten 1,0 M€, josta kasvusta suurin osa oli henkilöstölle maksettuja kutsurahoja. Palvelujen ostot ylittivät talousarvion 3,1 M€:lla ja olivat 2,5 M€ edellisvuotta pienemmät.

2.1.1.5. Tulosalueet - tuloslaskelmat

ITÄ-SAVON SHP KY TULOSLASKELMA	Tilinpäätös 2021	Talousarvio 2022	Muutettu ta 2022	Tilinpäätös 2022	Tot %	VERTAILU TP 22 / TP 21	
						MUUTOS €	MUUTOS %
ERIKOISSAIRAANHOITO							
TOIMINTATUOTOT							
Myyntituotot	71 242 406,42	64 506 248,00	70 906 248,00	68 828 083,71	97,07	-2 414 322,71	-3,4
Maksutuotot	3 294 819,23	3 313 944,00	3 313 944,00	3 072 258,51	92,71	-222 560,72	-6,8
Tuet ja avustukset	2 396 287,37	802 300,00	802 300,00	2 335 394,43	291,09	-60 892,94	-2,5
Muut toimintatuotot	449 989,26	7 800,00	7 800,00	211 915,75	2 716,87	-238 073,51	-52,9
ULKOISET TUOTOT YHT.	77 383 502,28	68 630 292,00	75 030 292,00	74 447 652,40	99,22	-2 935 849,88	-3,8
TOIMINTATUOTOT YHTEENSÄ	77 383 502,28	68 630 292,00	75 030 292,00	74 447 652,40	99,22	-2 935 849,88	-3,8
TOIMINTAKULUT							
Henkilöstökulut							
Palkat ja palkkiot	-20 786 542,46	-19 377 614,00	-21 027 614,00	-20 927 266,53	99,52	-140 724,07	0,7
Henkilösivukulut							
Eläkekulut	-4 042 195,63	-3 887 749,00	-3 887 749,00	-3 996 597,07	102,80	45 598,56	-1,1
Muut henkilösivukulut	-733 226,74	-724 249,00	-724 249,00	-725 108,54	100,12	8 118,20	-1,1
Henkilöstökulut yht	-25 561 964,83	-23 989 612,00	-25 639 612,00	-25 648 972,14	100,04	-87 007,31	0,3
Palvelujen ostot yht	-28 422 089,93	-22 773 824,00	-26 783 824,00	-27 091 028,96	101,15	1 331 060,97	-4,7
Aineet, tarvikkeet, tavarat	-8 459 390,60	-7 773 230,00	-8 513 230,00	-8 777 007,46	103,10	-317 616,86	3,8
Muut toimintakulut	-476 243,55	-476 097,00	-476 097,00	-398 459,43	83,69	77 784,12	-16,3
ULKOISET KULUT YHT.	-62 919 688,91	-55 012 763,00	-61 412 763,00	-61 915 467,99	100,82	1 004 220,92	-1,6
Vyörytetyt nettokulut	-14 055 901,46	-13 238 605,00	-13 238 605,00	-12 124 728,38	91,59	1 931 173,08	-13,7
VYÖRYTETYT KULUT YHT.	-14 055 901,46	-13 238 605,00	-13 238 605,00	-12 124 728,38	91,59	1 931 173,08	-13,7
TOIMINTAKULUT YHTEENSÄ	-76 975 590,37	-68 251 368,00	-74 651 368,00	-74 040 196,37	99,18	2 935 394,00	-3,8
TOIMINTAKATE	407 911,91	378 924,00	378 924,00	407 456,03	107,53	-455,88	-0,1
Rahoitustuotot ja -kulut							
VUOSIKATE	407 911,91	378 924,00	378 924,00	407 456,03	107,53	-455,88	-0,1
Poistot ja arvonalentumiset							
Suunn.mukaiset poistot	-407 911,91	-378 924,00	-378 924,00	-407 455,19	107,53	456,72	-0,1
TILIKAUDEN TULOS	0,00	0,00	0,00	0,84	0,00		
TILIKAUDEN YLI-/ALIJÄÄMÄ	0,00	0,00	0,00	0,84	0,00		

Erikoissairaanhoidossa maksutuotot pienenevät 6,8 % edellisestä vuodesta, ja olivat 0,2 M€ alle talousarvion. Tuet ja avustukset ylittivät talousarvion ollen 1,5 M€, johtuen suurelta osin valtion myöntämistä avustuksista koronakustannuksiin. Ulkoisten kulujen toteuma oli 100,82 %, ylitys 0,5 M€. Ulkoiset kulut pienenevät 1 M€ vuoteen 2021 verraten. Palvelujen ostojen toteuma oli 101,15%. Palvelujen ostot ylittivät hieman operatiivisen tulosyksikön sekä päivystyksen ja ensihoidon tulosyksikössä, mutta kokonaisuutena ne pienenevät 1,3 milj€ vuodesta 2021. Ulkoiset tuotot alittuivat 0,6 M€. Päivystyskäyntejä oli 381 vähemmän kuin vuonna 2021. Osastohoitopäivät vähenivät 1959 hoitopäivää edellisvuodesta.

Erikoissairaanhoidon tulosalueen toiminnalliset tavoitteet vuodelle 2022

Palvelutuotannon turvaaminen nykyisellä tasolla.

- Palvelutuotanto pystyttiin talousarviovuoden aikana turvaamaan sekä toteuttamaan kuntayhtymässä vakiintuneella tasolla, mikä edellytti erikoislääkäripalvelujen hankintaa talousarviovuoden aikana.

Päivystystoiminnan ja sen jatkuvuuden turvaaminen Savonlinnassa.

- Päivystystoiminnan jatkuvuuden turvaamiseksi tehtiin sekä palvelutuotantoon liittyviä hankintapäätöksiä että edunvalvontaa kansallisella tasolla.

Päivystyksen nopean hoidon läpimenoaika on korkeintaan 2 h

- Tavoitteen mukainen läpimenoaika toteutui 81,5 %:ssa tapauksista.

Päivystysalueelta siirrytään jatkohoitoon oikea-aikaisesti tunnin sisällä tehdystä päätöksestä

- Toteuma oli 91,3%

Päivystykseen uudelleen, 72 tunnin sisällä palaavien määrä on korkeintaan 4% kävijöistä

- Tavoite ei aivan toteutunut, toteuma oli 5,6 %, mutta tulos on kansallisesti vertailtuna hyvällä tasolla.

ITÄ-SAVON SHP KY TULOSLASKELMA	Tilinpäätös 2021	Talousarvio 2022	Muutettu ta 2022	Tilinpäätös 2022	Tot %	VERTAILU TP 22 / TP 21	
						MUUTOS €	MUUTOS %
PERUSTERVEYDENHUOLTO							
TOIMINTATUOTOT							
Myyntituotot	36 825 561,75	41 972 318,00	44 472 318,00	42 689 068,40	95,99	5 863 506,65	15,9
Maksutuotot	2 386 037,69	2 392 119,00	2 392 119,00	2 277 645,76	95,21	-108 391,93	-4,5
Tuet ja avustukset	3 844 711,31	740 200,00	740 200,00	2 975 651,50	402,01	-869 059,81	-22,6
Muut toimintatuotot	47 432,92	13 857,00	13 857,00	83 742,83	604,34	36 309,91	76,6
ULKOISET TUOTOT YHT.	43 103 743,67	45 118 494,00	47 618 494,00	48 026 108,49	100,86	4 922 364,82	11,4
TOIMINTATUOTOT YHTEENSÄ	43 103 743,67	45 118 494,00	47 618 494,00	48 026 108,49	100,86	4 922 364,82	11,4
TOIMINTAKULUT							
Henkilöstökulut							
Palkat ja palkkiot	-18 594 755,30	-20 378 347,00	-21 478 347,00	-20 438 124,81	95,16	-1 843 369,51	9,9
Henkilösivukulut							
Eläkekulut	-3 721 115,63	-4 164 795,00	-4 164 795,00	-4 020 211,25	96,53	-299 095,62	8,0
Muut henkilösivukulut	-698 485,57	-762 824,00	-762 824,00	-717 886,40	94,11	-19 400,83	2,8
Henkilöstökulut yht	-23 014 356,50	-25 305 966,00	-26 405 966,00	-25 176 222,46	95,34	-2 161 865,96	9,4
Palvelujen ostot yht	-8 980 707,29	-7 060 382,00	-7 460 382,00	-8 990 572,95	120,51	-9 865,66	0,1
Aineet, tarvikkeet, tavarat	-3 023 883,07	-2 689 663,00	-3 309 663,00	-3 672 542,59	110,96	-648 659,52	21,5
Avustukset	-220 525,38	-185 000,00	-185 000,00	-203 801,40	110,16	16 723,98	-7,6
Muut toimintakulut	-1 552 107,30	-887 512,00	-1 267 512,00	-1 634 537,29	128,96	-82 429,99	5,3
ULKOISET KULUT YHT.	-36 791 579,54	-36 128 523,00	-38 628 523,00	-39 677 676,69	102,72	-2 886 097,15	7,8
Vyörytetyt nettokulut	-6 234 254,96	-8 242 981,00	-8 242 981,00	-7 447 339,94	90,35	-1 213 084,98	19,5
VYÖRYTETYT KULUT YHT.	-6 234 254,96	-8 242 981,00	-8 242 981,00	-7 447 339,94	90,35	-1 213 084,98	19,5
TOIMINTAKULUT YHTEENSÄ	-43 025 834,50	-44 371 504,00	-46 871 504,00	-47 125 016,63	100,54	-4 099 182,13	9,5
TOIMINTAKATE	77 909,17	746 990,00	746 990,00	901 091,86	120,63	823 182,69	1056,6
Rahoitustuotot ja -kulut							
Muut rahoituskulut	-0,21	0,00	0,00	0,00	0,00		
Rahoitustuotot ja -kulut yht	-0,21	0,00	0,00	0,00	0,00		
VUOSIKATE	77 908,96	746 990,00	746 990,00	901 091,86	120,63	823 182,90	1056,6
Poistot ja arvonalentumiset							
Suunn.mukaiset poistot	-77 908,96	-746 990,00	-746 990,00	-901 091,86	120,63	-823 182,90	1056,6
TILIKAUDEN TULOS	0,00	0,00	0,00	0,00	0,00		
TILIKAUDEN YLI-/ALIJÄÄMÄ	0,00	0,00	0,00	0,00	0,00		

Perusterveydenhuollon ulkoiset kulut ylittivät talousarvion 1,0 M€ (toteuma 102,72 %). Edellisvuoteen verraten kulut kasvoivat 7,8 %. Osittain kasvua selittää mielenterveyden ja riippuvuuksien hoidon uudistus, jolla palveluja siirtyi perusterveydenhuollon järjestettäväksi. Palvelujen ostot ylittyivät 1,5 M€ ollen edellisen vuoden tasolla. Henkilöstökulut alittivat talousarvion ja kasvoivat vuoteen 2021 verraten 2,2 M€.

Toimintatuotot kasvoivat 4,9 M€ edellisestä vuodesta. Tuet ja avustukset ylittyivät valtion myönnettyä avustusta korona-kustannuksiin.

Perusterveydenhuollossa käynnistyi keväällä 2022 palliatiivinen osastohoito, jonka paikkamäärä oli 12. Kuntoutusosastojen kokonaispaikkamäärä väheni. Geriatriasia kuntoutusosastopaikkoja oli 50. Mielenterveyden ja riippuvuuksien hoidon osastopaikkoja oli 18. Kokonaispaikkamäärä vähentyi 18:lla paikalla.

Koronan vuoksi henkilöstöä oli edelleen sidottu mm. rokotuksiin ja jäljityksiin.

Ympäristöterveydenhuollossa terveydenvalvonnan suoritteita oli 939 ja hyötyeläinsuoritteita 2448 sekä pieneläinsuoritteita 5750. Ympäristöterveydenhuollon talousarvio alittui ja ulkoiset kulut kasvoivat 3,1% vuoteen 2021 verraten.

Perusterveydenhuollon tulosalueen toiminnalliset tavoitteet vuodelle 2022

Hoitoon pääsy: kiirettömään hoitoon pääsee 7 vuorokauden kuluessa hoidon tarpeen arviosta

- Perusterveydenhuollon hoitoon pääsy vaihteli vuoden aikana paljon. Perusterveydenhuollon lääkärin seuraavan vapaan ajan mediaani vaihteli runsaasti välillä 2-25 vuorokautta, johtuen lääkäriresurssin vaihtelusta sekä koronapandemian vaikutuksista resurssien allokointiin. Rokotustoiminta, erillinen infektioaseman sekä jäljitystiimin toiminta vaikutti resurssien käyttöön ja erityisesti kiirettömän hoidon saatavuuteen

Digitaaliset palvelut:

- Vuonna 2022 oirearvioiden (11 kpl) kautta sähköiseen yhteydenottoon ammattilaisen työjonoille ohjautui 9260 asiakasta. Itsehoito-ohjeet saivat 2280 asiakasta. Sähköisiä hyvinvointitarkastuksia tehtiin 42 kpl. Jos erityistä tarvetta ei ollut käynnille, etäpalvelu korvasi vastaanottokäynnin.
- Toisen asteen opiskelijoiden terveydentilan sähköiset esitiedot (määräaikaistarkastukset) otettiin käyttöön 7/2022. Esitietoja palautettiin kouluterveydenhoitajalle 101 kpl. Jos erityistä tarvetta ei ollut käynnille, etäpalvelu korvasi vastaanottokäynnin.
- Lääkäripalvelun etävastaanottotoiminta toteutui suunnitelmallisesti ja hankepilotointi rahoitettiin kuntayhtymän omana toimintana. Etälääkärin vastaanottokäyntejä oli yhteensä 2032. Kaikkiaan sähköisen asioinnin suoritteita kertyi perusterveydenhuollon eri palveluissa 8654.

Uudisrakennuksen käyttöönotto:

- Uudisrakennus otettiin käyttöön 1.4.2022 ja palvelutuotanto siirtyi uusiin tiloihin suunnitelman mukaisesti porrastetusti huhti-toukokuun aikana.

Hoidon vaikuttavuus:

- Mielen terveyden ja riippuvuuksien hoidon palveluissa kehitettiin palvelujen vaikuttavuusmittaria. Mittauksessa käytettiin core-om toimintakykymittaria kuvaamaan asiakkaan työ- ja toimintakykyä palveluihin hakeutumisen vaiheessa sekä uusintamittauksien jälkeen. Alustavien viitteiden perusteella toimintakykyyn voidaan vaikuttaa merkittävimmin palvelun alkuvaiheessa nopealla hoitoon pääsyllä ja tiiviillä hoitokontaktilla. Kohderyhmä oli pieni, joten tulokset eivät vielä ole yleistettäviä. Tiedon keruu ja sovelluksen käyttö jatkuvat.

ITÄ-SAVON SHP KY TULOSLASKELMA	Tilinpäätös 2021	Talousarvio 2022	Muutettu ta 2022	Tilinpäätös 2022	Tot %	VERTAILU TP 22 / TP 21	
						MUUTOS €	MUUTOS %
SOSIAALIPALVELUT							
TOIMINTATUOTOT							
Myyntituotot	66 951 809,67	66 430 047,00	66 430 047,00	68 545 802,20	103,18	1 593 992,53	2,4
Maksutuotot	8 196 315,90	7 722 279,00	7 722 279,00	8 297 621,51	107,45	101 305,61	1,2
Tuet ja avustukset	493 225,35	0,00	0,00	261 376,91	#JAKO/0!	-231 848,44	-47,0
Muut toimintatuotot	2 336 912,76	893 176,00	893 176,00	874 054,09	97,86	-1 462 858,67	-62,6
ULKOISET TUOTOT YHT.	77 978 263,68	75 045 502,00	75 045 502,00	77 978 854,71	103,91	591,03	0,0
TOIMINTATUOTOT YHTEENSÄ	77 978 263,68	75 045 502,00	75 045 502,00	77 978 854,71	103,91	591,03	0,0
TOIMINTAKULUT							
Henkilöstökulut							
Palkat ja palkkiot	-19 316 535,26	-19 408 363,00	-19 408 363,00	-19 313 618,35	99,51	2 916,91	0,0
Henkilösivukulut							
Eläkekulut	-4 137 926,76	-3 940 909,00	-3 940 909,00	-4 122 033,68	104,60	15 893,08	-0,4
Muut henkilösivukulut	-718 751,74	-734 157,00	-734 157,00	-679 132,53	92,51	39 619,21	-5,5
Henkilöstökulut yht	-24 173 213,76	-24 083 429,00	-24 083 429,00	-24 114 784,56	100,13	58 429,20	-0,2
Palvelujen ostot yht	-42 213 467,22	-40 116 252,00	-40 116 252,00	-42 040 970,17	104,80	172 497,05	-0,4
Aineet, tarvikkeet, tavarat	-1 986 744,01	-1 513 400,00	-1 513 400,00	-2 046 070,83	135,20	-59 326,82	3,0
Avustukset	-3 507 777,92	-3 130 859,00	-3 130 859,00	-3 907 786,16	124,82	-400 008,24	11,4
Muut toimintakulut	-2 119 626,58	-2 103 764,00	-2 103 764,00	-2 384 985,65	113,37	-265 359,07	12,5
ULKOISET KULUT YHT.	-74 000 829,49	-70 947 704,00	-70 947 704,00	-74 494 597,37	105,00	-493 767,88	0,7
Vyörytetyt nettokulut	-3 972 863,51	-4 093 228,00	-4 093 228,00	-3 479 686,66	85,01	493 176,85	-12,4
VYÖRYTETYT KULUT YHT.	-3 972 863,51	-4 093 228,00	-4 093 228,00	-3 479 686,66	85,01	493 176,85	-12,4
TOIMINTAKULUT YHTEENSÄ	-77 973 693,00	-75 040 932,00	-75 040 932,00	-77 974 284,03	103,91	-591,03	0,0
TOIMINTAKATE	4 570,68	4 570,00	4 570,00	4 570,68	100,01	0,00	0,0
Rahoitustuotot ja -kulut							
VUOSIKATE	4 570,68	4 570,00	4 570,00	4 570,68	100,01	0,00	0,0
Poistot ja arvonalentumiset							
Suunn.mukaiset poistot	-4 570,68	-4 570,00	-4 570,00	-4 570,68	100,01	0,00	0,0
TILIKAUDEN TULOS	0,00	0,00	0,00	0,00	0,00		
TILIKAUDEN YLI-/ALIJÄÄMÄ	0,00	0,00	0,00	0,00	0,00		

Sosiaalipalveluissa ulkoiset kulut ylittivät talousarvion 3,5 M€ (toteutuma 105,0 %), mutta kasvoivat vuoteen 2021 verrattuna vain 0,5 M€ (0,7 %). Tuotot ylittivät 2,9 M€ talousarvioon verrattuna, mutta pysyivät edellisen vuoden tasolla. Maksutuotot ylittivät (toteutuma 107,5 %) ja kasvoivat 1,2 % vuodesta 2021. Myös sosiaalipalveluihin kirjautui valtion korona-avustusta, mutta vähemmän kuin muille tulosalueille. Henkilöstökulut olivat hieman edellisvuotta pienemmät ja ylittivät talousarvion niukasti. Palvelujen ostot alittivat vuoden 2021 tason ja ylittivät talousarvion 1,9 M€.

Kulut ylittivät arvioidun mm. lastensuojelussa ja vammaispalveluissa sekä mielenterveyskuntoutujien asumispalveluissa.

Kotihoidossa käyntejä oli vähemmän kuin vuonna 2021 ja kotihoidon tukipalveluja tarjottiin aiempaa enemmän. Omaishoidon tukea saaneiden määrä väheni edellisvuoteen verraten.

Lastensuojelussa sekä huostaanottojen että kiireellisten sijoitusten määrä kasvoi vuodesta 2021 merkittävästi. Lastensuojelussa oman toiminnan kustannukset pysyivät talousarviossa ja palvelujen ostot ylittivät arvioidun.

Sosiaalipalvelujen tulosalueen toiminnalliset tavoitteet vuodelle 2022

Matalan kynnyksen palvelujen aktiivinen käyttö lasten ja nuorten palveluissa

- Lapsiperheiden kotipalvelua koskevia palvelupäätöksiä tehtiin 66 kpl 43 henkilölle. Asiakkaat ohjautuvat vielä myöhäisessä vaiheessa kotipalvelun asiakkuuteen, vaikka asiakasmaksut on poistettu, esimerkiksi lastensuojeluasiakkuuden kautta. Lapsiperheiden kotipalvelun roolia varhaisessa tuessa on edelleen vahvistettava, jotta asiakkaat ohjautuisivat oikea-aikaisesti lapsiperheiden kotipalveluun.

Kotona pärjäämistä tukevan jakson järjestyminen 3 vrk kuluessa

- Tavoitteen mittaaminen ja raportointi ei ollut mahdollista teknisistä syistä

Omaishoidontukipäätös tehdään 30 vrk:n kuluessa

- Tavoite toteutui

Keskimääräinen odotusaika palveluasumiseen on enintään 2kk

- Tavoite toteutui

92 % 75 -vuotta täyttäneistä asuu itsenäisesti tai palvelujen turvin kotona

- Tavoite toteutui

5 % yli 75-vuotiaista on omaishoidon piirissä

- Tavoite ylittyi, toteuma oli 5,4 %

Kotihoidon lähihoitajan välitön työaika 60%

- Tavoite ei toteutunut, toteuma oli 51%

Keskeytyspäivät puolivuositain (poissa kotihoidosta, esim. sairaalajakso), alle 5 pv/hlö/6kk

- Tavoite ei toteutunut, toteuma oli 11,7 pv/hlö/6kk

ITÄ-SAVON SHP KY TULOSLASKELMA	Tilinpäätös 2021	Talousarvio 2022	Muutettu ta 2022	Tilinpäätös 2022	Tot %	VERTAILU TP 22 / TP 21	
						MUUTOS €	MUUTOS %
TUKIPALVELUT							
TOIMINTATUOTOT							
Myyntituotot	1 714 785,05	1 353 155,00	1 353 155,00	1 712 574,44	126,56	-2 210,61	-0,1
Tuet ja avustukset	1 915 622,56	600 000,00	600 000,00	1 335 043,78	222,51	-580 578,78	-30,3
Muut toimintatuotot	639 960,30	578 700,00	578 700,00	529 416,52	91,48	-110 543,78	-17,3
ULKOISET TUOTOT YHT.	4 270 367,91	2 531 855,00	2 531 855,00	3 577 034,74	141,28	-693 333,17	-16,2
Vyörytetyt nettotuotot	24 289 427,01	25 096 454,00	25 096 454,00	22 539 704,02	89,81	-1 749 722,99	-7,2
VYÖRYTETYT TUOTOT YHT.	24 289 427,01	25 096 454,00	25 096 454,00	22 539 704,02	89,81	-1 749 722,99	-7,2
TOIMINTATUOTOT YHTEENSÄ	28 559 794,92	27 628 309,00	27 628 309,00	26 116 738,76	94,53	-2 443 056,16	-8,6
TOIMINTAKULUT							
Henkilöstökulut							
Palkat ja palkkiot	-9 634 556,86	-9 772 399,00	-9 772 399,00	-8 748 808,52	89,53	885 748,34	-9,2
Henkilösivukulut							
Eläkekulut	-1 856 083,46	-1 963 243,00	-1 963 243,00	-1 669 992,30	85,06	186 091,16	-10,0
Muut henkilösivukulut	-423 346,71	-365 735,00	-365 735,00	-292 624,56	80,01	130 722,15	-30,9
Henkilöstökulut yht	-11 913 987,03	-12 101 377,00	-12 101 377,00	-10 711 425,38	88,51	1 202 561,65	-10,1
Palvelujen ostot yht	-10 619 386,80	-10 154 674,00	-10 154 674,00	-9 579 281,77	94,33	1 040 105,03	-9,8
Aineet, tarvikkeet, tavarat	-2 707 931,72	-2 236 910,00	-2 236 910,00	-2 901 499,81	129,71	-193 568,09	7,1
Muut toimintakulut	-1 667 469,24	-1 532 874,00	-1 532 874,00	-1 621 790,51	105,80	45 678,73	-2,7
ULKOISET KULUT YHT.	-26 908 774,79	-26 025 835,00	-26 025 835,00	-24 813 997,47	95,34	2 094 777,32	-7,8
TOIMINTAKULUT YHTEENSÄ	-26 908 774,79	-26 025 835,00	-26 025 835,00	-24 813 997,47	95,34	2 094 777,32	-7,8
TOIMINTAKATE	1 651 020,13	1 602 474,00	1 602 474,00	1 302 741,29	81,30	-348 278,84	-21,1
Rahoitustuotot ja -kulut				-52 689,33			
VIISIKATE	1 651 020,13	1 602 474,00	1 602 474,00	1 250 051,96	78,01	-400 968,17	-24,3
Poistot ja arvonalentumiset							
Suunn.mukaiset poistot	-1 651 020,13	-1 602 474,00	-1 602 474,00	-1 635 530,59	102,06	15 489,54	-0,9
Satunnaiset erät							
Satunnaiset tuotot	0,00	0,00	0,00	385 477,79	#JAKO/0!	385 477,79	
TILIKAUDEN TULOS	0,00	0,00	0,00	-0,84	0,00		
TILIKAUDEN YLI-/ALIJÄÄMÄ	0,00	0,00	0,00	-0,84	0,00		

Tukipalveluissa ulkoisten tuottojen talousarvion ylitys oli 1,0 M€. Tuet ja avustukset ylittyivät valtion korona-avustusten vuoksi. Ulkoiset kulut alittivat talousarvion 1,2 M€ ja vähenivät edellisvuoteen verraten 7,8 %. Hallinnossa talousarvio alittui (henkilöstöpalvelut, joissa avoimia tehtäviä ei saatu täytettyä), lääkehuollossa ja tekniikassa (sähkö ja lämpö) ylittyi.

Investointien toteuma oli 90,7 %.

Tukipalvelujen toiminnalliset tavoitteet vuodelle 2022

Hyvinvointialueen ennakkolisten hyötyjen valmistelu ja toimeenpano kaikissa tukipalveluissa

- Hyvinvointialueen valmistelussa selvitettiin liikkeenluovuttavien tukipalvelutoimintojen toimintoja, organisoitumista, henkilöstömääriä, nimikkeitä ja tehtäväkuvia. Pohdittiin toiminnoittain prosessien virtaviivaistamista ja mahdollisuuksia sähköiseen asiointiin.
- valmistelua työstettiin tulosyksiköittäin kaikissa tukipalveluissa

Uudisrakennuksen valmistuminen ja käyttöönotto 4/2022

- Uudisrakennuksen sisäpuolten vastaanottotarkastus oli 1.4.2022 ja rakennus otettiin tuolloin käyttöön. Muutto oli valmis toukokuun alussa 2022. Rakennukseen muutti seitsemän eri yksikköä kuukauden aikana. Ulkopuolet vastaanotettiin 30.6.2022 ja vastaanottotarkastuksen yhteydessä sovittiin tehtäväksi lisä- ja muutostöitä erillisten virhe- ja puutoslistojen mukaisesti. Viimeinen urakkaerä hyväksyttiin 24.11.2022.

2.1.1.6. Tulosalueet – keskeiset toimintaluvut

ERIKOISSAIRAANHOIDON KESKEISET TOIMINTALUVUT	TP	TP	TA	TP	Tot. %	Muutos 21-22	
	2020	2021	2022	2022		lkm	%
Lähetteet; ajanvaraus ja päivystys	13 879	15 624	14 300	14 415	100,8	-1 209	-7,7
* vain ajanvaraus yhteensä	12 326	14 071	12 500	13 032	104,3	-1 039	-7,4
Terveyskeskukset	6 656	6 385	6 800	5 781	85,0	-604	-9,5
Yksityislääkärit	2 627	3 109	2 500	3 092	123,7	-17	-0,5
Muut lähettäjätahot	4 596	6 130	5 000	5 542	110,8	-588	-9,6
Ilman lähetettä	22 956	25 921	25 600	27 962	109,2	2 041	7,9
Erik.alojen hoitoa odott. lkm 31.12. (kaikki)	1 302	1 382		1 488		106	7,7
joista hoitotakuuseen kuuluvia (kaikki yht)	993	914		1 023		109	11,9
Operatiivinen toimenpide, kaikki jonottajat	2 192	2 188		2 476		288	13,2
-joista kirurgiset	1045	1106		1 322		216	19,5
Avohoitokäynnit	93 490	95 298	88 750	90 117	101,5	-5 181	-5,4
Päivystys	21 776	25 921	24 000	25 540	106,4	-381	-1,5
Ensi	10 699	10 733	11 500	11 046	96,1	313	2,9
Uusinta (sis. päiväkirurgian käynnit)	58 920	57 099	52 000	52 737	101,4	-4 362	-7,6
Konsultaatio	2 095	1 545	1 250	794	63,5	-751	-48,6
*Päivystyskäynnit % kaikista käynneistä	23,3	27,2	27,0	28,3			
*Uusintakäynnit / ensikäynnit	5,5	5,3	4,5	4,8			
Päivystyssisäaunot	3 127	3 032	3 000	2 913	97,1	-119	-3,9
Hoitopäivät, brutto	30 512	30 410	29 000	28 451	98,1	-1 959	-6,4
Leikkaukset yhteensä (lkm), joista	3 114	3 324	3 200	3 464	108,3	140	4,2
Kaihileikkaukset	548	669	550	672	122,2	3	0,4
Lonkan kokotekonivelleikkaukset	104	117	100	191	191,0	74	63,2
Päiväkirurgia	1 402	1 664	1 500	1 752	116,8	88	5,3
Palveluja saaneet eri henkilöt	21 847	24 021	25 000	22 938	91,8	-1 083	-4,5
joista vain pkl-palveluja käyttäneet	17 171	18 710	19 500	21 152	108,5	2 442	13,1

Luvut tarkoittavat:

Erikoisalujen hoitoa odottavat tarkastelupäivänä: eivät hoitotakuuajan ylittäneitä, vaan kaikki odottajat, joista lähete on tullut, mutta eivät ole vielä hoitoa saaneet (aika voi olla annettu).

Avohoitokäynnit ovat käyntien lukumääriä käyntityypeittäin.

Päivystyssisäaunot ovat päivystyksenä alkaneita hoitajaksoja (lukumäärä).

Hoitopäivät brutto = tulo- ja lähtöpäivä mukana.

v. 2021 aikana Psykiatrian tulosyksikön toiminta siirtynyt perusterveydenhuollon tulosyksikköön

**PERUSTERVEYDENHUOLLON
KESKEISET TOIMINTALUVUT**

	TP 2020	TP 2021	TA 2022	TP 2022	Tot. %	Muutos 21-22 lkm	%
AVOHOITO (käynti/kotikäynti)							
Vastaanotto toiminta, josta	42 329	98 638	50 000	61 248	122,5	-37 390	-37,9
- Infektioasema (lääkärin vo)	2 963	2 940	4 000	2 594	64,9	-346	-11,8
- Rokotusvastaanotto	129	58 193		26 672		-31 521	-54,2
Neuvolatoiminta	20 330	26 014	21 000	17 788	84,7	-8 226	-31,6
Kouluterveydenhuolto	6 648	7 560	7 400	6 592	89,1	-968	-12,8
Opiskeluterveydenhuolto	3 612	6 395	3 000	6 381	212,7	-14	-0,2
Suun terveydenhoito, perustaso	28 034	25 140	25 700	22 092	86,0	-3 048	-12,1
Suun terveydenhoito, erityistaso		3 402	3 300	3 864	117,1	462	13,6
OSASTOHOITO (hoitopäivä, brutto) JA MUISTIVASTAANOTTO (käynti/kotikäynti)							
Kuntoutusosasto ja Palliatiivinen yks.	18 680	17 232	13 700	13 374	97,6	-3 858	-22,4
Geriatrinen akuuttiosasto	7 506	7 712	7 560	8 824	116,7	1 112	14,4
Muisti- ja palliatiivinen vastaanotto	1 821	1 964	2 100	2 037	97,0	73	3,7
Tehostettu kotisairaanhoido	5 113	5 198	5 200	5 421	104,3	223	4,3
LASTEN JA NUORTEN YKSIKÖ (käynti/kotikäynti)							
- Kasvatus- ja perheneuvolatoiminta		1 420	1 300	1 360	104,6	-60	-4,2
- Vastaanotto toiminta		2 612	2 500	2 448	97,9	-164	-6,3
- Lääkinnällinen avokuntoutus		1 572	1 700	1 207	71,0	-365	-23,2
Yhteensä:	5 444	5 604	5 500	5 015	91,2	-589	-10,5
Lasten- ja nuorten yks. lastent. (ESH) *)	3 614	3 526	3 700	2 827	76,4	-699	-19,8
Lasten- ja nuorten yks. psykiatria (ESH)	7 057	7 906	8 000	8 655	108,2	749	9,5
*) luvut sisältyvät myös ESH toimintalukuihin							
MIELENTERVEYDEN JA RIIPPUVUUKSIEN HOITOYKSIKÖ (hoitopäivä/käynti/kotikäynti)							
Osastohoito	4 003	3 205	5 250	4 822	91,8	1 617	50,5
Mielenterveystyö	12 010	11 907	17 000	12 602	74,1	695	5,8
Päihdehuolto	3 720	3 640	4 000	5 004	125,1	1 364	37,5
TOIMINTAKYKY-YKSIKÖ (käynti/kotikäynti, ryhmäkäynti, vuodeosastokäynti)							
Kuntoutus, perustaso	15 889	18 436	19 700	17 317	87,9	-1 119	-6,1
Kuntoutus, erityistaso **)	12 685	12 042	12 100	13 063	108,0	1 021	8,5
Apuvälinekeskus, lainausten määrä **)	14 561	15 528	14 500	16 338	112,7	810	5,2
**) siirretty esh v. 2021 alusta							
YMPÄRISTÖTERVEYDENHUOLTO							
Terveysvalvonta	867	1 260	1 000	938	93,8	-322	-25,6
Eläinlääkintähuolto	8 748	8 768	8 475	8 002	94,4	-766	-8,7

Luvut tarkoittavat:

Avohoidon käyntiluvuissa vain käynnit terveydenhuollon ammattilaisen vastaanotolla tai potilaan kotona.

Hammashuollossa hammaslääkärin ja suuhygienistin käyntejä

Vuodeosastoilla hoitopäiviä (brutto eli tulo- ja lähtöpäivä mukana)

Terveysvalvonnassa valvontatapahtumia (tarkastuskäyntejä, vesitutkimuksia, tupakkalain valvontaa ym.)

Eläinlääkinnässä käyntejä eläinlääkärin luona tai eläimen / eläinten luona

v. 2017- Terveysvalvonnan kirjaamistavassa muutos

v. 2017- Sulkava vain ympäristöterveydenhuollon luvuissa

v. 2020- Tehostettu kotisairaanhoido siirretty perusterveydenhuollon toiminnaksi

v. 2021 Apuvälinekeskus ja kuntoutuksen erityistaso osaksi erikoissairaanhoidon kuntalaskutusta

Mielenterveyden ja riippuvuuksien hoitoyksikkö sisältää aiemmat pth mielenterveysvastaanotot,

**SOSIAALIPALVELUJEN
KESKEISET TOIMINTALUVUT**

	TP 2020	TP 2021	TA 2022	TP 2022	Tot. %	Muutos 21-22 lkm	%
Palvelut	612 952	598 147	602 300	578 783	96,1	-19 364	-3,2
- Kotihoito	475 977	458 671	465 000	437 742	94,1	-20 929	-4,6
- Ateriapalvelut	129 602	131 898	130 000	133 944	103,0	2 046	1,6
- Kauppapalvelu	7 373	7 578	7 300	7 097	97,2	-481	-6,3
Asiakkaat ka/kk:							
- Säännöllinen kotihoito	646	572	650	554	85,2	-18	-3,1
- Turvapuhelin	699	754	730	811	111,1	57	7,6
- Paikantava ranneke		46		40		-6	-13,0
Päivätoiminta, käynnit	1 858	1 927	2 000	2 475	123,8	548	28,4
Toimeentulotuen tukitaloudet (täydentävä- ja ehkäisevä tt)	358	386	390	356	91,3	-30	-7,8
Kuljetuspalveluasiakkaat	931	825	850	721	84,8	-104	-12,6
Omaishoidon asiakkaat	502	528	400	403	100,8	-125	-23,7
Hoito-/asumispäivät (brutto)	261 042	282 557	265 900	277 485	104,4	-5 072	-1,8
- Lastenkoti (oma)	3 974	3 308	3 800	3 712	97,7	404	12,2
- Perhehoitopäivät (kv, ls)	19 380	18 882	17 500	18 435	105,3	-447	-2,4
- Asumispalvelupäivät (kv, vpl)	51 576	52 903	52 600	51 942	98,7	-961	-1,8
- Laitoshoitopäivät (kv, ls)	11 004	11 931	14 500	12 266	84,6	335	2,8
- Palveluasuminen	158 188	178 507	160 000	174 648	109,2	-3 859	-2,2
- Laitohoito (ikäihmiset)	16 920	16 996	17 000	16 188	95,2	-808	-4,8
- Ikäihmisten perhehoito	0	30	500	294	58,8	264	

Luvut tarkoittavat:

Palvelut ovat palvelujen käyntilukumääriä

Hoitopäivät brutto = tulo- ja lähtöpäivä mukana

2.1.1.7. Sairaansijat ja laitoshoitopaikat

Perusterveydenhuolto	TA 2022	TP 2022
Geriatrinen kuntoutusosasto	25	25
Palliatiivinen yksikkö	12	12
Geriatrinen akuutti- osasto	25	25
Mielenterveyden. ja riipp. osastohoito	18	18
	<u>80</u>	<u>80</u>
Erikoissairaanhoido	TA 2022	TP 2022
Operatiivinen tulosyksikkö	45	43
Konservatiivinen tulosyksikkö	36	36
Tehostettu valvonta	4	4
	<u>85</u>	<u>83</u>
Laitoshoido ikäihmiset	TA 2022	TP 2022
Lyhytaikaisyksikkö Kerimäki	30	30
Päivärinne Savonranta	19	19
	<u>49</u>	<u>49</u>

2.1.1.8. Kotihoito ja palveluasuminen

Laitoshoidon ja kotona tapahtuvan hoidon tukena ja mahdollistavana palveluna on kotihoito (yhdistetty kotisairaanhoido ja kotipalvelu) ja tehostettu kotisairaanhoido.

Palveluasuminen	TA 2022	TP 2022
Savonlinnassa		
Helminauha	53	53
Karpalokoti	43	43
Mäntykoti	16	16
Enonkoskella		
Koskenhelmi	31	31
	<u>143</u>	<u>143</u>

Ostopalveluna hankitaan palveluasumispaikkoja yksityisiltä palveluntuottajilta

Investointiosan toteutuminen

Investointiosan toteutuminen v. 2022

	Kustannusarvio ja sen muutokset	Ed. vuosien käyttö	Alkuperäinen talousarvio 2022	Talousarvio-muutokset	Talousarvio muutoksen jälkeen	Toteuma	Poikkeama	Poikkeama %	Kustannusarviosta käytetty 31.12.2022
Erikoissairaanhoido									
6010 Kirurgian pkl ja lääkehoitoyksikkö									
Suolikanavan tähystin			35 000		35 000	36 900	-1 900	-5,4	
Kystoskopialaitteisto ja kystoskoopit 6 kpl			66 000		66 000	66 400	-400	-0,6	
6040 Silmätautien yksikkö									
Silmänpohjakamera			40 000		40 000	40 000		100,0	
Valokerroskuvauslaite OCT			50 000		50 000	69 900	-19 900	-39,8	
6050 KNK-tautien poliklinikka									
Electromagnetic unit						40 400	-40 400	#JAKO/0!	
Nenän sivuontelokirurgian laitteisto			20 000		20 000	19 500	500	2,5	
6070 Leikkaus-,anest.-ja päiväkir.os. +vhk									
Diatermialaite			15 000		15 000	15 000		100,0	
Instrumenttipesukone			30 000		30 000	27 035	2 965	9,9	
Videotorni			50 000		50 000	50 000		100,0	
Ultraäänilaite			50 000		50 000	50 000		100,0	
6071 Tehostettu valvonta (entinen Covid-teho)									
Potilasvalvontamonitit			24 000		24 000		24 000	-24 000	
6075 Radiologia									
Magneetin päivitys: Canon MRI Titan V6			105 000		105 000	105 000	0	0,0	
6100 Sisätautien vuodeosasto									
Defibrillaattori			18 000		18 000		18 000	100,0	
6110 Sisätautien poliklinikka									
Diagnostinen UÄ-tutkimuslaite			95 000		95 000		95 000	100,0	
6185 Neurofysiologia									
EEG-laite STRATUS			29 000		29 000	34 102	-5 102		
6310 Päivystys									
SmartG			20 000		20 000		20 000	100,0	
Erikoissairaanhoido yhteensä			647 000		647 000	399 237	247 763		
Tukipalvelut									
Ravintopalvelut									
Ruokavaunu 2 kpl			40 000		40 000	31 300	8 700	21,8	
Lääkehuolto									
Älylääkekaappi			80 000		80 000	64 800	15 200	19,0	
PTH:n tilojen suunnittelu ja rakentaminen	27 800 000	23 907 839	3 273 803	2 154 000	5 427 803	5 429 487	-2 155 684	-39,7	29 337 326
MIERI jäädyttävä ilmastointi			200 000		200 000		200 000	100,0	
Tehostetun valvontaosaston siirto			100 000		100 000		100 000	100,0	
Tukipalvelut yhteensä	27 800 000	23 907 839	3 693 803	2 154 000	5 427 803	5 525 587	-2 155 684		29 337 326
Kaiki yhteensä	27 800 000	23 907 839	4 340 803	2 154 000	6 074 803	5 924 824	-1 907 921	-44,0	29 337 326

Perusterveydenhuollon uudisrakennushankkeen suunnittelu käynnistettiin vuonna 2018.

Hankkeen perustamiskustannusarvio oli 20 471 000 € ja lopullinen kokonaiskustannusarvio oli 27 800 000 € (yhtymähallitus 9.3.2020 § 23), joka ylittyi 1 537 325 €.

Investointeihin käytettiin yhteensä 5,9 M€ (v. 2021 12,6 M€). Talousarvion toteuma oli 90,7%. Uudisrakentamisen lisäksi investoitiin erikoissairaanhoidon ja tukipalveluiden laitteisiin.

Rahoitusosan toteutuminen

		TP 2021	TA 2022	TA 2022 muutettu	TP 2022	TP 21 / TP 22 ERO
Tulorahoitus						
Vuosikate	+/-	2 141 412	2 732 958	2 732 958	2 563 171	421 759
Satunnaiset erät	+/-				385 478	385 478
Tulorahoituksen korjauserät	+/-	253 905			287 779	33 874
Investoinnit						
Käyttöomaisuusinvestoinnit	-	-12 632 344	-4 340 803	-6 494 803	-6 241 013	6 391 331
Rahoitusosuudet investointeihin	+					
Käyttöomaisuuden myyntituotot	+					
Varsinainen toiminta ja investoinnit netto		-10 237 027	-1 607 845	-3 761 845	-3 004 586	7 232 442
Rahoitustoiminta						
Antolainojen vähennys	+					0
Antolainojen lisäys	-				83 611	
Pitkäaikaisten saamisten lis/vähennys	-/+					
Lainakannan muutokset						
Pitkäaikaisten lainojen lisäys	+	12 799 900	0	0	5 000 000	-7 799 900
Pitkäaikaisten lainojen vähennys	-	-1 498 960	-2 136 314	-2 136 314	-2 544 077	-1 045 117
Lyhytaikaisten lainojen muutos	+/-	-1 907 428			8 893 613	10 801 041
Oman pääoman muutokset	+/-					
Vaikutus maksuvalmiuteen		-843 515	-3 744 159	-5 898 159	8 428 561	9 272 076
Pitkäaikaisten lainojen määrä vuoden lopussa		24 126 680	31 262 994	31 262 994	26 792 030	2 665 350

Valtuuston sitovuustaso

Käyttötalousosa 2022	Toimintakulut					Toimintatuotot				
	Määräraha €	Muutettu €	Toteutunut €	Erotus €	tot.%	Tuloarvio €	Muutettu €	Toteutunut €	Erotus €	tot.%
Erikoissairaanhoito	55 012 763,00	61 412 763,00	61 915 467,99	-502 704,99	100,8%	68 630 292,00	75 030 292,00	74 447 652,40	582 639,60	99,2%
Perusterveydenhuolto	36 128 523,00	38 628 523,00	39 677 676,69	-1 049 153,69	102,7%	45 118 494,00	47 618 494,00	48 026 108,49	-407 614,49	100,9%
Sosiaalipalvelut	70 947 704,00	70 947 704,00	74 494 597,37	-3 546 893,37	105,0%	75 045 502,00	75 045 502,00	77 978 854,71	-2 933 352,71	103,9%
Tukipalvelut	26 025 835,00	26 025 835,00	24 813 997,47	1 211 837,53	95,3%	2 531 855,00	2 531 855,00	3 577 034,74	-1 045 179,74	141,3%
Tuloslaskelmaosa	188 114 825,00	197 014 825,00	200 901 739,52	-3 886 914,52	102,0%	191 326 143,00	200 226 143,00	204 029 650,34	-3 803 507,34	101,9%
Rahoitusosa										
Rahoitustuotot ja -kulut	610 500,00	610 500,00	656 361,27	-45 861,27	107,5%	132 140,00	132 140,00	91 620,98	40 519,02	69,3%
Tuloslaskelma- ja rahoitusosa yht.	188 725 325,00	197 625 325,00	201 558 100,79	-3 932 775,79	102,0%	191 458 283,00	200 358 283,00	204 121 271,32	-3 762 988,32	101,9%
Investointiosa	4 340 803,00	6 494 803,00	5 890 647,17	604 155,83	90,7%					
Kaikki yhteensä	193 066 128,00	204 120 128,00	207 448 747,96	-3 328 619,96	101,6%	191 458 283,00	200 358 283,00	204 121 271,32	-3 762 988,32	101,9%

Kuntayhtymävaltuusto päätti talousarviomuutoksista kaksi kertaa vuoden 2022 aikana.
Perusterveydenhuollon uudisrakennukselle myönnettiin lisämäärärahaa 2 154 000 euroa 16.11.2022 § 21.

Koronasta aiheutuvien lisämenojen sekä ostopalvelujen vuoksi tehtiin 8.12.2022 § 28 talousarviomuutos käyttötalouteen.

Erikoissairaanhoidossa, perusterveydenhuollossa ja sosiaalipalveluissa talousarvio ylittyi. Tukipalveluissa talousarvio alittui.

Sosterin tuloarvio ylittyi 3,8 M€. Korona-avustusta kirjattiin kaikille tulosalueille tukiin ja avustuksiin.

Investointien toteuma oli 90,7%. Uudisrakentamisen lisäksi investointeja tehtiin erikoissairaanhoidossa ja tukipalveluissa laitteisiin.

Kuntalaskutus

Itä-Savon sairaanhoitopiirin ky Kuntalaskutus v.2022

	Oma toiminta	Ostopalv.	Kalliin hoidon	Hyvitys-/	yhteensä	TA 2022	muutettu	Tot	TP 2021
ESH	tammi-joulukuu	sis.Kotikuntal.korv tammi-joulukuu	tasaus	veloituslasku 2022			Talousarvio 2022	%	
Enonkoski	1 840 888,17	609 662,05	74 478,32	-18 507,56	2 506 520,98	2 280 074,00	2 502 532,00	100,2	2 251 107,34
Rantasalmi	4 118 934,73	2 054 622,38	-235 251,86	96 384,55	6 034 689,80	5 190 883,00	5 700 611,00	105,9	5 827 643,15
Savonlinna	45 184 923,79	13 566 406,69	287 249,52	299 006,03	59 337 586,03	54 321 743,38	59 644 879,00	99,5	62 096 292,07
Sulkava	2 926 757,17	1 199 331,74	-126 475,98	57 101,72	4 056 714,65	3 513 093,36	3 857 772,00	105,2	4 072 102,85
Yhteensä:	54 071 503,86	17 430 022,86	0,00	433 984,74	71 935 511,46	65 305 793,74	71 705 794,00	100,3	74 247 145,41

	Oma toiminta	Ostopalv.			yhteensä	TA 2022	muutettu	Tot.	TP 2021
PTH	tammi-joulukuu	tammi-joulukuu					TA 2022	%	
Enonkoski	1 179 471,00	62 613,19		43 675,38	1 285 759,57	1 123 718,00	1 163 217,00	110,5	1 116 069,82
Savonlinna	31 578 874,56	562 015,52		-454 041,71	31 686 848,37	30 777 312,00	33 237 812,00	95,3	26 341 796,36
Yhteensä	32 758 345,56	624 628,71		-410 366,33	32 972 607,94	31 901 030,00	34 401 029,00	95,8	27 457 866,18

	Oma toiminta	Ostopalv.			yhteensä	TA 2022	muutettu	Tot.	TP 2021
SOS	tammi-joulukuu	tammi-joulukuu					TA 2022	%	
Enonkoski	2 364 937,28	503 585,59		-17 521,04	2 851 001,83	3 062 946,00	3 062 946,00	93,1	2 643 195,26
Savonlinna *)	32 082 908,00	30 604 056,95		2 375 385,97	65 062 350,92	61 394 231,00	61 394 231,00	106,0	63 516 364,56
Yhteensä	34 447 845,28	31 107 642,54		2 357 864,93	67 913 352,75	64 457 177,00	64 457 177,00	105,4	66 159 559,82

Uuden kotikuntalain mukaiset	sis. yllä olevaan
SOS / Savonlinna	202 204,38
Yhteensä	202 204,38

*) Sisältää tilin 3107 ostopalvelut SOS alijäämää 452 573,33€

Yhteensä v. 2022	Oma toiminta tammi-joulukuu	Ostopalv. tammi-joulukuu	Kalliin hoidon tasaus	Hyvitys- / veloituslasku 2022	yhteensä	TA 2022	muutettu TA 2022 yhteensä	Tot. %	TP 2021
Enonkoski	5 385 296,45	1 175 860,83	74 478,32	7 646,78	6 643 282,38	6 466 738,00	6 728 695,00	98,7	6 010 372,42
Rantasalmi	4 118 934,73	2 054 622,38	-235 251,86	96 384,55	6 034 689,80	5 190 883,00	5 700 611,00	105,9	5 827 643,15
Savonlinna	108 846 706,35	44 732 479,16	287 249,52	2 220 350,29	156 086 785,32	146 493 286,38	154 276 922,00	101,2	151 954 452,99
Sulkava	2 926 757,17	1 199 331,74	-126 475,98	57 101,72	4 056 714,65	3 513 093,36	3 857 772,00	105,2	4 072 102,85
Yhteensä	121 277 694,70	49 162 294,11	0,00	2 381 483,34	172 821 472,15	161 664 000,74	170 564 000,00	101,3	167 864 571,41

Ympäristöterveydenhuolto tilille 3130

Eläinlääkintä Juva	-48 867,41
Eläinlääkintä Puumala	-11 113,33
Eläinlääkintä Rantasalmi	-29 277,47
Eläinlääkintä Sulkava	-17 636,80
Terveysvalvonta Juva	-10 886,26
Terveysvalvonta Puumala	-3 914,76
Terveysvalvonta Rantasalmi	-6 157,85
Terveysvalvonta Sulkava	-4 493,56
	-132 347,44

Kotihoidon tukipalvelut Enonkoski tilille 3260

Enonkoski	55 291,36
	55 291,36

Kotihoidon tukipalvelut Savonlinna tilille 3260

Savonlinna	-272 379,31
	-272 379,31

Terveysneuvontapiste (SILLI)**kuntalaskutusoikaisut tilille 3130**

Rantasalmi/Suomen Terveystalo	-1 752,45
Sulkava/Terveystalo Kuntaturva	-1 278,82
	-3 031,27

Rantasalmi tilille 3130

Sosiaalipäivystys	-602,30
Aikuissosiaalityö	-800,26
Lastensuojelun sos.työ	-1 718,88
	-3 121,44

Sulkava tilille 3130

Sosiaalipäivystys	-439,52
Aikuissosiaalityö	-1 032,42
Lastensuojelun sos.työ	-371,17
	-1 843,11

Kunnilta laskutettavaa/hyvityslasku ESH

Enonkoski	-18 507,56
Rantasalmi	96 384,55
Savonlinna	299 006,03
Sulkava	57 101,72
yhteensä ESH	433 984,74

Kunnille laskutettavaa/hyvityslasku PTH

Enonkoski	43 675,38
Savonlinna	-454 041,71
Sulkava	-22 130,36
Rantasalmi	-35 435,32
Juva	-59 753,67
Puumala	-15 028,09
yhteensä PTH	-542 713,77

Kunnilta laskutettavaa/hyvityslasku SOS

Enonkoski	37 770,32
Rantasalmi	-4 873,89
Savonlinna	2 103 006,66
Sulkava	-3 121,93
yhteensä SOS	2 132 781,16

kaikki yht.	2 024 052,13
--------------------	---------------------

Yhteensä:

Enonkoski	62 938,14
Rantasalmi *)	56 075,34
Savonlinna	1 947 970,98
Sulkava *)	31 849,43
Juva	-59 753,67
Puumala	-15 028,09
Kaikki yht.	2 024 052,13

*) sisältää kunnan ja palveluntuottajan palautukset

3 TILINPÄÄTÖSLASKELMAT

3.1 Tuloslaskelma

	1.1.-31.12.2022		1.1.-31.12.2021	
Toimintatuotot				
Myyntituotot	181 775 528,75		176 734 562,89	
Maksutuotot	13 647 525,78		13 877 172,82	
Tuet ja avustukset	6 907 466,62		8 649 846,59	
Muut toimintatuotot	<u>1 699 129,19</u>	204 029 650,34	<u>3 474 295,24</u>	202 735 877,54
Toimintakulut				
Henkilöstökulut				
Palkat ja palkkiot	-69 427 818,21		-68 332 389,88	
Henkilösivukulut				
Eläkekulut	-13 808 834,30		-13 757 321,48	
Muut henkilösivukulut	-2 414 752,03		-2 573 810,76	
Palveluiden ostot	-87 701 853,85		-90 235 651,24	
Aineet ja tarvikkeet	-17 397 120,69		-16 177 949,40	
Avustukset	-4 111 587,56		-3 728 303,30	
Muut toimintakulut	<u>-6 039 772,88</u>	-200 901 739,52	<u>-5 815 446,67</u>	-200 620 872,73
Toimintakate		3 127 910,82		2 115 004,81
Rahoitustuotot ja -kulut				
Korkotuotot	26,77		0,00	
Muut rahoitustuotot	91 594,21		248 999,33	
Korkokulut	-624 770,03		-195 000,11	
Muut rahoituskulut	<u>-31 591,24</u>	-564 740,29	<u>-27 592,35</u>	26 406,87
Vuosikate		2 563 170,53		2 141 411,68
Poistot ja arvonalentumiset				
Suunnitelman mukaiset poistot		-2 948 648,32		-2 141 411,68
Satunnaiset erät				
Satunnaiset kulut		0,00		0,00
Satunnaiset tuotot		385 477,79		0,00
Tilikauden tulos		0,00		0,00
Tilikauden yli-/alijäämä		0,00		0,00

3.2 Rahoituslaskelma

	1.1.-31.12.2022		1.1.-31.12.2021	
Toiminnan rahavirta				
Vuosikate	2 563 170,53		2 141 411,68	
Satunnaiset erät	385 477,79		0,00	
Tulorahoituksen korjauserät	287 778,62	3 236 426,94	253 905,00	2 395 316,68
Investointien rahavirta				
Investointimenot	-6 241 013,12		-12 632 343,79	
Rahoitusosuudet investointimenoihin	0,00		0,00	
Pysyvien vastaavien hyödykkeiden luovutustulot	0,00	-6 241 013,12	0,00	-12 632 343,79
Toiminnan ja investointien rahavirta		-3 004 586,18		-10 237 027,11
Rahoituksen rahavirta				
Antolainauksen muutokset				
Antolainasaamisten lisäykset	83 610,59		0,00	
Antolainasaamisten vähennykset	0,00	83 610,59	0,00	0,00
Lainakannan muutokset				
Pitkäaikaisten lainojen lisäys	5 000 000,00		12 799 900,00	
Pitkäaikaisten lainojen vähennys	-2 544 077,40		-1 498 960,00	
Lyhytaikaisten lainojen muutos	8 893 612,53	11 349 535,13	-1 907 428,08	9 393 511,92
Oman pääoman muutokset		0,00		0,00
Muut maksuvalmiuden muutokset				
Toimeksiantojen varojen ja pääomien muutokset	-52 322,86		-329 345,39	
Vaihto-omaisuuden muutos	36 370,77		245 263,60	
Saamisten muutos	-8 049 556,34		-671 916,09	
Korottomien velkojen muutos	683 069,71	-7 382 438,72	1 598 193,98	842 196,10
Rahoituksen rahavirta		4 050 707,00		10 235 708,02
Rahavarojen muutos		1 046 120,82		-1 319,09
Rahavarojen muutos				
Rahavarat 31.12.	1 058 838,37		12 717,55	
Rahavarat 1.1.	-12 717,55	1 046 120,82	-14 036,64	-1 319,09

3.3 Tase

VASTAAVAA	31.12.2022		31.12.2021	
PYSYVÄT VASTAAVAT				
Aineettomat hyödykkeet				
Aineettomat hyödykkeet		41 683,16		0,00
Aineelliset hyödykkeet				
Maa- ja vesialueet	298 996,55		298 996,55	
Rakennukset	48 285 924,56		22 031 400,28	
Kiinteät rakenteet ja laitteet	1 116 058,05		1 127 185,84	
Koneet ja kalusto	2 376 938,12		1 704 069,10	
Muut aineelliset hyödykkeet	44 536,16		44 536,16	
Ennakkomaksut ja kesken- eräiset hankinnat	<u>52 129,48</u>	52 174 582,92	<u>23 697 427,23</u>	48 903 615,16
Sijoitukset				
Osakkeet ja osuudet	785 129,68		1 019 409,03	
Muut saamiset	<u>310 926,26</u>	1 096 055,94	<u>308 746,25</u>	1 328 155,28
Toimeksiantojen varat				
Lahjoitusrahastojen varat		299 614,48		385 405,08
VAIHTUVAT VASTAAVAT				
Vaihto-omaisuus				
Aineet ja tarvikkeet		1 115 872,63		1 152 243,40
Saamiset				
Lyhytaikaiset saamiset				
Myyntisaamiset	24 623 269,01		15 341 248,17	
Muut saamiset	1 030 581,42		1 125 656,01	
Siirtosaamiset	<u>1 618 889,10</u>	27 272 739,53	<u>2 756 279,01</u>	19 223 183,19
Rahat ja pankkisaamiset		1 058 838,37		12 717,55
VASTAAVAA YHTEENSÄ		83 059 387,03		71 005 319,66

VASTATTAVAA	31.12.2022		31.12.2021	
OMA PÄÄOMA				
Peruspääoma	16 084 799,29		16 084 799,29	
Arvonrotusrahasto	449 207,27		449 207,27	
Edellisten tilikausien ylijäämä (alijäämä)	0,00		0,00	
Tilikauden ylijäämä (alijäämä)	<u>0,00</u>	16 534 006,56	<u>0,00</u>	16 534 006,56
POISTOERO JA VAPAAEHTOISET VARAUKSET				
Poistoero	158 422,70			
Investointivaraus	445 587,69	604 010,39		
PAKOLLISET VARAUKSET				
Muut pakolliset varaukset		1 228 685,00		1 758 910,00
TOIMEKSIANTOJEN PÄÄOMAT				
Muut toimeksiantojen pääomat		962 956,62		1 015 279,48
VIERAS PÄÄOMA				
Pitkäaikainen				
Lainat rahoitus- ja vakuutuslaitoksilta	26 792 030,00	26 792 030,00	24 126 680,00	24 126 680,00
Lyhytaikainen				
Lainat rahoitus- ja vakuutuslaitoksilta	11 103 262,53		2 419 077,40	
Ostovelat	9 904 026,36		9 629 277,71	
Muut velat	2 000 390,76		1 648 163,71	
Siirtovelat	13 930 018,81	36 937 698,46	13 873 924,80	27 570 443,62
VASTATTAVAA YHTEENSÄ		83 059 387,03		71 005 319,66

4 TILINPÄÄTÖKSEN LIITETIEDOT

Kuntayhtymä ja konserni

Tilinpäätöksen laatimista koskevat liitetiedot

1) Arvostus- ja jaksotusperiaatteet sekä menetelmät

Pysyvien vastaavien arvostus

Pysyvien vastaavien aineettomat ja aineelliset hyödykkeet on merkitty taseeseen hankintamenoon vähennettynä suunnitelman mukaisilla poistoilla ja investointimenoihin saaduilla rahoitusosuuksilla. Suunnitelman mukaiset poistot on laskettu ennalta laaditun poistosuunnitelman mukaisesti.

(Kuntayhtymävaltuuston päätös 5.11.2012 § 18). Poistosuunnitelman mukaiset suunnitelmapoistojen laskentaperusteet on esitetty tuloslaskelman liitetiedoissa kohdassa Suunnitelman mukaisten poistojen perusteet.

Poistosuunnitelmat Itä-Savon sairaanhoitopiirissä ja Itä-Suomen laboratorokeskuksen liikelaitoskuntayhtymässä eroavat jonkin verran toisistaan - poistosuunnitelma on muutettu aieman poistosuunnitelman alarajojen suuntaan.

Sijoitusten arvostus

Pysyvien vastaavien sijoitukset on merkitty taseeseen hankintamenoon tai sitä alempaan arvoon.

Vaihto-omaisuuden arvostus

Vaihto-omaisuus on merkitty taseeseen arvonlisäverottomaan ostohintaan.

Rahoitusomaisuuden arvostus

Johdannaissopimusten käsittely

Johdannaiset sisältävät koronvaihtosopimuksia. Kaikki koronvaihtosopimukset on tehty suojaamistarkoituksessa. Kuntayhtymä on sitoutunut pitkäaikaisten lainojen vaihtuvan koronvaihtosopimuksilla kiinteään korkoon. Sopimukset ovat voimassa lainan ottoajankohdasta riippuen 10.7.2023 ja 26.3.2024 saakka.

2) Tuloslaskelman ja taseen vertailukelpoisuus

-

3) Oikaisut edellisen tilikauden tietoihin

-

4) Edellisen tilikauden tietojen vertailukelpoisuus

-

5) Aikaisempiin tilikausiin kohdistuvat tuotot ja kulut

-

6) Toimintatuottojen erittely

Toimintatuotot tehtävälueittain (1000 €)	Konserni		Kuntayhtymä	
	2022	2021	2022	2021
Erikoissairaanhoido	0	77 383	74 448	77 383
Perusterveydenhuolto	0	43 104	48 026	43 104
Sosiaalipalvelut	0	77 978	77 979	77 978
Tukipalvelut	0	4 270	3 577	4 270
Muut palvelut	0	4 948	0	0
Toimintatuotot yhteensä	0	207 683	204 030	202 735

Toimintatuotot (1000 €)	Konserni		Kuntayhtymä	
	2022	2021	2022	2021
Korvaukset valtiolta	0	797	217	796
Jäsenkuntakorvaukset	0	167 865	178 825	167 865
Muut myynituotot	0	8 073	2 734	8 073
Maksutuotot	0	13 877	13 648	13 877
Tuet ja avustukset	0	8 650	6 907	8 650
Muut toimintatuotot	0	3 474	1 699	3 474
Muut tuotot	0	4 948	0	0
Toimintatuotot yhteensä	0	207 684	204 030	202 735

7) Verotulojen erittely

Ei ilmoitettavaa

8) Valtionosuuksien erittely

Ei ilmoitettavaa

9) Palvelujen ostot eriteltyinä asiakaspalvelujen ostoihin ja muiden palvelujen ostoihin

Palvelujen ostot erittely		
	Kuntayhtymä	
	2022	2021
Asiakaspalvelujen ostot	56 123	57 635
Muiden palvelujen ostot	31 579	32 601
Palvelujen ostot yhteensä	87 702	90 236

10) Valtuustoryhmien toimintaedellytysten tukemiseksi annetut tuet valtuustoryhmittäin eriteltyinä (KuntaL 19.2 §)

Ei ilmoitettavaa

11) Selvitys suunnitelman mukaisten poistojen perusteista ja niiden muutoksista

Käyttöomaisuuden ja muiden pitkävaikutteisten sijoitusten poistosuunnitelma Kuntayhtymävaltuusto vahvistanut 05.11.2012 § 18

Käyttöomaisuus ja muut pitkä- aikaiset sijoitukset	Poistoaika 1.1.2007- 31.12.2012	KILA:n kuntajaoston suositus	Esitys Poistoaika 1.1.2013-
Aineettomat hyödykkeet			
Kehittämismenot	5 vuotta	2 - 5 vuotta	2 vuotta
Muut pitkävaikutteiset menot			
ATK-ohjelmistot	4 vuotta	2 - 5 vuotta	2 vuotta
Muut	5 vuotta	2 - 5 vuotta	2 vuotta
Aineelliset hyödykkeet			
Maa- ja vesialueet			ei poistoaikaa
Rakennukset ja rakennelmat			
Hallinto- ja laitosrakennukset	30 vuotta	20 - 50 vuotta	30 vuotta
Talousrakennukset	7 - 20 vuotta	10 - 20 vuotta	10 vuotta
Vapaa-ajanrakennukset	20 vuotta	20 - 30 vuotta	20 vuotta
Asuinrakennukset	30 vuotta	30 - 50 vuotta	30 vuotta
Kiinteät rakenteet ja laitteet			
Muut kiinteät koneet, laitteet ja rakenteet	10 vuotta	10 - 15 vuotta	10 vuotta
Koneet ja kalusto			
Muut kuljetusvälineet	5 vuotta	4 - 7 vuotta	5 vuotta
Sairaala-, terveydenhuolto- yms. laitteet	7 vuotta	5 - 15 vuotta	7 vuotta
Atk-laitteet	4 vuotta	3 - 5 vuotta	4 vuotta
Muut laitteet ja kalusto	7 vuotta	3 - 5 vuotta	3 vuotta
Muut aineelliset hyödykkeet			
Arvo- ja taide-esineet			ei poistoaikaa
Ennakkomaksut ja keskeneräiset hankinnat			ei poistoaikaa
Pysyvien vastaavien sijoitukset			
Osakkeet ja osuudet			ei poistoaikaa

Pienet käyttöomaisuushankinnat, joiden hankintameno on alle 10.000 euroa, kirjataan vuosikuluksi.

Poistosuunnitelma tuli voimaan 1.1.2013.

Muut laitteet ja kalusto kohdan mukainen poistonalainen omaisuus: ennen 31.12.2012 hankittuun sovelletaan 7 vuoden poistoaikaa kunnes poisto on kokonaisuudessaan päättynyt.

1.1.2013 jälkeen hankittuun sovelletaan 3 vuoden poistoaikaa.

Niissä poistoryhmissä, joissa poiketaan Kilan kuntajaoston alarajasuosituksesta perusteena on todennäköinen, taloudellinen pitoaika ja käytettävyys palvelutuotannossa.

Käyttöomaisuusarvopaperit ja muut pitkäaikaiset sijoitukset

Osakkeet ja osuudet	Tytäryhteisöosakkeet
	As. Oy Kotilahdentien asunto-osakkeet
	Muut osakkeet ja osuudet

Pienet käyttöomaisuushankinnat, joiden hankintameno on alle 10.000 euroa, on kirjattu vuosikuluksi.

Poistosuunnitelmat Itä-Savon sairaanhoitopiirissä ja Itä-Suomen laboratorokeskuksen liikelaitoskuntayhtymässä eroavat jonkin verran toisistaan - poistosuunnitelma on muutettu aiemman poistosuunnitelman alarajojen suuntaan.

12) Tuottoihin ja kuluihin sisältyvät pakollisten varausten muutokset

Pakollisten varausten muutos 1 000 €	Konserni		Kuntayhtymä	
	2022	2021	2022	2021
Potilasvahinkovakuutusmaksu 1.1.	0	1 505	1 759	1 505
Lisäykset tilikaudella	0	254		254
Vähennykset tilikaudella	0		-530	0
Potilasvahinkovakuutusmaksu 31.12.	0	1 759	1 229	1 759

13) Olennaiset muihin toimintatuottoihin sisältyvät pysyvien vastaavien hyödykkeiden
Ei ilmoitettavaa

14) Satunnaisiin tuottoihin ja kuluihin sisältyvät erät

Satunnaiset tuotot ja kulut 1 000 €	Konserni		Kuntayhtymä	
	2022	2021	2022	2021
Satunnaiset erät				
Itä-Suomen laboratorokeskuksen liikelaitoskuntayhtymän tilikausien voittovarojen jako	0	0	385	0

15) Rahoitustuottoihin sisältyvät tuotot osuuksista muissa yhteisöissä

Osinkotuottojen erittely 1 000 €	Konserni		Kuntayhtymä	
	2022	2021	2022	2021
Osinkotuotot muista yhteisöistä	0		27	0
Peruspääoman korot kuntayhtymiltä	0		2	
Ylijäämän palautus kuntayhtymiltä		59		59

16) Erittely poistoeron muutoksista

Poistoeron muutos 1 000 €	Konserni		Kuntayhtymä	
	2022	2021	2022	2021
Poistoeron lisäys	0	-560	-158	0
Poistoeron vähennys	0	298	0	
Poistoeron muutos yhteensä	0	-262	-158	0

Vapaaehtoiset varaukset 1 000 €	Konserni		Kuntayhtymä	
	2022	2021	2022	2021
Investointivarausten lisäys	0	-3280	-446	0
Investointivarausten vähennys	0	562	0	
Investointivauksen muutos yhteensä	0	-2718	-446	0

Tasetta koskevat liitetiedot**Taseen vastaavia koskevat liitetiedot****17) Lainan liikkeeseen laskemisesta aiheutuneet kuluksi kirjaamattomat menot ja pääoma-alennukset**

-

18) Arvonkorotukset

Sairaalan maa-alue, kiinteistötunnus 740-13-30-10, on Savonlinnan kaupungin lahjoittama.

Arvostuksessa on käytetty Savonlinnan kaupungin geodeetin v. 1987 julkisen rakennuksen tontille antamaa arviota.

Maa-aluetta ei käytetä muuhun kuin sellaiseen tarkoitukseen, joka palvelee tämän sairaalan toimintaa. Ellei aluetta käytetä em. tarkoitukseen, on se palautettava kaupungille kaupungin niin vaatiessa.

31.12.2016 tehtiin arvonkorotus Itä-Savon sairaanhoitopiirin kuntayhtymän omistamiin Asunto Oy Kotilahdentie 1 asunto-osakkeisiin.

Arvostuksessa on käytetty Asunto- ja Metsätori LKV:n arviota markkina-arvon määrittämiseksi käypään arvoon.

19) Aineettomat ja aineelliset hyödykkeet sekä sijoitukset

(katso seuraava sivu)

19) Pysyvät vastaavat

Aineettomat hyödykkeet

Aineettomat hyödykkeet/kuntayhtymä				
1 000 €	Aineettomat oikeudet	Muut pitkävaikutteiset menot	Ennakkomaksut ja kesk.er. hankkeet	Yhteensä
Poistamaton hankintameno 1.1.	0	0	0	0
Lisäykset tilikauden aikana	0	0	0	0
Rahoitusosuudet tilikaudella	0	0	0	0
Vähennykset tilikauden aikana	0	0	0	0
Siirrot erien välillä	0	0	0	0
Tilikauden poisto	0	0	0	0
Arvonlennukset ja niiden palautukset				
Poistamaton hankintameno 31.12.	0	0	0	0
Arvonkorotukset				
Kirjanpitoarvo 31.12.	0	0	0	0

Aineelliset hyödykkeet

Aineelliset hyödykkeet/kuntayhtymä								
1 000 €	Maa- ja vesialueet	Rakennukset	Kiinteät rakenteet ja laitteet	Koneet ja kalusto	Muut aineelliset hyödykkeet	Arvo- ja taidesineet	Ennakkomaksut ja kesk.er. hankkeet	Yhteensä
Poistamaton hankintameno 1.1.	299	22 031	1 127	1 704	0	45	23 697	48 903
Lisäykset tilikauden aikana	0	4 569	239	1 117	0	0	0	5 925
Rahoitusosuudet tilikaudella	0	0	0	0	0	0	0	0
Vähennykset tilikauden aikana	0	0	0	0	0	0	0	0
Siirrot erien välillä	0	23 697	0	0	0	0	-23 697	0
Tilikauden poisto	0	-2 011	-257	-680	0	0	0	-2 948
Arvonlennukset ja niiden palautukset	0	0	0	0	0	0	0	0
Poistamaton hankintameno 31.12.	299	48 286	1 109	2 141	0	45	0	51 880
Arvonkorotukset								
Kirjanpitoarvo 31.12.	299	48 286	1 109	2 141	0	45	0	51 880

Sijoitukset

Pysyvien vastaavien sijoitukset/kuntayhtymä	
Osakkeet ja osuudet	
1 000 €	
Hankintameno 1.1.	1 328
Lisäykset	0
Vähennykset	-30
Siirrot erien välillä	0
Hankintameno 31.12.	1 298
Arvonlennukset tilikaudella	0
Arvonkorotukset	0
Kirjanpitoarvo 31.12.	1298

20-22) Omistukset muissa yhteisöissä

Ei ilmoitettavaa

- 23) Pitkä- ja lyhytaikaiset saamiset tytäryhteisöiltä, kuntayhtymiltä, jossa sairaanhoitopiiri on jäsenenä sekä osakkuus- ja muilta omistusyhteisyyksiltä.

Ei ilmoitettavaa

24) Siirtosaamiset

Siirtosaamisiin sisältyvät olennaiset erät 1 000 €				
	Konserni		Kuntayhtymä	
	2022	2021	2022	2021
Lyhytaikaiset siirtosaamiset				
Tulojäämät				
Kelan korvaus työterveyshuollosta	0	255	400	255
Eu-tuet ja avutukset projekteihin	0	47	0	47
Itä-Suomen aluehallintovirasto	0	111	586	111
STM/Valtio korona-avustus	0	1 830	0	1 830
Islab ylimääräisen palautus	0		385	
Muut tulojäämät	0	514	248	513
Lyhytaikaiset siirtosaamiset yhteensä	0	2 757	1 619	2 756

Taseen vastattavia koskevat liitetiedot

25) Oman pääoman erien lisäykset ja vähennykset sekä siirrot näiden erien välillä

Oman pääoman erittelyt				
1 000 €	Konserni		Kuntayhtymä	
	2022	2021	2022	2021
Peruspääoma 1.1.	0	16 088	16 085	16 085
Vähennykset *)	0	0	0	0
Lisäykset	0	0	0	0
Peruspääoma 31.12.	0	16 088	16 085	16 085
Arvonkorotusrahasto 1.1.	0	449	449	449
Vähennykset	0	0	0	0
Lisäykset	0	0	0	0
Arvonkorotusrahasto 31.12.	0	449	449	449
Edellisten tilikausien yli-/alijäämä 1.1.	0	636	0	0
Lisäykset	0	0	0	0
Vähennykset	0	-183	0	0
Edellisten tilikausien yli-/alijäämä 31.12.	0	453	0	0
Tilikauden yli-/alijäämä	0	575	0	0
Oma pääoma yhteensä	0	17 565	16 534	16 534

Peruspääoman jakautuminen			
	Jäsenkunnan osuus peruspääomasta		
	2022	2021	%
Enonkoski	674 021,00	674 021,00	4
Rantasalmi	1 232 720,00	1 232 720,00	8
Savonlinna	12 915 460,00	12 915 460,00	80
Sulkava	1 262 598,00	1 262 598,00	8
Peruspääoma yhteensä	16 084 799,00	16 084 799,00	100

26) Verotussyistä tehdyn poistoeron muutos

Ei ilmoitettavaa

27) Myöhemmin kuin viiden vuoden kuluttua erääntyvät pitkäaikaiset velat

Pitkäaikaiset velat				
	Konserni		Kuntayhtymä	
	2022	2021	2022	2021
Lainat rahoitus- ja vakuutuslaitoksilta	0	18 863	21 441	18 863

28) Liikkeeseen lasketut joukkovelkakirjalainat

Ei ilmoitettavaa

29) Pakollisten varausten olennaiset erät

Pakolliset varaukset 1 000 €	Konserni		Kuntayhtymä	
	2022	2021	2022	2021
Muut pakolliset varaukset Potilasvahinkovakuutusmaksuvastuu	0	1759	1229	1759

30) Pitkä- ja lyhytaikaiset velat tytäryhteisöille, kuntayhtymille, joissa kuntayhtymä on jäsenenä sekä osakkuus- ja muille omistusyhteisöille.

Vieras pääoma				
1 000 €	2022		2021	
	Pitkä- aikaiset	Lyhyt- aikaiset	Pitkä- aikaiset	Lyhyt- aikaiset
Velat kuntayhtymille, joissa ky on jäsenenä				
Ostovelat		0		260
Yhteensä		0		260

31) Sekkilimiitti

Sekkilimiitti 1 000 €	Konserni		Kuntayhtymä	
	2022	2021	2022	2021
Luotollisen sekkitalin limiitti 31.12. siitä käyttämättä oleva määrä	0	15000	15000	15000
	0	14717	6106	14717

32) Tase-erän muut velat erittely

Ei ilmoitettavaa

33) Siirtovelat

Siirtovelkoihin sisältyvät olennaiset erät				
1 000 €	Konserni		Kuntayhtymä	
	2022	2021	2022	2021
Lyhytaikaiset siirtovelat				
Palkkojen ja henkilösivuk.jaksotukset	0	11 636	12 757	11 310
Korkojaksotukset	0	41	51	41
Muut menoajämät	0	2 524	1 122	2 523
Lyhytaikaiset siirtovelat yhteensä	0	14 201	13 930	13 874

Koronapotilaiden hoitoon osallistuneelle henkilöstölle maksettava korona-kertakorvaus arvioitiin tilinpäätösvaiheessa maksettavan 86 henkilölle, kulu on lyhytaikaisissa siirtovelloissa 62 534 € (sis. sivukulut). Hyvinvointialueen aluehallituksen 16.3.2023 § 108 päätöksen mukaan korvaus maksetaan arvioitua suuremmalle henkilöstömäärälle. Hyvinvointialue maksaa korvauksen henkilöstölle ja laskee kustannuksen kuntayhtymän jäsenkunnilta. Lisälaskutusta kunnille aiheutuu arviolta noin 520 000 €.

34-37) Velat ja vakuudet

-

38) Vuokravastuiden yhteismäärä	Islab		Osuus 6,7 % v. 2021	
	2022	2021	2022	2021
Vuokra- ja leasingvastuut yhteensä	0	1 701 573	0	114 239
seuraavalla tilikaudella maksettavat	0	1 571 356	0	105 497
	Kuntayhtymä		Konserni	
	2022	2021	2022	2021
Vuokra- ja leasingvastuut yhteensä	7 040 834	6 633 185	0	6 747 425
seuraavalla tilikaudella maksettavat	3 242 096	3 411 277	0	3 516 774

Leasingsopimukseen ei sisälly olennaisia irtisanomis- ja lunastusehdon mukaisia vastuuta.

39) **Vastuusitoumukset**

-

40) Vammaispalvelulain (VPL) mukainen varaus (sisältyy potilasmaksuvelkaan)	Kuntayhtymä	
	2022	2021
	-	-
41) Muut pitkäaikaisvastuut	Kuntayhtymä	
	2022	2021
Arvonlisäveron palautusvastuu	9 577 601	2 905 845
	Kuntayhtymä	
	2022	2021
Perustietotekniikan palvelusopimus, Fujitsu Services Oy Sopimus voimassa optioineen 31.12.2025 saakka, yhteensä 4,7 milj. euroa. Kuntayhtymähallituksen päätös 12.10.2021 § 125.	1 646 299	1 881 176
	2021	2021
Pitkäaikaisvastuut yhteensä	11 223 900	4 787 021

Koronvaihtosopimukset 31.12.2022

	Alkup.pääoma	Pääoma	Markkina-
		31.12.2022	arvo
Kuntarahoitus Oyj / 67387 / 28.9.2009	4 688 334	485 018	-1 435
Kuntarahoitus Oyj / 67389 / 9.7.2009	3 765 518	268 986	293

67387: koronvaihtosopimus kohdistuu lainaan ja on maksuaikataulultaan täysin lainaa vastaava

67389: koronvaihtosopimus kohdistuu lainaan ja on maksuaikataulultaan täysin lainaa vastaava

Muut taseen ulkopuoliset järjestelyt

Huollettavien varat	2022	2021
Itsenäistymisvarat	665 263	598 539

42) **Henkilöstöä koskevat liitetiedot****Henkilöstön lukumäärä**

Tulosalue	2022	2021
Erikoissairaanhoito	393	396
Perusterveydenhuolto	479	485
Sosiaalipalvelut	537	541
Tukipalvelut	249	267
Yhteensä	1 658	1 689

43) **Tilikauden palkat, palkkiot, eläkekulut ja muut henkilösivukulut**

	2022	2021
Henkilöstökulut Palkat ja palkkiot ilman l-etuja	69 427 818	68 332 390
josta jaksotetut palkat,	-640 865	-50 307
aktivoitunut palkat	-32 983	-60 562
Henkilösivukulut		
Eläkekulut	13 808 834	13 757 321
Muut henkilösivukulut	2 584 507	2 629 087
Jaksotetut sosiaalivakuutusmaksut	-163 261	-43 145
Aktivoitunut sosiaalivak.maksut	-6 494	-12 131
Yhteensä henkilöstökulut tuloslaskelmassa	85 651 405	84 663 522

44) **Luottamushenkilöiden palkoista perityt ja puolueelle tai puolueyhdistykselle tilitetty luottamushenkilömaksut**

	2022	2021
Kaakkois-Suomen Sosiaalidem.ry	3 680	3 390
Kokoomus ry Kaakkois-Suomi	940	380
Kaakkois-Suomen Vasemmistoliitto	163	50
Keskusta Itä-Savon piiri	4 880	3 490
Perussuomal. Etelä-Savon piiri	615	218
Keskusta Etelä-Savon piiri	0	100
Suomen Kristillisdemokraatit Etelä-Savo	55	0
	10 333	7 628

45) **Tilintarkastajan palkkiot**

	2022	2021
v. 2021 Tarkastusyhteisö KPMG Julkistarkastus Oy (ent. PwC Julkistarkastus Oy)		
Tilintarkastuspalkkiot	12 801	13 056
Tarkastuslautakunnan avustaminen	3 264	2 159
Muut palkkiot	2 142	510
Kaikki yhteensä	18 207	15 725

46) **Intressitahojen väliset toimet**

- ei ole intressitahojen välistä liike- tai muuta merkittävää toimintaa

5 ERIYTETTÄVÄN TOIMINNAN TULOSLASKELMAT

Kirjanpidon eriyttäminen (KilpailuL 30 d §) tuloslaskelmat

Ulkoisen myynnin osuus%:	0,54	10,54	11,07	11,92	2,04	73,62
Toimialaluokitus (TOL)	86903	63110	56290	86909	81210	86909
	Radiologia	Tietohallinto- palvelut	Ravinto- huolto	Lääke- huolto	Laitos- huolto	Materiaali- keskus
Toimintatuotot						
Myyntituotot	17 377,50	721 516,54	173 746,52	148 540,62	72 764,48	434 504,60
Toimintakulut	16 502,43	721 516,54	173 265,31	139 080,99	72 764,48	434 504,60
Henkilöstökulut	6 993,89	69 352,49	100 995,08	82 898,75	57 104,31	113 111,58
Palvelujen ostot	2 091,18	556 393,87	530,73	10 216,88	14 095,34	606,24
Aineet, tarvikkeet ja tavarat	1 839,33	2 700,22	68 311,34	42 286,16	1 543,03	302 030,33
Muut toimintakulut	1 109,74	93 069,96	3 428,16	3 679,21	21,80	18 756,45
Vyörytyskulut	4 468,28					
Toimintakate	875,07	0,00	481,21	9 459,63	0,00	0,00
Rahoitustuotot ja -kulut	0,00	0,00	0,00	0,00	0,00	0,00
Vuosikate	875,07	0,00	481,21	9 459,63	0,00	0,00
Poistot ja arvonalentumiset	875,07	0,00	481,21	9 459,63	0,00	0,00
Tilikauden tulos	0,00	0,00	0,00	0,00	0,00	0,00

Markkinoille kohdistunut myynti perustuu kirjanpidon tiliöintiin. Ulkoisesta myynnistä aiheutuneet kulut on johdettu ulkoisen myynnin suhteellisen osuuden perusteella. Ulkoisesta myynnistä aiheutuneiden kulujen laskennassa on ulkoisten toimintatuottojen ja -kulujen sekä poistojen lähteenä käytetty kirjanpitoa.

Palvelujen hinnoittelussa noudatetaan kustannusvastaavuutta.

Tilinpäätöksen allekirjoitus

Heikki Laukkanen

Hannu Auvinen

Erkki Huupponen

Heli Järvinen

Seija Kuikka

Janne Laine

Soili Moilanen

Panu Peitsaro

Eija Stenberg

Jaana Strandman

Satu Taavitsainen

Oskari Valtola

Pirkko Valtola

Santeri Seppälä

Tilinpäätösmerkintä

Suoritetusta tilintarkastuksesta on tänään annettu kertomus.

Savonlinnassa / 2023

KPMG Julkistarkastus Oy
Tilintarkastusyhteisö

Elina Hämäläinen, JHT, KHT

LUETTELOT JA SELVITYKSET

Luettelo kirjanpito- ja tosittelajien lajeista

Kirjanpito- ja tosittelajien lajeista	Päiväkirja	Pääkirja	Tasekirja	sähköinen arkisto	sähköinen arkisto sidottuna
Tositelaji	Nimi			Tositelaji	Nimi
1	Pankkitositteet			49	Digia / terveysvalvonta
2	Kassatositteet			50	Acute / työterveyshuolto
3	Palkkositteet			51	Asiakaslaskut Effica ESH
4	Apteekkisiirrot			52	Asiakaslaskut Effica PTH
5	Keskusvarastosiirot			53	Asiakaslaskut Effica SOS
7	Matkalaskut			54	Työterveyshuollon laskut
8	Sumu-poistot			55	TTH Acute
10	Muistiotositteet			57	Ulkokuntalaskut Effica ESH
11	Muistiotositteet potilastoimisto			58	Ulkokuntalaskut Effica PTH
20	Ostoreskontramaksut			59	Ulkokuntalaskut Effica SOS
22	Ostoreskontralaskut			60	YPH Effica
30	Myyntireskontrasuoritukset			61	Jäsenkuntalaskut ESH
31	Myyntilaskut/Taloustoimisto			62	Jäsenkuntalaskut PTH
32	Myyntilaskut/Ympäristöt.huolto			63	Jäsenkuntalaskut SOS
33	Myyntilaskut/Palse			64	Käteismaksut kassoihin PTH
34	Myyntilaskut			65	Käteismaksut kassoihin ESH
35	Myyntireskontrasuoritukset ESH			66	Hyvityslaskun kohdistus
36	Myyntireskontrasuorit.PTH-SOS			67	Suoritustositteet Ropo
37	Myyntireskontrasuor.Yleisl.			68	Myyntilaskut Ropo
38	Myyntireskontrasuoritukset TTH			70	Korkolaskut
39	Myyntilaskut Effector			71	Luottotappiot
40	Sopimuslaskutus			90	Alv perusteen jako
43	ESH			92	Laskennalliset SL
44	PTH			93	Automaattikirjaukset SL
45	SOS			94	Vyörytykset SL
46	Kuntalaskutus ESH			96	Kirjanpidon tulos
47	Kuntalaskutus PTH			97	Kirjanpidon tulos (laskn)
48	Kuntalaskutus SOS			98	Sisäisen laskennan tulos
				99	Sisäisen laskennan tulos (las)

Selvitys kirjanpidon säilytyksestä

Tasekirjat säilytetään pysyvästi.

Muut tilinpäätösasiakirjat säilytetään vähintään 10 vuotta tilikauden päättymisestä.